

El ICEPyME es un índice de confianza que mide el humor empresarial, variable que condiciona las decisiones de producción e inversión a corto y mediano plazo en las PyME industriales. El siguiente informe ha sido realizado a partir de los datos recabados en la Tercera Encuesta Coyuntural de 2008 a PyME industriales. La recolección de datos se realizó durante el mes de noviembre, siendo contactadas las 430 empresas industriales de todo el país que integran este panel.

Índice:

- Ü Evolución del ICEPyME. Resultados agregados
- Ü Evolución del ICEPyME. Componentes Empresa, Sector y País.
- Ü Anexo de datos estadísticos
- Ü Nota Metodológica
- Ü Cuestionario

Información de contacto:

Comunicación y prensa:

Ivonne Solares

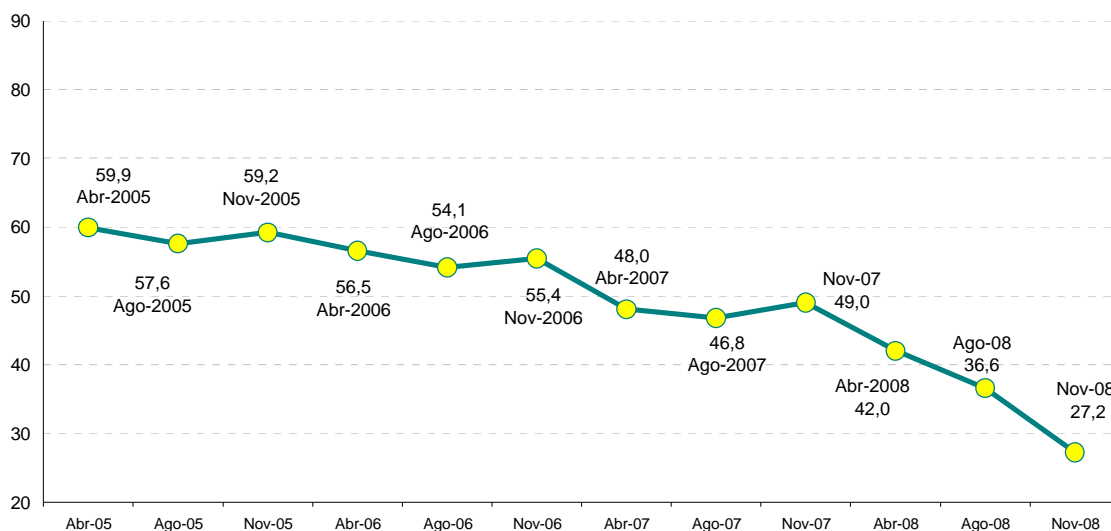
4018 - 6510

isolares@observatoriopyme.org.ar

Principales resultados de la medición de noviembre:

- Ü El nivel de confianza empresaria llegó una vez más a su nivel más bajo desde el inicio de la medición. El ICEPyME midió 27 puntos, situándose 22 puntos por debajo del promedio de toda la serie.
- Ü La contracción del ICEPyME se explica por una caída generalizada de todos sus componentes.
- Ü La evaluación empresarial se tornó más pesimista tanto en relación a las condiciones actuales como futuras de sus empresas, sectores de actividad y de la situación económica nacional.
- Ü En este contexto, la pérdida de confianza empresarial se manifiesta en la voluntad del empresariado PyME industrial para encarar nuevas inversiones: nueve de cada diez empresarios considera que se trata de un mal momento para llevar a cabo inversiones en maquinaria y equipos.

Gráfico 1 Índice de Confianza Empresaria PyME (ICEPyME)



Se agradecerá la mención de la institución (Fundación Observatorio PyME) y de la fuente (Índice de Confianza Empresaria PyME)

Cómo se construye el Índice de Confianza Empresaria PyME

El ICEPyME se elabora a partir de datos recogidos en la Encuesta Coyuntural a PyME industriales. En dicha encuesta cada empresario es consultado respecto de su sensación sobre su empresa (y la rentabilidad), su sector de actividad y el país. Para cada una de estas dimensiones, se le solicita al empresario que compare el presente con la situación respecto a un año atrás, y con su estimación respecto a la situación dentro de un año. Por último, se le pide al empresario que indique si considera que es un buen o un mal momento para realizar inversiones en maquinaria y equipo.

Cada una de las variables es recogida a través de escalas ordinales, con 5 opciones que van desde “Sustancialmente Mejor” hasta “Sustancialmente Peor”. Excepto la última pregunta, en la cual responden si es un buen o un mal momento para invertir.

Con los datos obtenidos se hicieron los siguientes ejercicios estadísticos:

- a) Análisis de Correspondencia, mediante el cual se determinaron los puntajes asignados a cada categoría de respuesta.
- b) Análisis Factorial, a partir del cual se estudiaron las dimensiones que conforman el ICEPyME.

En base a estos ejercicios estadísticos se confeccionó el siguiente índice:

ICEPyME= Condiciones Actuales + Expectativas futuras + Momento para invertir

Siendo los componentes:

Condiciones Actuales: Cómo perciben los empresarios la coyuntura actual en comparación al año anterior.

Expectativas futuras: Cómo estiman los empresarios que será la situación dentro de un año, en comparación a la coyuntura actual.

Momento para invertir: La percepción sobre la coyuntura para realizar inversiones de mediano plazo.

El ICEPyME puede variar entre un mínimo de 0 y un máximo de 100 puntos.

Evolución del ICEPyME. Resultados agregados

Durante el mes de noviembre de 2008 la Fundación Observatorio PyME realizó la trigésima medición del Índice de Confianza Empresaria PyME (ICEPyME) por medio de la tercera Encuesta Coyuntural a PyME industriales de 2008.

El nivel de confianza alcanzó su valor más bajo desde el inicio de la medición. El índice midió 27 puntos, 9 puntos por debajo de la medición anterior. Este retroceso en la confianza significa a su vez una baja del ICEPyME del 26% en términos trimestrales y del 44% con respecto al mes de noviembre de 2007. De esta manera, el índice se sitúa 22 puntos por debajo del promedio de toda la serie.

Como se refleja en el Gráfico 2, la caída del índice no se explica únicamente por una visión empresaria más pesimista sobre las condiciones actuales de sus empresas, sectores de actividad y país, como ocurrió en la

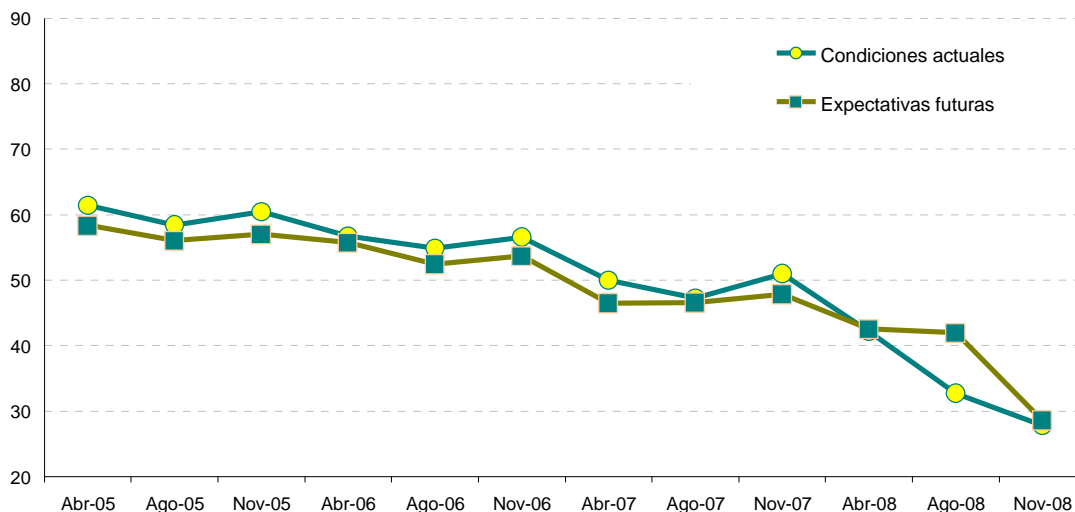
medición anterior. En el tercer trimestre de 2008 aparece la creciente desconfianza del empresario por las condiciones futuras.

La caída en el nivel de confianza en la situación actual respecto a la de un año atrás se refleja en un retroceso del componente *condiciones actuales* del índice de 5 puntos en relación al registro anterior y de alrededor de 23 puntos en comparación a la medición de igual mes de 2007. De esta manera, la confianza empresaria en la situación actual alcanza su nivel mínimo ubicándose en los 28 puntos.

Por su parte, las expectativas futuras de los industriales PyME (*condiciones futuras*) experimentaron una contracción aún más fuerte, situándose en los 29 puntos. De esta manera, en términos trimestrales este componente del índice se contrajo un 32%, y cerca del 40% en términos interanuales. En síntesis, tras mantener un nivel similar en las primeras dos mediciones del año, la evaluación empresaria sobre las condiciones futuras se ubica en su nivel más bajo luego de haber experimentado la caída más abrupta de toda la serie –tanto en términos trimestrales como anuales–.

De esta manera, con la medición de noviembre los dos componentes (*condiciones actuales* y *expectativas futuras*) vuelven a alinearse en un nivel casi idéntico, después de haber tomado direcciones opuestas en el mes de agosto pasado.

Gráfico 2 Condiciones actuales y expectativas futuras



En congruencia con los resultados anteriores, es esperable observar una mayor proporción de empresarios que evalúan negativamente la coyuntura para realizar inversiones en maquinarias y equipos, acentuando aún más la tendencia que se observa desde mediados de 2007. Casi la totalidad (88%) de los industriales PyME coinciden en que se trata de un mal momento para realizar inversiones en maquinaria y equipo.

Cuadro 1 Evaluación del contexto a la hora de invertir en maquinaria y equipo, porcentajes de respuestas

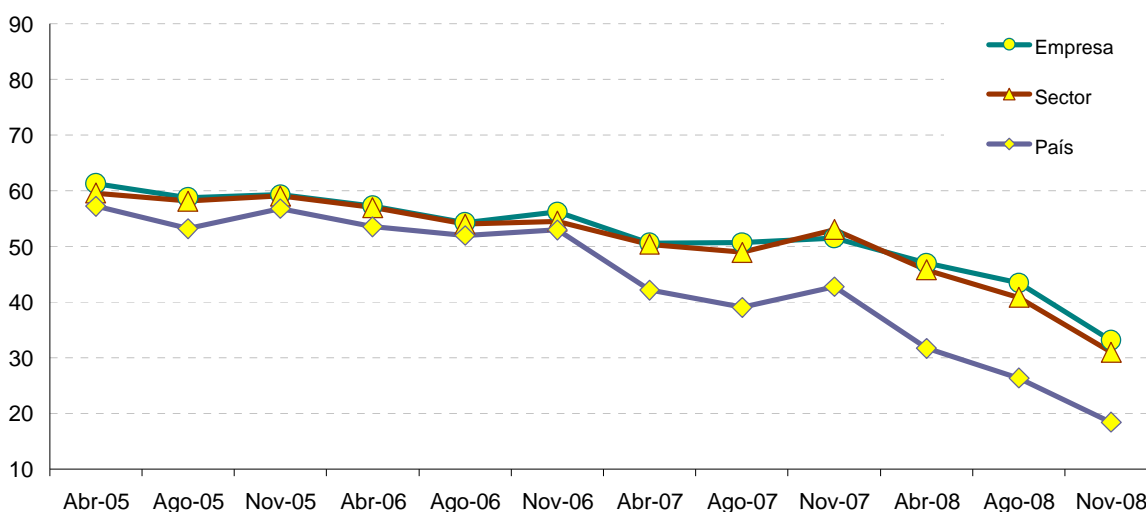
Evaluación del contexto a la hora de invertir en maquinaria y equipo												
	Abr-05	Ago-05	Nov-05	Abr-06	Ago-06	Nov-06	Abr-07	Ago-07	Nov-07	Abr-08	Ago-08	Nov-08
Buen Momento	61	63	64	63	61	57	51	47	48	33	21	12
Mal Momento	39	37	36	37	39	43	49	53	52	67	79	88

Evolución del ICEPyME. Componentes Empresa, Sector y País

El ICEPyME permite analizar la perspectiva de los industriales PyME sobre la coyuntura y las condiciones futuras de la propia empresa, de la situación de los sectores de actividad y del país. De este análisis surgen conclusiones interesantes que permiten explicar con mayor detalle el comportamiento del índice general.

Como se observa en el Gráfico 3, la pérdida de confianza del empresariado PyME industrial fue generalizada: durante el tercer trimestre empeora la confianza en el país, la empresa y el sector de actividad. Los tres componentes del índice registraron la caída más pronunciada de toda la serie, tanto en términos trimestrales como anuales. En relación al segundo trimestre, los tres componentes muestran una caída similar (más del 20%). De todos modos, en comparación a un año atrás el nivel de confianza en el país acumula una contracción mayor, debido a las fuertes disminuciones que mostró este componente en el primer y segundo trimestre del año.

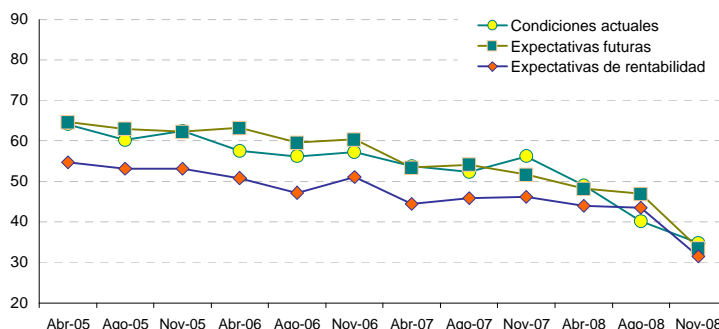
Gráfico 3 ICEPyME en la empresa, el sector y el país



La empresa. El componente *empresa* mide la evaluación de los empresarios sobre la situación actual en relación a la de hace un año, y las expectativas sobre la evolución de su empresa en general y, en particular, sobre la de la rentabilidad para el año próximo. La medición de noviembre (Gráfico 3) arroja un valor del componente de 33 puntos, disminuyendo así un 24% en relación a la medición anterior y el 36% en términos interanuales.

La opinión de los industriales PyME sobre la situación actual de su empresa en relación a la de un año atrás se resume en el subíndice *condiciones actuales*, que experimentó una caída trimestral del 13% y del 38% en relación a un año atrás. Más del 60% de los empresarios considera que la situación actual de su empresa es peor a la de un año atrás, cuando en noviembre de 2007 esto era así para el 23% de los industriales. La contracara de esto es una disminución en la cantidad de empresarios que evalúa que la situación actual es mejor (19%) o igual (19%) a la de un año atrás.

Gráfico 4 Evaluación de los industriales PyME sobre su empresa



Por su parte, las expectativas sobre la situación económica futura de las empresas se resumen en el componente *expectativas futuras*. Este componente se contrajo 13 puntos con respecto a la medición anterior y 18 en relación a noviembre de 2007, confirmando la tendencia que comenzó a observarse hace ya un año. Esta brusca caída en las expectativas futuras se explica por un mayor porcentaje de empresarios que considera que las condiciones de su firma durante los próximos 12 meses serán peores a las actuales (64% contra un 38% en agosto pasado).

El componente empresa se completa con las perspectivas sobre la evolución de la rentabilidad durante el próximo año. El componente correspondiente (*expectativas de rentabilidad*) experimentó una pronunciada caída, luego de no haber mostrado cambios entre las dos primeras mediciones del año. En noviembre midió 32 puntos significando una caída del 26% en relación a la segunda medición y del 30% en relación a un año atrás.

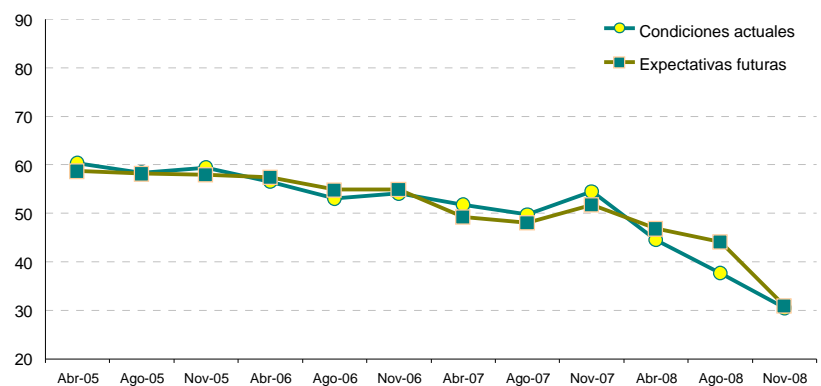
De esta manera, por primera vez en toda la serie los tres componentes del subíndice *empresa* se ubican en niveles muy similares.

El sector de actividad. Por su parte, el componente *sector* mide las opiniones de los empresarios sobre la situación de la rama de actividad a la que pertenecen con respecto a la de un año atrás y sus proyecciones futuras.

Como resultado de estas percepciones, la confianza empresaria sobre la rama de actividad industrial muestra también una importante caída en el mes de noviembre. El componente se ubicó en los 31 puntos (Ver Gráfico 3), cayendo el 24% en términos trimestrales y el 42% con respecto a igual mes de 2007.

A diferencia de lo ocurrido en la medición anterior la caída del valor del índice se debe esta vez a una evaluación empresaria más negativa tanto de las condiciones actuales como futuras de su sector de actividad. El componente *condiciones actuales* se contrajo el 19% con respecto a agosto, mientras que la disminución del componente *expectativas futuras* fue del 30% en el mismo período.

Gráfico 5 Evaluación de los industriales PyME sobre su sector de actividad

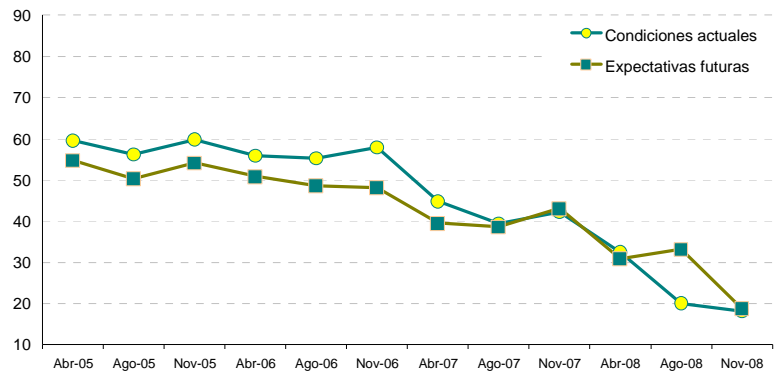


El país. Desde principios de 2008 la confianza empresaria en el *país* comenzó a retroceder considerablemente. En agosto el componente correspondiente midió apenas 18 puntos (Ver Gráfico 3), alrededor de 10 puntos por debajo de los otros dos componentes del ICEPyME. Esta cifra es un 30% inferior al registro de agosto y un 57% inferior a la medición de noviembre de 2007. Esta considerable contracción ubica al índice en el nivel más bajo desde el inicio de su medición y 25 puntos por debajo del promedio de toda la serie.

En este caso, al igual que lo observado en la *empresa* y el *sector de actividad*, los componentes *condiciones actuales* y *expectativas futuras* se juntan en un nivel casi idéntico, después de haberse generado una brecha entre ambos en la medición anterior.

De esta manera, la caída en las *expectativas futuras* es mucho más pronunciada que la de las *condiciones actuales*, que ya habían retrocedido significativamente en agosto.

Gráfico 6 Evaluación empresarial sobre el país



El componente *condiciones actuales* se ubicó en los 18 puntos en noviembre, apenas 2 puntos por debajo del registro de agosto pero 24 puntos menos que hace un año atrás. El 43% de los industriales PyME expresó que las condiciones actuales son sustancialmente peores a las de un año atrás, cuando este porcentaje era de sólo el 1% en noviembre de 2007. A su vez, al sumar a aquellos empresarios que manifestaron que la situación actual es levemente peor, resulta que para el 90% de los industriales PyME la situación actual del país es peor que la de hace un año.

En segundo término, el componente *expectativas futuras* midió 19 puntos en noviembre, 14 puntos por debajo del registro de agosto y 24 puntos por debajo del valor de noviembre de 2007. Para el 47% de los empresarios la situación económica nacional de aquí a un año será sustancialmente peor que la actual y para apenas el 1% las condiciones mejorarán.

En resumen, con la medición de noviembre el ICEPyME volvió a alcanzar un nivel mínimo, acentuando la tendencia que comenzó a verse con la primera medición del año. La explicación de esta contracción se encuentra en la evaluación empresarial más pesimista acerca de las condiciones actuales y futuras de sus empresas, sectores de actividad y de la situación económica nacional.

En este contexto de una visión más negativa sobre la situación actual, la pérdida de confianza empresarial se manifiesta en la voluntad del empresariado para encarar nuevas inversiones: nueve de cada diez empresarios considera que se trata de un mal momento para llevar a cabo inversiones en maquinaria y equipos (12 puntos porcentuales más que en abril último).

Anexo

Resultados agregados

ICEPYME												
	Abr-05	Ago-05	Nov-05	Abr-06	Ago-06	Nov-06	Abr-07	Ago-07	Nov-07	Abr-08	Ago-08	Nov-08
Media	60,0	57,6	59,2	56,5	54,1	55,4	48,0	46,8	49,0	42,0	36,6	27,2
Var medición anterior		-4,0%	2,9%	-4,5%	-4,3%	2,4%	-13,3%	-2,6%	4,7%	-14,3%	-12,9%	-25,5%
Var igual mes año anterior				-5,7%	-6,0%	-6,4%	-15,0%	-13,5%	-11,6%	-12,6%	-21,8%	-44,4%

Condiciones actuales												
	Abr-05	Ago-05	Nov-05	Abr-06	Ago-06	Nov-06	Abr-07	Ago-07	Nov-07	Abr-08	Ago-08	Nov-08
Media	61,42	58,43	60,44	56,70	54,86	56,59	49,99	47,23	50,99	42,17	32,7	27,8
Var medición anterior		-4,9%	3,4%	-6,2%	-3,3%	3,2%	-11,7%	-5,5%	8,0%	-17,3%	-22,3%	-15,0%
Var igual mes año anterior				-7,7%	-6,1%	-6,4%	-11,8%	-13,9%	-9,9%	-15,6%	-30,7%	-45,4%

Expectativas futuras												
	Abr-05	Ago-05	Nov-05	Abr-06	Ago-06	Nov-06	Abr-07	Ago-07	Nov-07	Abr-08	Ago-08	Nov-08
Media	58,4	56,0	57,0	55,7	52,5	53,7	46,5	46,6	47,9	42,6	42,0	28,6
Var medición anterior		-4,0%	1,8%	-2,3%	-5,8%	2,3%	-13,3%	0,2%	2,7%	-11,1%	-1,3%	-31,8%
Var igual mes año anterior				-4,5%	-6,4%	-5,9%	-16,5%	-11,1%	-10,8%	-8,5%	-9,9%	-40,2%

Evaluación del contexto a la hora de invertir en maquinaria y equipo												
	Abr-05	Ago-05	Nov-05	Abr-06	Ago-06	Nov-06	Abr-07	Ago-07	Nov-07	Abr-08	Ago-08	Nov-08
Buen Momento	61	63	64	63	61	57	51	47	48	36	21	12
Mal Momento	39	37	36	37	39	43	49	53	52	64	79	88

Resultados desagregados

La empresa

Indice EMPRESA												
	Abr-05	Ago-05	Nov-05	Abr-06	Ago-06	Nov-06	Abr-07	Ago-07	Nov-07	Abr-08	Ago-08	Nov-08
Media	61,3	58,8	59,3	57,3	54,3	56,2	50,6	50,7	51,5	47,0	43,4	33,1
Var medición anterior		-4,1%	0,9%	-3,4%	-5,2%	3,5%	-10,0%	0,2%	1,6%	-8,8%	-7,6%	-23,7%
Var igual mes año anterior				-6,5%	-7,6%	-5,2%	-11,7%	-6,6%	-8,3%	-7,2%	-14,4%	-35,7%

Evaluación empresarial de la situación actual de su Empresa												
	Abr-05	Ago-05	Nov-05	Abr-06	Ago-06	Nov-06	Abr-07	Ago-07	Nov-07	Abr-08	Ago-08	Nov-08
Sustancialmente mejor	10,2	8,9	8,5	4,8	6,7	6,1	5,2	3,21	4,87	3,41	1,49	1,06
Levemente mejor	47,1	45,0	49,9	41,2	36,8	42,6	32,7	30,9	40,0	24,3	17,6	17,5
Igual	33,0	27,4	26,7	34,8	32,3	27,0	37,5	40,3	32,0	40,5	30,0	18,7
Levemente peor	8,2	15,4	12,9	17,7	23,1	22,6	22,6	23,4	21,3	28,9	41,9	45,2
Sustancialmente peor	1,5	3,3	2,0	1,5	1,2	1,7	2,0	2,2	1,8	2,9	9,0	17,6

Evaluación empresarial de la situación futura de su Empresa												
	Abr-05	Ago-05	Nov-05	Abr-06	Ago-06	Nov-06	Abr-07	Ago-07	Nov-07	Abr-08	Ago-08	Nov-08
Sustancialmente mejor	8,1	4,8	3,0	8,2	8,4	3,5	4,3	4,2	3,0	1,5	1,5	0,0
Levemente mejor	51,4	50,7	47,8	48,5	38,2	49,6	29,0	29,8	30,6	21,5	27,5	13,2
Igual	31,9	36,4	40,2	32,0	37,8	31,9	44,5	45,8	39,2	48,2	32,8	22,8
Levemente peor	7,9	7,7	7,1	10,6	14,5	14,7	20,2	18,8	24,6	25,6	33,8	48,7
Sustancialmente peor	0,7	0,4	0,3	0,7	1,2	0,3	1,9	1,5	2,7	3,3	4,4	15,2

Percepción empresaria sobre la rentabilidad futura de su Empresa												
	Abr-05	Ago-05	Nov-05	Abr-06	Ago-06	Nov-06	Abr-07	Ago-07	Nov-07	Abr-08	Ago-08	Nov-08
Sustancialmente mejor	2,5	2,7	1,5	3,9	1,5	1,3	1,6	1,21	1,8	0,8	1,6	0,0
Levemente mejor	36,4	31,8	32,7	30,2	21	35,2	20,4	24,5	20,5	20,8	18,7	9,2
Igual	39,8	41,6	43,9	35,8	44,3	31,4	36,2	34,5	41,0	36,5	36,9	24,8
Levemente peor	20,0	23,3	20,7	28,5	31	30,7	38,1	36,2	34,0	38,0	38,1	48,6
Sustancialmente peor	1,3	0,6	1,2	1,6	2,2	1,4	3,8	3,6	2,7	3,9	4,8	17,5

El sector de actividad

Indice SECTOR												
	Abr-05	Ago-05	Nov-05	Abr-06	Ago-06	Nov-06	Abr-07	Ago-07	Nov-07	Abr-08	Ago-08	Nov-08
Media	59,6	58,1	59,0	57,0	54,0	54,5	50,4	48,9	53,0	47,3	40,8	31,0
Var medición anterior		-2,4%	1,5%	-3,4%	-5,3%	1,0%	-7,6%	-2,9%	8,3%	-10,8%	-10,8%	-24,1%
Var igual mes año anterior				-4,3%	-7,2%	-7,6%	-11,6%	-9,3%	-2,8%	-6,1%	-16,5%	-41,6%

Evaluación empresaria de la situación actual de su Sector de actividad												
	Abr-05	Ago-05	Nov-05	Abr-06	Ago-06	Nov-06	Abr-07	Ago-07	Nov-07	Abr-08	Ago-08	Nov-08
Sustancialmente mejor	8,9	7,1	7,5	4,8	3,1	2,2	4,4	1,8	4,0	1,6	0,2	0,5
Levemente mejor	43,7	40,5	44,2	35,8	34,4	19,4	30,4	27,5	33,1	21,3	14,7	7,9
Igual	30,2	33,3	28,9	41,8	37,0	40,1	35,8	39,4	40,1	35,1	29,1	22,5
Levemente peor	14,6	16,8	17,3	15,9	22,7	36,6	27,9	30,4	22,5	38,1	47,6	51,2
Sustancialmente peor	2,6	2,3	2,1	1,7	2,8	1,8	1,5	0,9	0,3	4,0	8,5	17,9

Perceptivas empresarias sobre de la situación futura de su Sector de actividad												
	Abr-05	Ago-05	Nov-05	Abr-06	Ago-06	Nov-06	Abr-07	Ago-07	Nov-07	Abr-08	Ago-08	Nov-08
Sustancialmente mejor	5,0	2,5	4,2	4,4	2,9	2,9	3,06	0,69	1,1	2,0	0,8	0,0
Levemente mejor	39,8	40,8	34,9	38,0	33,8	34,7	22,44	25,93	29,5	23,7	25,6	8,5
Igual	41,5	44,5	50,2	42,2	44,6	42,5	46,11	42,15	47,3	39,7	31,0	25,4
Levemente peor	12,4	11,4	10,3	13,7	17,2	19,2	26,38	27,58	20,0	31,1	35,0	47,7
Sustancialmente peor	1,3	0,8	0,4	1,7	1,4	0,8	2	3,65	2,2	3,6	7,8	18,5

El país

Indice PAÍS												
	Abr-05	Ago-05	Nov-05	Abr-06	Ago-06	Nov-06	Abr-07	Ago-07	Nov-07	Abr-08	Ago-08	Nov-08
Media	57,2	53,2	56,8	53,5	51,9	53,0	42,2	39,0	42,7	31,7	26,3	18,4
Var medición anterior		-7,0%	6,7%	-5,8%	-3,0%	2,0%	-20,4%	-7,5%	9,6%	-25,9%	-16,9%	-30,2%
Var igual mes año anterior				-6,4%	-2,4%	-6,8%	-21,2%	-24,9%	-19,3%	-24,8%	-32,5%	-57,0%

Evaluación empresaria de la situación actual del País												
	Abr-05	Ago-05	Nov-05	Abr-06	Ago-06	Nov-06	Abr-07	Ago-07	Nov-07	Abr-08	Ago-08	Nov-08
Sustancialmente mejor	5,6	4,2	3,5	4,0	3,2	3,4	2,8	1,4	1,1	2,6	0,4	0,6
Levemente mejor	50,3	44,2	50,7	40,8	36,4	41,5	25,5	17,8	15,6	9,3	5,7	4,3
Igual	24,1	25,1	28,0	30,9	39,0	38,8	27,8	23,0	36,5	20,1	5,1	5,2
Levemente peor	16,7	25,2	17,1	23,4	20,9	15,6	39,5	52,2	44,6	51,5	51,3	46,7
Sustancialmente peor	3,3	1,3	0,7	0,9	0,4	0,6	4,4	5,5	2,3	16,6	37,5	43,2

Perceptivas empresarias sobre de la situación futura del País												
	Abr-05	Ago-05	Nov-05	Abr-06	Ago-06	Nov-06	Abr-07	Ago-07	Nov-07	Abr-08	Ago-08	Nov-08
Sustancialmente mejor	4,1	2,8	1,5	2,5	1,3	1,3	1,5	0,9	1,6	0,5	1,4	0,6
Levemente mejor	37,2	29,6	35,6	27,4	25,1	24,8	17,2	17,1	20,5	11,1	15,6	5,2
Igual	34,6	37,4	43,2	44,7	42,3	41,1	31,0	27,6	33,9	20,1	22,2	9,8
Levemente peor	21,9	26,3	17,6	21,7	29,1	31,1	41,6	44,5	36,6	48,8	36,0	37,7
Sustancialmente peor	2,2	3,9	2,1	3,7	2,2	1,7	8,7	10,0	1,6	19,5	24,8	46,8

Nota Metodológica – Encuesta Coyuntural a PyME industriales

La Encuesta Coyuntural tiene como objetivo analizar el desempeño económico de las PyME industriales durante el trimestre precedente y sus perspectivas en el corto plazo, la individualización de las principales problemáticas del sector, y el conocimiento de las expectativas de los empresarios y su opinión sobre temas de la coyuntura.

Universo de Estudio y Diseño Muestral

El universo de estudio de esta encuesta son todas las empresas industriales que se encuentran clasificadas entre los códigos 15 y 37 de la clasificación internacional industrial uniforme revisión 3.1. de las Naciones Unidas y que cuentan con una cantidad total de ocupados que oscila entre 10 y 200.

La selección de las empresas se realizó mediante un muestreo probabilístico estratificado por sector industrial y por cantidad de personal ocupado. La muestra, conformada por 430 empresas de todo el país, se extrajo de un directorio de 1.000 empresas industriales PyME seleccionado por el Instituto Nacional de Estadísticas y Censos (INDEC) como representativo del total de las Pequeñas y Medianas Empresas de la Industria Manufacturera Argentina que el Observatorio PyME utiliza para la realización de sus Encuestas Estructural Anuales.

Relevamiento de Datos

Los datos fueron recogidos mediante encuestas autoadministradas realizadas durante los meses de octubre y noviembre de 2008.

Descripción del Panel

A continuación se presentan valores de monto de venta y personal ocupado que detallan las dimensiones de las empresas del panel encuestado.

	El 25% de las empresas es menor a...	El 50% de las empresas es menor a...
Total Ventas 2007 (en miles de \$)	\$2.623	\$4.941
Personal Ocupado Diciembre 2007	20	33

Nota: Estos valores surgen de trabajar los datos del panel sin utilizar las ponderaciones de la estratificación muestral.

Cuestionario a empresarios:

**EXPECTATIVAS DEL EMPRESARIO...
...sobre su EMPRESA**

¿Cómo considera la situación económica ACTUAL de su empresa con respecto a la de HACE UN AÑO?

- Sustancialmente mejor
- Levemente mejor
- Igual
- Levemente peor
- Sustancialmente peor

¿Cómo cree que será la situación económica de su empresa DENTRO DE UN AÑO?

- Sustancialmente mejor
- Levemente mejor
- Igual
- Levemente peor
- Sustancialmente peor

¿Cómo cree que será la RENTABILIDAD de su empresa DENTRO DE UN AÑO?

- Sustancialmente mejor
- Levemente mejor
- Igual
- Levemente peor
- Sustancialmente peor

...sobre su ACTIVIDAD INDUSTRIAL

¿Cómo considera la situación económica ACTUAL de su actividad con respecto a la de HACE UN AÑO?

- Sustancialmente mejor
- Levemente mejor
- Igual
- Levemente peor
- Sustancialmente peor

¿Cómo cree que será la situación económica de su actividad DENTRO DE UN AÑO?

- Sustancialmente mejor
- Levemente mejor
- Igual
- Levemente peor
- Sustancialmente peor

...sobre el PAÍS

¿Cómo considera la situación económica ACTUAL del país con respecto a la de HACE UN AÑO?

- Sustancialmente mejor
- Levemente mejor
- Igual
- Levemente peor
- Sustancialmente peor

¿Cómo cree que será la situación económica del país DENTRO DE UN AÑO?

- Sustancialmente mejor
- Levemente mejor
- Igual
- Levemente peor
- Sustancialmente peor

...entonces

¿Piensa que este es un buen o mal momento para invertir en MAQUINARIA Y EQUIPO?

- Es un BUEN momento
- Es un MAL momento