



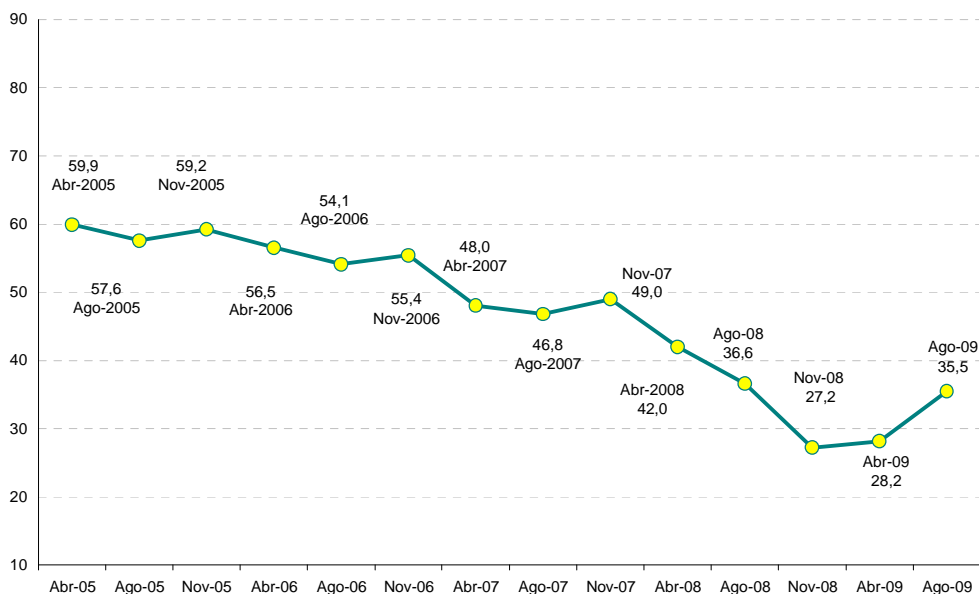
Agosto de 2009 – N° 2

El ICEPyME es un índice de confianza que mide el humor empresarial, variable que condiciona las decisiones de producción e inversión a corto y mediano plazo en las PyME industriales. El siguiente informe ha sido realizado a partir de los datos recabados en la Segunda Encuesta Coyuntural de 2009 a PyME industriales. La recolección de datos se realizó durante el mes de agosto, siendo contactadas las 430 empresas industriales de todo el país que integran este panel.

## Evolución del ICEPyME. Resultados agregados

En agosto de 2009 el nivel general del ICEPyME fue 35,5 puntos lo que muestra un repunte significativo respecto a la última medición de abril y lo ubica en valores similares a los de un año atrás. En términos trimestrales significó una variación de 26%. De todas maneras todavía está 11 puntos por debajo del promedio registrado desde el comienzo de la medición de la serie en abril de 2005.

**Gráfico 1** Índice de Confianza Empresaria PyME (ICEPyME)

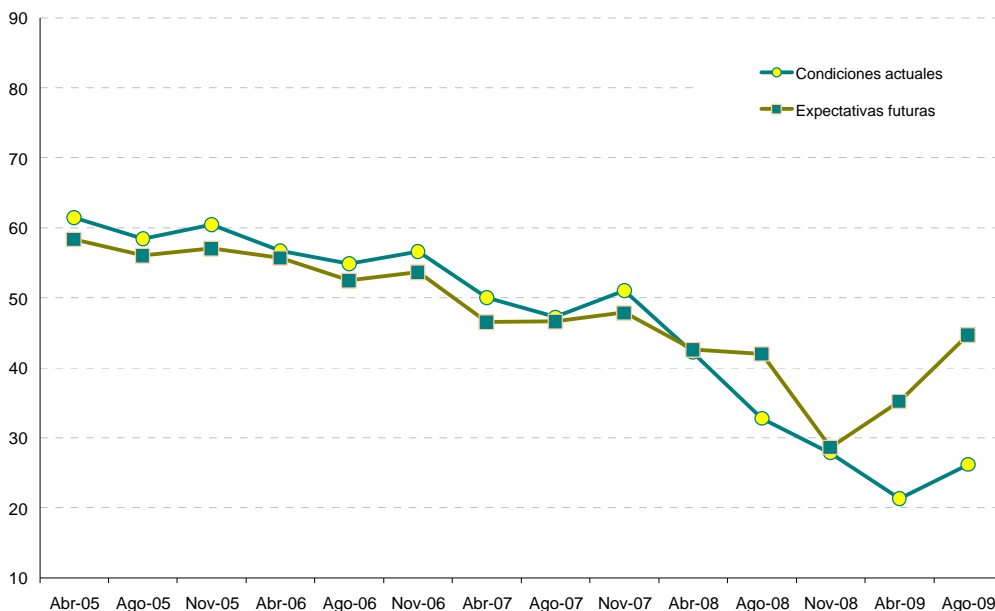


La suba del nivel de confianza empresaria resulta de aumentos de ambos componentes temporales del ICEPyME en agosto de este año respecto a abril.

El componente *condiciones actuales* mostró un incremento en el segundo trimestre del año después de haber caído sistemáticamente desde noviembre de 2007. En agosto de este año registró una suba del 23% en relación a abril marcando un valor de 26 puntos. Sin embargo, la variación anual todavía fue negativa: -20%.

En el caso del componente *condiciones futuras*, el cambio de tendencia había comenzado en el período anterior por lo que la medición de agosto muestra su segunda suba consecutiva y alcanza su registro más alto desde abril de 2008: 45 puntos. En términos trimestrales la recuperación fue del 27%. La variación interanual fue del 6,4%, mostrando signo positivo por primera vez desde el inicio de la serie.

**Gráfico 2** Condiciones actuales y expectativas futuras



**Cuadro 1** Evaluación del contexto a la hora de invertir en maquinaria y equipo, % de respuestas

	Buen Momento	Mal Momento
<b>Abr-05</b>	61	39
<b>Ago-05</b>	63	37
<b>Nov-05</b>	64	36
<b>Abr-06</b>	63	37
<b>Ago-06</b>	61	39
<b>Nov-06</b>	57	43
<b>Abr-07</b>	51	49
<b>Ago-07</b>	47	53
<b>Nov-07</b>	48	52
<b>Abr-08</b>	33	67
<b>Ago-08</b>	21	79
<b>Nov-08</b>	12	88
<b>Abr-09</b>	13	87
<b>Ago-09</b>	17	83

En agosto de 2009, si bien la proporción de industriales PyME que evalúan como negativo el momento para invertir en maquinaria y equipo (83%) ha sido mayor a la de los que lo evalúan como positivo (17%), debe señalarse que se observa una disminución en el porcentaje de empresarios renuentes a realizar inversiones por segundo trimestre consecutivo.

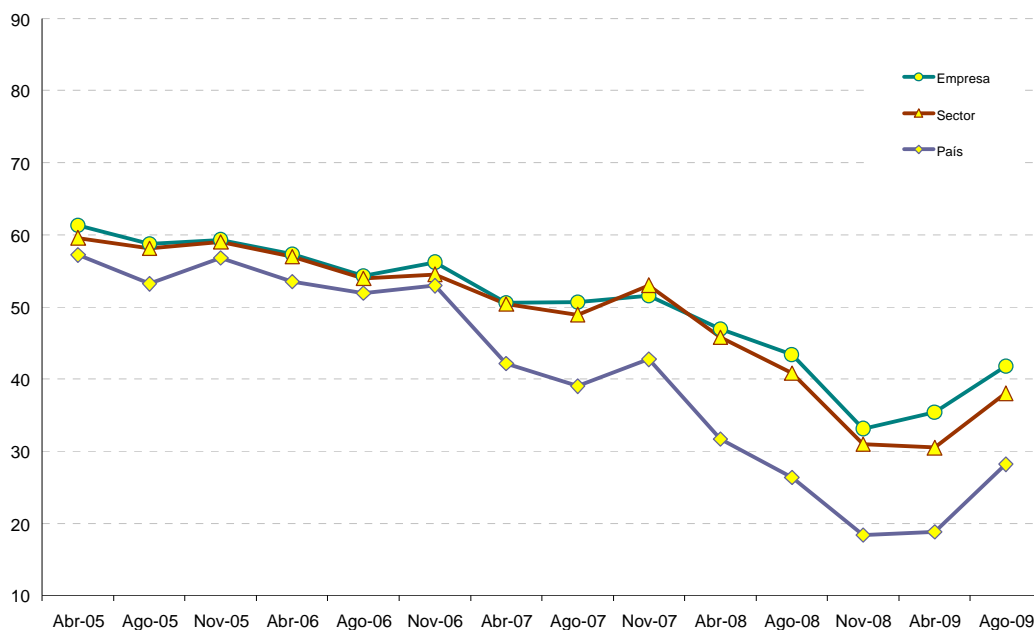
## Evolución del ICEPyME. Componentes Empresa, Sector y País

Los componentes temporales del ICEPyME mencionados anteriormente (*condiciones actuales* y *expectativas futuras*) se desagregan a su vez en tres dimensiones: **empresa**, **sector** y **país**. De esta manera puede explicarse con mayor precisión la conducta del índice general.

En la medición de agosto de 2009 se observa que los tres componentes dimensionales del ICEPyME experimentaron subas en relación al trimestre anterior. El aumento más pronunciado fue para el componente **país** (50% respecto a abril), seguido de los componentes **sector** (25%) y **empresa** (18%). Este último había comenzado a recuperarse en el período anterior.

Ahora bien, las subas de cada uno de los tres componentes no pudieron compensar las caídas registradas en las mediciones precedentes (particularmente desde noviembre de 2007), por lo que en términos interanuales todas las variaciones resultaron negativas: -7% para **país**, -7% para **sector** y -4% para **empresa**

**Gráfico 3** ICEPyME en la empresa, el sector y el país



**La empresa.** El componente **empresa** reúne la percepción del empresariado sobre las condiciones actuales de su empresa respecto a un año atrás y sus expectativas futuras para dentro de un año en cuanto a la evolución de su empresa en general y, específicamente, el nivel de rentabilidad de la misma. Como muestra el Gráfico 3, el componente **empresa** tuvo una variación positiva respecto a abril de este año pero la variación anual final fue negativa en agosto de 2009.

El Gráfico 4 muestra en detalle el comportamiento de los tres subíndices que componen la dimensión **empresa** del ICEPyME: *condiciones actuales*, *expectativas futuras* y *expectativas de rentabilidad*.

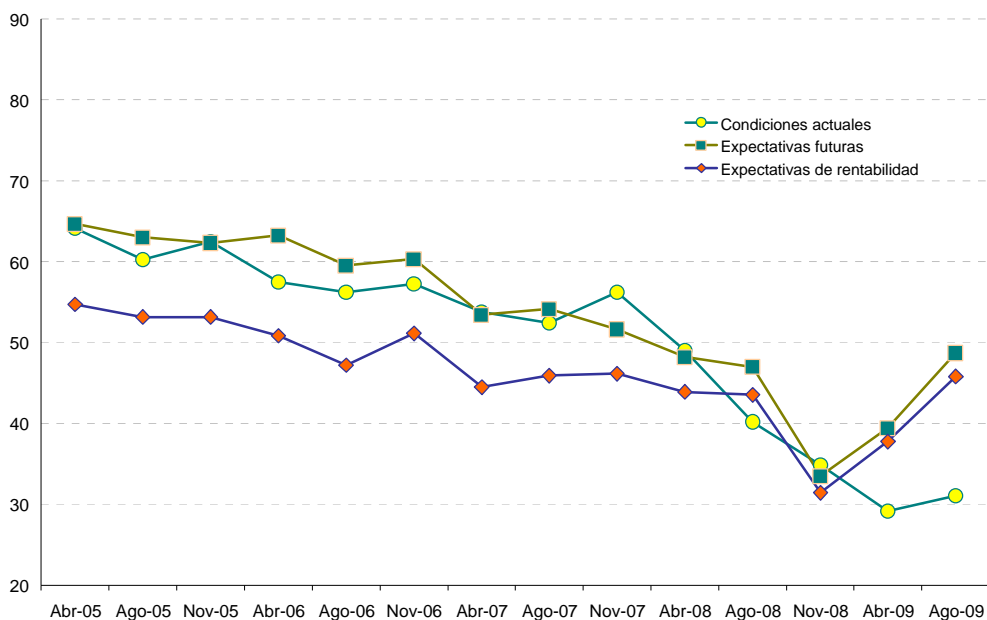
Ya desde la medición de abril pasado se advierte una clara diferencia entre el comportamiento del subíndice *condiciones actuales* en relación a los dos que constituyen las expectativas de los empresarios para el próximo año. En agosto de 2009 la opinión de los industriales PyME en cuanto a la coyuntura de su empresa respecto a

un año atrás prácticamente no se modificó respecto a la medición anterior, cuando había alcanzado el valor más bajo desde el comienzo de la serie. En términos interanuales el subíndice mostró una caída del 23% en el segundo trimestre de 2009. La proporción de empresarios que dijo no haber observado cambios en la rentabilidad de su empresa respecto a un año atrás fue del 27%, para el 9% aumentó, pero para el 64% disminuyó.

Por otro lado, el subíndice *expectativas futuras* de la empresa tuvo un incremento del 24% entre abril y agosto, momento en el que midió 49 puntos. Esto representa una suba del 4% respecto a un año atrás. De esta manera continúa la tendencia positiva verificada desde la medición pasada. Esta conducta se explica por el aumento en el porcentaje de empresarios que manifestó que espera que la situación económica de su empresa sea mejor dentro de doce meses a la actual: 34% en agosto, cuando en abril era del 18%.

Por último, al analizar el comportamiento del subíndice *expectativas de rentabilidad* de la empresa, se observa una conducta similar a la de *expectativas futuras*. El componente mostró un aumento por segundo período consecutivo alcanzando a medir 46 puntos en el segundo trimestre, es decir 8 puntos más que en abril y 2 más que en agosto del año pasado.

**Gráfico 4** Evaluación de los industriales PyME sobre su *empresa*



**El sector de actividad.** El componente *sector* mide la evaluación del empresariado PyME industrial en cuanto a la situación económica actual de la rama de actividad a la cual pertenece en relación a la de un año atrás, y sus expectativas para el próximo año al respecto.

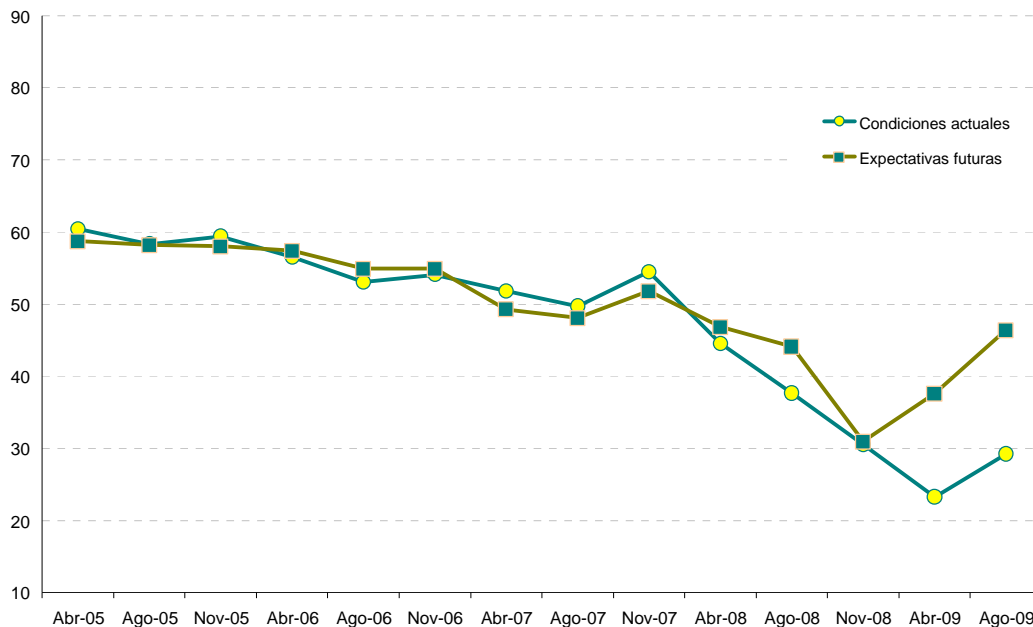
De forma agregada, el componente *sector* experimentó una suba del 25% entre abril y agosto de 2009. Este resultado se explica por la variación positiva de ambos subíndices de la dimensión *sector* del ICEPyME: *condiciones actuales* y *expectativas futuras*. Como muestra el Gráfico 3, en la última medición el componente sector se ubicó en 38 puntos, 3 menos que en el registro de agosto de 2008.

El componente *condiciones actuales* midió 6 puntos más en agosto de este año respecto a abril, cuando había descendido a su valor más bajo desde el inicio de la serie. De esta manera, se advierte una mirada más positiva

de los industriales PyME respecto al desempeño general de su sector de actividad. El cambio de tendencia se produce por una mayor proporción de empresarios que opinó que la situación económica de su sector mejoró en el último año: 10% en agosto cuando en abril era del 4%, de todas formas estos valores siguen siendo bajos

Por otra parte, el subíndice *expectativas futuras* ya había mostrado un cambio de tendencia en abril pasado y se incrementa por segundo trimestre consecutivo en agosto de este año, alcanzando un valor de 46 puntos. En términos trimestrales la suba fue del 23%.

**Gráfico 5** Evaluación de los industriales PyME sobre su *sector de actividad*



**El país.** El componente *país* resume la opinión del empresariado PyME industrial respecto a la situación económica presente del país en relación a la de un año antes y sus proyecciones de la misma para dentro de doce meses.

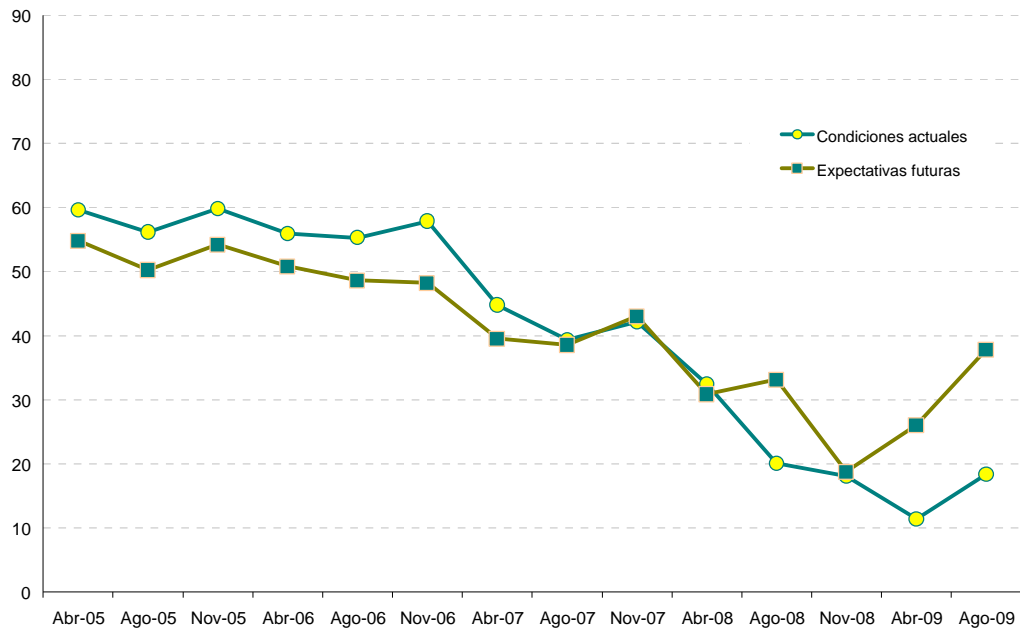
El nivel general del componente *país*, como muestra el Gráfico 3, se incrementó en 9 puntos entre abril y agosto de este año, alcanzando un valor casi idéntico al de agosto de 2008.

El subíndice *expectativas futuras* creció por segundo trimestre consecutivo, mientras que el de *condiciones actuales* muestra un nuevo cambio de tendencia aumentando por primera vez desde noviembre de 2007.

El subíndice *condiciones actuales* del componente *país* registró 18 puntos en agosto de 2009, 7 más que en abril de este año pero todavía algo menor al valor de agosto de 2008 (20 puntos). La medición de agosto resulta de una baja en el porcentaje de encuestados que opinó que el contexto nacional empeoró en el último año (87%) respecto a abril pasado (97%).

Por último, el Gráfico 6 muestra que el componente *expectativas futuras* creció 12 puntos entre abril y agosto, llegando a medir 38 puntos, valor superior al de agosto de 2008 (33 puntos). Esto se explica por el incremento en la proporción de empresarios con mirada optimista en la evolución futura del contexto económico nacional: 20% en agosto de 2009, mientras que en abril era del 10%. Como contraparte, el porcentaje de industriales PyME que opina que la situación económica del país empeorará en los próximos doce meses pasó de 70% a 49% en el último trimestre.

**Gráfico 6** Evaluación empresarial sobre el *país*



Como conclusión, la medición de agosto de 2009 refleja un repunte en el nivel general de confianza del empresariado PyME industrial, impulsado principalmente por la mejora en sus expectativas sobre la evolución futura tanto de su propia empresa como del sector de actividad al que pertenecen y del país en general. En cuanto a la percepción general sobre la coyuntura económica en relación a la de un año atrás, también se observa una leve mejoría en comparación al trimestre anterior.

## Anexo

### Resultados agregados

	Abr-05	Ago-05	Nov-05	Abr-06	Ago-06	Nov-06	Abr-07	Ago-07	Nov-07	Abr-08	Ago-08	Nov-08	Abr-09	Ago-09
Media	60,0	57,6	59,2	56,5	54,1	55,4	48,0	46,8	49,0	42,0	36,6	27,2	28,2	35,5
Var medición anterior		-4,0%	2,9%	-4,5%	-4,3%	2,4%	-13,3%	-2,6%	4,7%	-14,3%	-12,9%	-25,5%	3,4%	26,0%
Var igual mes año anterior				-5,7%	-6,0%	-6,4%	-15,0%	-13,5%	-11,6%	-12,6%	-21,8%	-44,4%	-33,0%	-3,0%

	Abr-05	Ago-05	Nov-05	Abr-06	Ago-06	Nov-06	Abr-07	Ago-07	Nov-07	Abr-08	Ago-08	Nov-08	Abr-09	Ago-09
Media	61,42	58,43	60,44	56,70	54,86	56,59	49,99	47,23	50,99	42,17	32,7	27,8	21,3	26,2
Var medición anterior		-4,9%	3,4%	-6,2%	-3,3%	3,2%	-11,7%	-5,5%	8,0%	-17,3%	-22,3%	-15,0%	-23,5%	22,8%
Var igual mes año anterior				-7,7%	-6,1%	-6,4%	-11,8%	-13,9%	-9,9%	-15,6%	-30,7%	-45,4%	-49,5%	-20,1%

	Abr-05	Ago-05	Nov-05	Abr-06	Ago-06	Nov-06	Abr-07	Ago-07	Nov-07	Abr-08	Ago-08	Nov-08	Abr-09	Ago-09
Media	58,4	56,0	57,0	55,7	52,5	53,7	46,5	46,6	47,9	42,6	42,0	28,6	35,2	44,7
Var medición anterior		-4,0%	1,8%	-2,3%	-5,8%	2,3%	-13,3%	0,2%	2,7%	-11,1%	-1,3%	-31,8%	22,9%	27,0%
Var igual mes año anterior				-4,5%	-6,4%	-5,9%	-16,5%	-11,1%	-10,8%	-8,5%	-9,9%	-40,2%	-17,3%	6,4%

Evaluación del contexto a la hora de invertir en maquinaria y equipo														
	Abr-05	Ago-05	Nov-05	Abr-06	Ago-06	Nov-06	Abr-07	Ago-07	Nov-07	Abr-08	Ago-08	Nov-08	Abr-09	Ago-09
Buen Momento	(61)	(63)	(64)	(63)	(61)	(57)	(51)	(47)	(48)	(36)	(21)	(12)	(13)	(17)
Mal Momento	39	37	36	37	39	43	49	(53)	(52)	(64)	(79)	(88)	(87)	(83)

## Resultados desagregados

### La empresa

Índice EMPRESA														
	Abr-05	Ago-05	Nov-05	Abr-06	Ago-06	Nov-06	Abr-07	Ago-07	Nov-07	Abr-08	Ago-08	Nov-08	Abr-09	Ago-09
Media	61,3	58,8	59,3	57,3	54,3	56,2	50,6	50,7	51,5	47,0	43,4	33,1	35,4	41,8
Var medición anterior		-4,1%	0,9%	-3,4%	-5,2%	3,5%	-10,0%	0,2%	1,6%	-8,8%	-7,6%	-23,7%	6,9%	18,1%
Var igual mes año anterior				-6,5%	-7,6%	-5,2%	-11,7%	-6,6%	-8,3%	-7,2%	-14,4%	-35,7%	-24,6%	-3,7%

Evaluación empresaria de la situación actual de su Empresa														
	Abr-05	Ago-05	Nov-05	Abr-06	Ago-06	Nov-06	Abr-07	Ago-07	Nov-07	Abr-08	Ago-08	Nov-08	Abr-09	Ago-09
Sustancialmente mejor	10,2	8,9	8,5	4,8	6,7	6,1	5,2	3,21	4,87	3,41	1,49	1,06	2,67	1,44
Levemente mejor	47,1	45,0	49,9	41,2	36,8	42,6	32,7	30,9	40,0	24,3	17,6	17,5	8,2	7,7
Igual	33,0	27,4	26,7	34,8	32,3	27,0	37,5	40,3	32,0	40,5	30,0	18,7	17,5	26,7
Levemente peor	8,2	15,4	12,9	17,7	23,1	22,6	22,6	23,4	21,3	28,9	41,9	45,2	46,5	41,7
Sustancialmente peor	1,5	3,3	2,0	1,5	1,2	1,7	2,0	2,2	1,8	2,9	9,0	17,6	25,2	22,4

Evaluación empresaria de la situación futura de su Empresa														
	Abr-05	Ago-05	Nov-05	Abr-06	Ago-06	Nov-06	Abr-07	Ago-07	Nov-07	Abr-08	Ago-08	Nov-08	Abr-09	Ago-09
Sustancialmente mejor	8,1	4,8	3,0	8,2	8,4	3,5	4,3	4,2	3,0	1,5	1,5	0,0	0,4	1,2
Levemente mejor	51,4	50,7	47,8	48,5	38,2	49,6	29,0	29,8	30,6	21,5	27,5	13,2	17,7	32,6
Igual	31,9	36,4	40,2	32,0	37,8	31,9	44,5	45,8	39,2	48,2	32,8	22,8	32,8	32,4
Levemente peor	7,9	7,7	7,1	10,6	14,5	14,7	20,2	18,8	24,6	25,6	33,8	48,7	37,3	27,6
Sustancialmente peor	0,7	0,4	0,3	0,7	1,2	0,3	1,9	1,5	2,7	3,3	4,4	15,2	11,8	6,3

Percepción empresaria sobre la rentabilidad futura de su Empresa														
	Abr-05	Ago-05	Nov-05	Abr-06	Ago-06	Nov-06	Abr-07	Ago-07	Nov-07	Abr-08	Ago-08	Nov-08	Abr-09	Ago-09
Sustancialmente mejor	2,5	2,7	1,5	3,9	1,5	1,3	1,6	1,21	1,8	0,8	1,6	0,0	0,0	1,07
Levemente mejor	36,4	31,8	32,7	30,2	21	35,2	20,4	24,5	20,5	20,8	18,7	9,2	19,2	27,5
Igual	39,8	41,6	43,9	35,8	44,3	31,4	36,2	34,5	41,0	36,5	36,9	24,8	26,4	32,8
Levemente peor	20,0	23,3	20,7	28,5	31	30,7	38,1	36,2	34,0	38,0	38,1	48,6	40,5	30,8
Sustancialmente peor	1,3	0,6	1,2	1,6	2,2	1,4	3,8	3,6	2,7	3,9	4,8	17,5	13,9	7,8



El sector de actividad

Indice SECTOR														
	Abr-05	Ago-05	Nov-05	Abr-06	Ago-06	Nov-06	Abr-07	Ago-07	Nov-07	Abr-08	Ago-08	Nov-08	Abr-09	Ago-09
Media	59,6	58,1	59,0	57,0	54,0	54,5	50,4	48,9	53,0	47,3	40,8	31,0	30,5	38,0
Var medición anterior		-2,4%	1,5%	-3,4%	-5,3%	1,0%	-7,6%	-2,9%	8,3%	-10,8%	-10,8%	-24,1%	-1,6%	24,8%
Var igual mes año anterior				-4,3%	-7,2%	-7,6%	-11,6%	-9,3%	-2,8%	-6,1%	-16,5%	-41,6%	-33,4%	-6,9%

Evaluación empresarial de la situación actual de su Sector de actividad														
	Abr-05	Ago-05	Nov-05	Abr-06	Ago-06	Nov-06	Abr-07	Ago-07	Nov-07	Abr-08	Ago-08	Nov-08	Abr-09	Ago-09
Sustancialmente mejor	8,9	7,1	7,5	4,8	3,1	2,2	4,4	1,8	4,0	1,6	0,2	0,5	0,5	0
Ligeramente mejor	43,7	40,5	44,2	35,8	34,4	19,4	30,4	27,5	33,1	21,3	14,7	7,9	3,6	10,0
Igual	30,2	33,3	28,9	41,8	37,0	40,1	35,8	39,4	40,1	35,1	29,1	22,5	16,8	21,1
Ligeramente peor	14,6	16,8	17,3	15,9	22,7	36,6	27,9	30,4	22,5	38,1	47,6	51,2	48,7	44,7
Sustancialmente peor	2,6	2,3	2,1	1,7	2,8	1,8	1,5	0,9	0,3	4,0	8,5	17,9	30,9	24,2

Perceptivas empresarias sobre de la situación futura de su Sector de actividad														
	Abr-05	Ago-05	Nov-05	Abr-06	Ago-06	Nov-06	Abr-07	Ago-07	Nov-07	Abr-08	Ago-08	Nov-08	Abr-09	Ago-09
Sustancialmente mejor	5,0	2,5	4,2	4,4	2,9	2,9	3,06	0,69	1,1	2,0	0,8	0,0	0,5	0,86
Ligeramente mejor	39,8	40,8	34,9	38,0	33,8	34,7	22,44	25,93	29,5	23,7	25,6	8,5	16,7	29,8
Igual	41,5	44,5	50,2	42,2	44,6	42,5	46,11	42,15	47,3	39,7	31,0	25,4	28,3	32,0
Ligeramente peor	12,4	11,4	10,3	13,7	17,2	19,2	26,38	27,58	20,0	31,1	35,0	47,7	41,7	28,8
Sustancialmente peor	1,3	0,8	0,4	1,7	1,4	0,8	2	3,65	2,2	3,6	7,8	18,5	12,8	8,5

Índice PAIS													
	Abr-05	Ago-05	Nov-05	Abr-06	Ago-06	Nov-06	Abr-07	Ago-07	Nov-07	Abr-08	Nov-08	Abr-09	Ago-09
Media	57,2	53,2	56,8	53,5	51,9	53,0	42,2	39,0	42,7	31,7	26,3	18,4	28,2
Var medición anterior		-7,0%	6,7%	-5,8%	-3,0%	2,0%	-20,4%	-7,5%	9,6%	-25,9%	-16,9%	2,2%	50,0%
Var igual mes año anterior				-6,4%	-2,4%	-6,8%	-21,2%	-24,9%	-19,3%	-24,8%	-32,5%	-40,7%	7,0%

Evaluación empresarial de la situación actual del País													
	Abr-05	Ago-05	Nov-05	Abr-06	Ago-06	Nov-06	Abr-07	Ago-07	Nov-07	Abr-08	Nov-08	Abr-09	Ago-09
Sustancialmente mejor	5,6	4,2	3,5	4,0	3,2	3,4	2,8	1,4	1,1	2,6	0,4	0,0	0,5
Levemente mejor	50,3	44,2	50,7	40,8	36,4	41,5	25,5	17,8	15,6	9,3	5,7	4,3	2,2
Igual	24,1	25,1	28,0	30,9	39,0	38,8	27,8	23,0	36,5	20,1	5,1	5,2	10,5
Levemente peor	16,7	25,2	17,1	23,4	20,9	15,6	39,5	52,2	44,6	51,5	51,3	46,7	43,7
Sustancialmente peor	3,3	1,3	0,7	0,9	0,4	0,6	4,4	5,5	2,3	16,6	37,5	43,2	43,0

Perceptivas empresarias sobre de la situación futura del País													
	Abr-05	Ago-05	Nov-05	Abr-06	Ago-06	Nov-06	Abr-07	Ago-07	Nov-07	Abr-08	Nov-08	Abr-09	Ago-09
Sustancialmente mejor	4,1	2,8	1,5	2,5	1,3	1,3	1,5	0,9	1,6	0,5	1,4	1,2	1,3
Levemente mejor	37,2	29,6	35,6	27,4	25,1	24,8	17,2	17,1	20,5	11,1	15,6	9,2	18,3
Igual	34,6	37,4	43,2	44,7	42,3	41,1	31,0	27,6	33,9	20,1	22,2	19,7	31,0
Levemente peor	21,9	26,3	17,6	21,7	29,1	31,1	41,6	44,5	36,6	48,8	36,0	32,8	29,2
Sustancialmente peor	2,2	3,9	2,1	3,7	2,2	1,7	8,7	10,0	1,6	19,5	24,8	37,2	20,2

## Nota Metodológica – Encuesta Coyuntural a PyME industriales

La Encuesta Coyuntural tiene como objetivo analizar el desempeño económico de las PyME industriales durante el trimestre precedente y sus perspectivas en el corto plazo, la individualización de las principales problemáticas del sector, y el conocimiento de las expectativas de los empresarios y su opinión sobre temas de la coyuntura.

### Universo de Estudio y Diseño Muestral

El universo de estudio de esta encuesta son todas las empresas industriales que se encuentran clasificadas entre los códigos 15 y 37 de la clasificación internacional industrial uniforme revisión 3.1. de las Naciones Unidas y que cuentan con una cantidad total de ocupados que oscila entre 10 y 200.

La selección de las empresas se realizó mediante un muestreo probabilístico estratificado por sector industrial y por cantidad de personal ocupado. La muestra, conformada por 430 empresas de todo el país, se extrajo de un directorio de 1.000 empresas industriales PyME seleccionado por el Instituto Nacional de Estadísticas y Censos (INDEC) como representativo del total de las Pequeñas y Medianas Empresas de la Industria Manufacturera Argentina que el Observatorio PyME utiliza para la realización de sus Encuestas Estructural Anuales.

### Relevamiento de Datos

Los datos fueron recogidos mediante encuestas autoadministradas realizadas durante los meses de julio y agosto de 2009.

### Descripción del Panel

A continuación se presentan valores de monto de venta y personal ocupado que detallan las dimensiones de las empresas del panel encuestado.

	El 25% de las empresas es menor a...	El 50% de las empresas es menor a...
Total Ventas 2008 (en miles de \$)	\$2.300	\$5.000
Personal Ocupado Diciembre 2008	18	30

Nota: Estos valores surgen de trabajar los datos del panel sin utilizar las ponderaciones de la estratificación muestral.

## Índice de Confianza Empresaria PyME

### Cómo se construye?

El ICEPyME se elabora a partir de datos recogidos en la Encuesta Coyuntural a PyME industriales. En dicha encuesta cada empresario es consultado respecto de su sensación sobre su empresa (y la rentabilidad), su sector de actividad y el país. Para cada una de estas dimensiones, se le solicita al empresario que compare el presente con la situación respecto a un año atrás, y con su estimación respecto a la situación dentro de un año. Por último, se le pide al empresario que indique si considera que es un buen o un mal momento para realizar inversiones en maquinaria y equipo.

Cada una de las variables es recogida a través de escalas ordinales, con 5 opciones que van desde “Sustancialmente Mejor” hasta “Sustancialmente Peor”. Excepto la última pregunta, en la cual responden si es un buen o un mal momento para invertir.

Con los datos obtenidos se hicieron los siguientes ejercicios estadísticos:

- a) Análisis de Correspondencia, mediante el cual se determinaron los puntajes asignados a cada categoría de respuesta.
- b) Análisis Factorial, a partir del cual se estudiaron las dimensiones que conforman el ICEPyME.

En base a estos ejercicios estadísticos se confeccionó el siguiente índice:

**ICEPyME= Condiciones Actuales + Expectativas futuras + Momento para invertir**

Siendo los componentes:

**Condiciones Actuales:** Cómo perciben los empresarios la coyuntura actual en comparación al año anterior.

**Expectativas futuras:** Cómo estiman los empresarios que será la situación dentro de un año, en comparación a la coyuntura actual.

**Momento para invertir:** La percepción sobre la coyuntura para realizar inversiones de mediano plazo.

El ICEPyME puede variar entre un mínimo de 0 y un máximo de 100 puntos.

**Cuestionario a empresarios:**

**EXPECTATIVAS DEL EMPRESARIO...  
...sobre su EMPRESA**

¿Cómo considera la situación económica ACTUAL de su empresa con respecto a la de HACE UN AÑO?

- Sustancialmente mejor
- Levemente mejor
- Igual
- Levemente peor
- Sustancialmente peor

¿Cómo cree que será la situación económica de su empresa DENTRO DE UN AÑO?

- Sustancialmente mejor
- Levemente mejor
- Igual
- Levemente peor
- Sustancialmente peor

¿Cómo cree que será la RENTABILIDAD de su empresa DENTRO DE UN AÑO?

- Sustancialmente mejor
- Levemente mejor
- Igual
- Levemente peor
- Sustancialmente peor

**...sobre su ACTIVIDAD INDUSTRIAL**

¿Cómo considera la situación económica ACTUAL de su actividad con respecto a la de HACE UN AÑO?

- Sustancialmente mejor
- Levemente mejor
- Igual
- Levemente peor
- Sustancialmente peor

¿Cómo cree que será la situación económica de su actividad DENTRO DE UN AÑO?

- Sustancialmente mejor
- Levemente mejor
- Igual
- Levemente peor
- Sustancialmente peor

**...sobre el PAÍS**

¿Cómo considera la situación económica ACTUAL del país con respecto a la de HACE UN AÑO?

- Sustancialmente mejor
- Levemente mejor
- Igual
- Levemente peor
- Sustancialmente peor

¿Cómo cree que será la situación económica del país DENTRO DE UN AÑO?

- Sustancialmente mejor
- Levemente mejor
- Igual
- Levemente peor
- Sustancialmente peor

**...entonces**

¿Piensa que este es un buen o mal momento para invertir en MAQUINARIA Y EQUIPO?

- Es un BUEN momento
- Es un MAL momento