

El ICEPyME es un índice de confianza que mide el humor empresarial, variable que condiciona las decisiones de producción e inversión a corto y mediano plazo en las PyME industriales. El siguiente informe ha sido realizado a partir de los datos recabados en la Primera Encuesta Coyuntural de 2008 a PyME industriales. La recolección de datos se realizó durante los meses de marzo y abril, siendo contactadas las 430 empresas industriales de todo el país que integran este panel.

Índice:

- Ü *Evolución del ICEPyME. Resultados agregados*
- Ü *Evolución del ICEPyME. Subíndices Empresa, Sector y País.*
- Ü *Anexo de datos estadísticos*
- Ü *Nota Metodológica*
- Ü *Cuestionario*

Información de contacto:

Comunicación y prensa:

Ivonne Solares

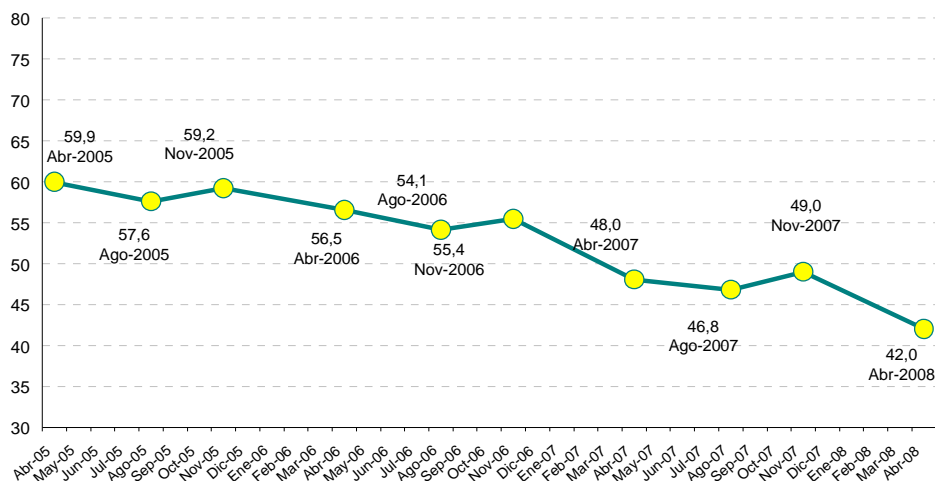
4018 - 6510

info@observatoriopyme.org.ar

Principales resultados de la medición de abril:

- Ü El nivel de confianza empresaria llegó a su nivel más bajo desde el inicio de la medición. El ICEPyME midió 42 puntos, situándose 11 puntos por debajo del promedio de toda la serie.
- Ü La pérdida de confianza en el país explica gran parte de la caída del índice general. Los empresarios hicieron una evaluación más negativa tanto de las condiciones actuales como futuras de la situación económica nacional.
- Ü En menor medida, se advierten retrocesos menos marcados en la confianza en la propia empresa y el sector de actividad. En estos casos los empresarios revelan un menor optimismo en su evaluación sobre las condiciones actuales más que en sus expectativas futuras.
- Ü En este contexto, la pérdida de confianza empresaria se manifiesta en la voluntad del empresariado PyME industrial para encarar nuevas inversiones. El 67% de los industriales PyME considera que se trata de un mal momento para llevar a cabo inversiones en maquinaria y equipos (15 puntos porcentuales más que en noviembre último).

Gráfico 1 Índice de Confianza Empresaria PyME (ICEPyME)



Se agradecerá la mención de la institución (Fundación Observatorio PyME) y de la fuente (Índice de Confianza Empresaria PyME)

Cómo se construye el Índice de Confianza Empresaria PyME

El ICEPyME se elabora a partir de datos recogidos en la Encuesta Coyuntural a PyME industriales. En dicha encuesta cada empresario es indagado respecto de su sensación sobre su empresa (y la rentabilidad), su sector de actividad y el país. Para cada una de estas dimensiones, se le solicita al empresario que compare el presente con la situación respecto a un año atrás, y con su estimación respecto a la situación dentro de un año. Por último, se le pide al empresario que indique si considera que es un buen o un mal momento para realizar inversiones en maquinaria y equipo.

Cada una de las variables es recogida a través de escalas ordinales, con 5 opciones que van desde “Sustancialmente Mejor” hasta “Sustancialmente Peor”. Excepto la última pregunta, en la cual responden si es un buen o un mal momento para invertir.

Con los datos obtenidos se hicieron los siguientes ejercicios estadísticos:

- a) Análisis de Correspondencia, mediante el cual se determinaron los puntajes asignados a cada categoría de respuesta.
- b) Análisis Factorial, a partir del cual se estudiaron las dimensiones que conforman el ICEPyME.

En base a estos ejercicios estadísticos se confeccionó el siguiente índice:

ICEPyME= Condiciones Actuales + Expectativas futuras + Momento para invertir

Siendo los subíndices:

Condiciones Actuales: Cómo perciben los empresarios la coyuntura actual en comparación al año anterior.

Expectativas futuras: Cómo estiman los empresarios que será la situación dentro de un año, en comparación a la coyuntura actual.

Momento para invertir: La percepción sobre la coyuntura para realizar inversiones de mediano plazo.

El ICEPyME puede variar entre un mínimo de 0 y un máximo de 100 puntos.

Evolución del ICEPyME. Resultados agregados

Durante los meses de marzo y abril de 2008 la Fundación Observatorio PyME realizó la décima medición del Índice de Confianza Empresaria PyME (ICEPyME) por medio de la Primera Encuesta Coyuntural a PyME industriales del año 2008.

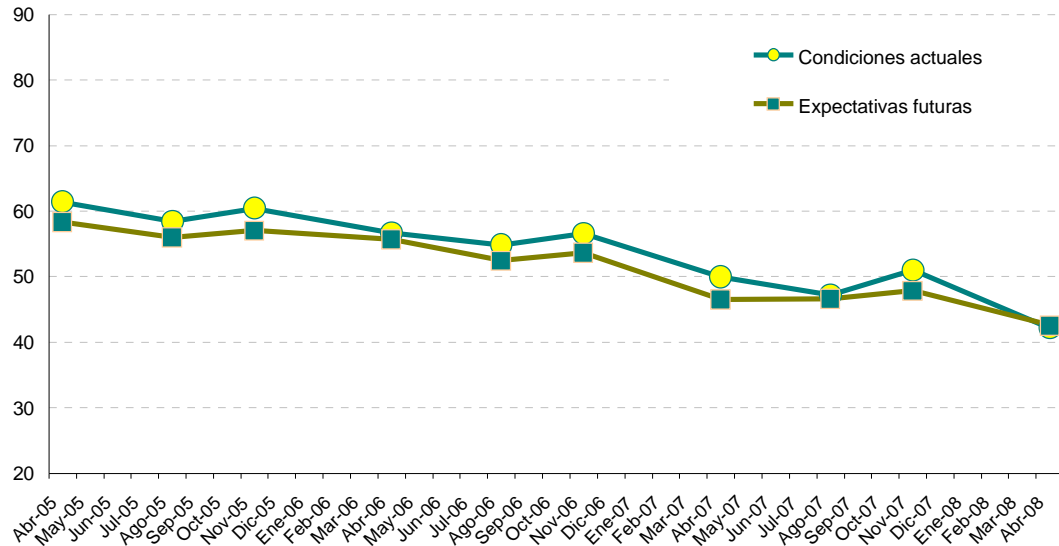
El nivel de confianza empresaria llegó a su nivel más bajo desde el inicio de la medición. El índice midió 42 puntos, 7 puntos menos que la última medición de 2007. Este retroceso en la confianza significa a su vez una baja del ICEPyME de 14,3% en términos trimestrales y de 12,6% con respecto al mes de abril de 2007. De esta manera, el índice se sitúa 11 puntos por debajo del promedio de toda la serie.

Como se refleja en el Gráfico 2, los empresarios ven con mayor pesimismo tanto la situación actual como las condiciones futuras de sus empresas, sectores de actividad y del país. Sin embargo, la caída en el nivel de

confianza en la situación actual respecto a la de un año atrás es más pronunciada: el componente *condiciones actuales* del índice retrocedió cerca de 9 puntos desde noviembre de 2007 (es decir, un 17,3%) y 8 puntos en relación a abril de 2007 (esto significa el 15,6%). De esta manera, con la última medición la confianza empresaria en la situación actual alcanza su nivel mínimo.

Si bien en menor medida, las expectativas futuras de los industriales PyME (*condiciones futuras*) también se tornaron más negativas, con una reducción en el subíndice correspondiente del 11,1% en términos trimestrales y del 8,5% respecto al mes de abril de 2007. Así, el valor del subíndice – al igual que lo ocurrido con el nivel de confianza en la situación actual – se ubica en su nivel más bajo.

Gráfico 2 Condiciones actuales y expectativas futuras



En congruencia con los resultados anteriores, es esperable observar una mayor proporción de empresarios que evalúan negativamente la coyuntura para la realización de inversiones en maquinarias y equipos, acentuando la tendencia que se observa desde mediados de 2007. En este sentido, el 67% de los empresarios manifestó que es un mal momento para realizar inversiones en maquinaria y equipo, mientras que para el restante 33% el momento actual es bueno.

Cuadro 1 Evaluación del contexto a la hora de invertir en maquinaria y equipo, porcentajes de respuestas

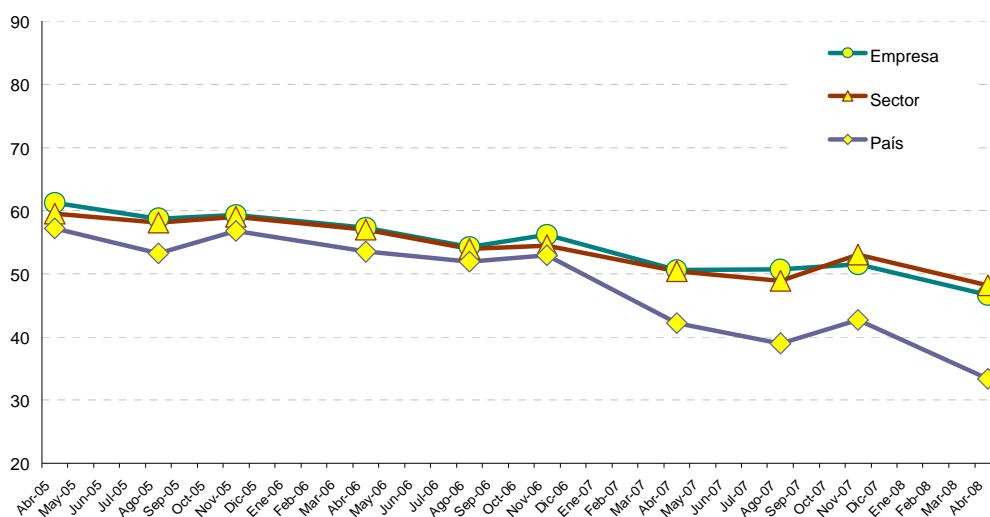
Evaluación del contexto a la hora de invertir en maquinaria y equipo										
	Abr-05	Ago-05	Nov-05	Abr-06	Ago-06	Nov-06	Abr-07	Ago-07	Nov-07	Abr-08
Buen Momento	61	63	64	63	61	57	51	47	48	33
Mal Momento	39	37	36	37	39	43	49	53	52	67

Evolución del ICEPyME. Subíndices Empresa, Sector y País

El índice de confianza permite analizar la perspectiva de los industriales PyME sobre la coyuntura y las condiciones futuras de la propia empresa, de la situación de los sectores de actividad y del país. De este análisis surgen conclusiones interesantes que permiten explicar con mayor detalle el comportamiento del índice general.

Como se observa en el Gráfico 3, la mayor pérdida de confianza se advierte en el componente *país*. Con la medición de un año atrás se acentuó la caída en el nivel de confianza en el país, ubicándose en niveles por debajo de los niveles de confianza en la empresa y el sector de actividad. A partir de ese momento la brecha se mantiene en las mediciones subsiguientes e incluso se hace más marcada con la última medición.

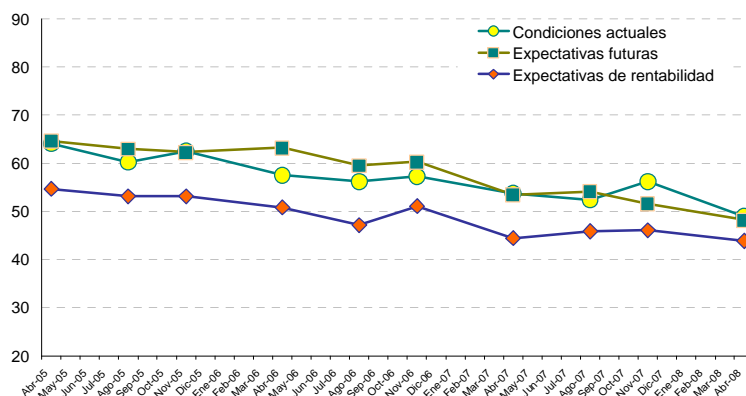
Gráfico 3 ICEPyME en la empresa, el sector y el país



La empresa. El subíndice *empresa* mide la evaluación de los empresarios sobre la situación actual en relación a la de hace un año, y las expectativas sobre la evolución de su empresa en general y, en particular, sobre la de la rentabilidad para el año próximo. La medición de abril (Gráfico 3) arroja un valor del subíndice de 47 puntos, disminuyendo así un 8,8% en relación a la última medición de 2007 y el 7,2% en términos interanuales.

La opinión de los industriales PyME sobre la situación actual de su empresa en relación a la de un año atrás se resume en el subíndice *condiciones actuales*, siendo éste el componente que muestra la caída más pronunciada en términos trimestrales (-12,9%) –tras de la importante recuperación de noviembre último–. Esto se debe principalmente a una reducción en la proporción de empresarios que considera que la situación actual de su empresa es mejor a la de un año atrás (que pasa de 45% a 28% entre noviembre de 2007 y abril de 2008).

Gráfico 4 Evaluación de los industriales PyME sobre su empresa



La contracara de o anterior es un aumento en la proporción de empresarios que evalúa que la situación actual es igual o levemente peor a la de un año atrás.

Por su parte, las expectativas sobre la situación económica futura de las empresas se resumen en el subíndice *expectativas futuras*. Este subíndice mostró una variación negativa del 6,6% con respecto a la medición anterior (9,7% en términos interanuales), confirmando así la tendencia de noviembre último. La caída del subíndice se explica por un incremento en la proporción de empresarios que considera que la situación de su firma durante los próximos 12 meses será igual a la actual (ubicándose en el 50%, 10 puntos porcentuales más que en noviembre de 2007). En contrapartida, en una magnitud similar disminuyó la proporción de industriales PyME que considera que las condiciones de aquí a un año serán levemente mejores.

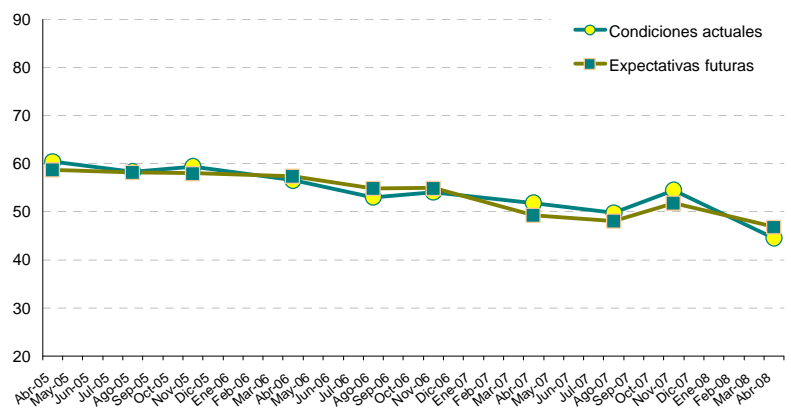
El índice empresa se completa con las perspectivas sobre la evolución de la rentabilidad durante el próximo año. El subíndice correspondiente (*expectativas de rentabilidad*) que a lo largo de toda la serie se ubica por debajo de los otros dos componentes, mostró un leve retroceso, descendiendo el 4,8% en comparación a noviembre pasado y el 1,3% en términos interanuales.

El sector de actividad. Por su parte, el subíndice *sector* mide las opiniones de los empresarios sobre la situación de la rama de actividad a la que pertenecen con respecto a la de un año atrás y sus proyecciones futuras.

Como resultado de estas percepciones, la confianza empresaria sobre la rama de actividad industrial muestra una caída similar a la observada para la empresa. El subíndice se ubicó en los 47,3 puntos en el mes de abril (Ver Gráfico 3), cayendo el 10,8% en relación a noviembre y el 6,1% con respecto a igual mes de 2007.

Esta caída del valor del índice se debe principalmente a una evaluación empresaria más negativa sobre las condiciones actuales de su sector de actividad (cayendo el subíndice *condiciones actuales* el 18,2% con respecto a noviembre) y, en menor medida, sobre la situación futura del sector (reflejado en la caída del 9,6% del subíndice *expectativas futuras*).

Gráfico 5 Evaluación de los industriales PyME sobre su sector de actividad

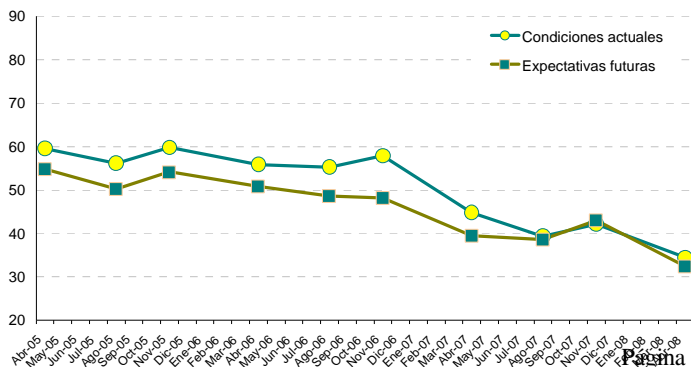


El país. Tras la ligera recuperación de noviembre de 2007, la confianza empresaria en el *país* retrocede considerablemente con la última medición. En abril el subíndice correspondiente midió 30,9 puntos (Ver Gráfico 3). Esta cifra es un 25,9% inferior al registro de noviembre mostrando un descenso del 24,8% en términos interanuales. Esta considerable contracción ubica al índice en el nivel más bajo desde el inicio de su medición y más de 16 puntos por debajo del promedio de toda la serie.

En este caso, a diferencia de lo observado en la *empresa* y el *sector de actividad*, la caída de la confianza en el país se origina a partir de una evaluación empresaria más negativa tanto de las condiciones actuales como las expectativas futuras sobre la evolución de la situación económica nacional.

Más aún, en este caso se advierte una caída mayor de la confianza en la situación futura en relación a la confianza en las condiciones actuales.

Gráfico 6 Evaluación empresaria sobre el país



El subíndice *condiciones actuales* se ubicó en los 32,5 puntos en abril, significando una variación trimestral negativa del 23,0% y del 27,4% en términos interanuales. El mayor pesimismo empresario acerca de la situación de la economía nacional se advierte en una mayor proporción de industriales PyME que calificaron a las condiciones actuales como levemente peores que las de un año atrás (53,7% contra un 44,6% en noviembre de 2007) así como en el incremento del porcentaje que manifestó que la situación actual es sustancialmente peor que la de hace un año (pasando del 2,3% en noviembre último al 15,7% en la última medición). Como contrapartida, se redujo sustancialmente la proporción de empresarios que hicieron de una evaluación más positiva de la situación actual: el 30,7% de los industriales PyME manifestaron que las condiciones actuales del país son iguales o levemente mejores a las de un año atrás, cuando este porcentaje fue del 52,1% en noviembre de 2007.

En segundo término, el subíndice *expectativas futuras* midió 30,9 puntos en abril siendo este registro un 28,2% inferior al de noviembre último y un 21,8% inferior en relación a igual mes de 2007. La explicación de esta caída se encuentra en un mayor porcentaje de empresarios con perspectivas sobre las condiciones futuras de la economía nacional más pesimistas: para el 48,4% la situación del país de aquí a un año será levemente peor a la actual (cuando este porcentaje era del 36,6% en noviembre último) mientras que para el 20,0% ésta será sustancialmente peor (cuando esta proporción era de apenas el 1,6% en la medición anterior).

En resumen, con la medición de abril el ICEPyME experimentó una marcada caída, luego de la recuperación que había revelado en noviembre último. De esta manera, la confianza empresaria se sitúa en su nivel más bajo desde el inicio de la medición, en abril de 2005. Por un lado, la menor confianza se explica principalmente por una evaluación empresaria más negativa de las condiciones actuales respecto a las de un año atrás y, en menor magnitud, de la situación futura.

Por otro lado, el fuerte retroceso del índice es explicado en gran medida por la confianza empresaria en el país – verificada tanto en la evaluación de las condiciones actuales como futuras de la situación económica nacional –. La pérdida de confianza también se advierte en la evaluación de la situación actual de la propia empresa y el sector de actividad, más que en las expectativas futuras.

En este contexto de menor optimismo, la pérdida de confianza empresaria se manifiesta en la voluntad del empresariado para encarar nuevas inversiones. El 67% de los industriales PyME considera que se trata de un mal momento para llevar a cabo inversiones en maquinaria y equipos (15 puntos porcentuales más que en noviembre último).

Anexo

Resultados agregados

ICEPyME										
	Abr-05	Ago-05	Nov-05	Abr-06	Ago-06	Nov-06	Abr-07	Ago-07	Nov-07	Abr-08
Media	60,0	57,6	59,2	56,5	54,1	55,4	48,0	46,8	49,0	42,0
Var medición anterior		-4,0%	2,9%	-4,5%	-4,3%	2,4%	-13,3%	-2,6%	4,7%	-14,3%
Var igual mes año anterior				-5,7%	-6,0%	-6,4%	-15,0%	-13,5%	-11,6%	-12,6%

Condiciones actuales										
	Abr-05	Ago-05	Nov-05	Abr-06	Ago-06	Nov-06	Abr-07	Ago-07	Nov-07	Abr-08
Media	61,42	58,43	60,44	56,70	54,86	56,59	49,99	47,23	50,99	42,17
Var trim anterior		-4,9%	3,4%	-6,2%	-3,3%	3,2%	-11,7%	-5,5%	8,0%	-17,3%
Var igual trim año pasado				-7,7%	-6,1%	-6,4%	-11,8%	-13,9%	-9,9%	-15,6%

Expectativas futuras										
	Abr-05	Ago-05	Nov-05	Abr-06	Ago-06	Nov-06	Abr-07	Ago-07	Nov-07	Abr-08
Media	58,4	56,0	57,0	55,7	52,5	53,7	46,5	46,6	47,9	42,6
Var trim anterior		-4,0%	1,8%	-2,3%	-5,8%	2,3%	-13,3%	0,2%	2,7%	-11,1%
Var igual trim año pasado				-4,5%	-6,4%	-5,9%	-16,5%	-11,1%	-10,8%	-8,5%

Evaluación del contexto a la hora de invertir en maquinaria y equipo										
	Abr-05	Ago-05	Nov-05	Abr-06	Ago-06	Nov-06	Abr-07	Ago-07	Nov-07	Abr-08
Buen Momento	61	63	64	63	61	57	51	47	48	33
Mal Momento	39	37	36	37	39	43	49	53	52	67

Resultados desagregados

La empresa

Indice EMPRESA										
	Abr-05	Ago-05	Nov-05	Abr-06	Ago-06	Nov-06	Abr-07	Ago-07	Nov-07	Abr-08
Media	61,3	58,8	59,3	57,3	54,3	56,2	50,6	50,7	51,5	47,0
Var trim anterior		-4,1%	0,9%	-3,4%	-5,2%	3,5%	-10,0%	0,2%	1,6%	-8,8%
Var igual trim año pasado				-6,5%	-7,6%	-5,2%	-11,7%	-6,6%	-8,3%	-7,2%

Evaluación empresarial de la situación actual de su Empresa										
	Abr-05	Ago-05	Nov-05	Abr-06	Ago-06	Nov-06	Abr-07	Ago-07	Nov-07	Abr-08
Sustancialmente mejor	10,2	8,9	8,5	4,8	6,7	6,1	5,2	3,21	4,87	3,85
Levemente mejor	47,1	45,0	49,9	41,2	36,8	42,6	32,7	30,9	40,0	24,6
Igual	33,0	27,4	26,7	34,8	32,3	27,0	37,5	40,3	32,0	38,5
Levemente peor	8,2	15,4	12,9	17,7	23,1	22,6	22,6	23,4	21,3	29,8
Sustancialmente peor	1,5	3,3	2,0	1,5	1,2	1,7	2,0	2,2	1,8	3,3

Evaluación empresarial de la situación futura de su Empresa										
	Abr-05	Ago-05	Nov-05	Abr-06	Ago-06	Nov-06	Abr-07	Ago-07	Nov-07	Abr-08
Sustancialmente mejor	8,1	4,8	3,0	8,2	8,4	3,5	4,3	4,2	3,0	1,4
Levemente mejor	51,4	50,7	47,8	48,5	38,2	49,6	29,0	29,8	30,6	21,8
Igual	31,9	36,4	40,2	32,0	37,8	31,9	44,5	45,8	39,2	48,6
Levemente peor	7,9	7,7	7,1	10,6	14,5	14,7	20,2	18,8	24,6	25,1
Sustancialmente peor	0,7	0,4	0,3	0,7	1,2	0,3	1,9	1,5	2,7	3,3

Percepción empresaria sobre la rentabilidad futura de su Empresa											
	Abr-05	Ago-05	Nov-05	Abr-06	Ago-06	Nov-06	Abr-07	Ago-07	Nov-07	Abr-08	
Sustancialmente mejor	2,5	2,7	1,5	3,9	1,5	1,3	1,6	1,21	1,8	0,9	
Levemente mejor	36,4	31,8	32,7	30,2	21	35,2	20,4	24,5	20,5	19,8	
Igual	39,8	41,6	43,9	35,8	44,3	31,4	36,2	34,5	41,0	37,4	
Levemente peor	20,0	23,3	20,7	28,5	31	30,7	38,1	36,2	34,0	37,7	
Sustancialmente peor	1,3	0,6	1,2	1,6	2,2	1,4	3,8	3,6	2,7	4,2	

El sector de actividad

Indice SECTOR											
	Abr-05	Ago-05	Nov-05	Abr-06	Ago-06	Nov-06	Abr-07	Ago-07	Nov-07	Abr-08	
Media	59,6	58,1	59,0	57,0	54,0	54,5	50,4	48,9	53,0	47,3	
Var trim anterior		-2,4%	1,5%	-3,4%	-5,3%	1,0%	-7,6%	-2,9%	8,3%	-10,8%	
Var igual trim año pasado				-4,3%	-7,2%	-7,6%	-11,6%	-9,3%	-2,8%	-6,1%	

Evaluación empresaria de la situación actual de su Sector de actividad											
	Abr-05	Ago-05	Nov-05	Abr-06	Ago-06	Nov-06	Abr-07	Ago-07	Nov-07	Abr-08	
Sustancialmente mejor	8,9	7,1	7,5	4,8	3,1	2,2	4,4	1,8	4,0	1,3	
Levemente mejor	43,7	40,5	44,2	35,8	34,4	19,4	30,4	27,5	33,1	22,4	
Igual	30,2	33,3	28,9	41,8	37,0	40,1	35,8	39,4	40,1	33,6	
Levemente peor	14,6	16,8	17,3	15,9	22,7	36,6	27,9	30,4	22,5	38,6	
Sustancialmente peor	2,6	2,3	2,1	1,7	2,8	1,8	1,5	0,9	0,3	4,1	

Perceptivas empresarias sobre de la situación futura de su Sector de actividad											
	Abr-05	Ago-05	Nov-05	Abr-06	Ago-06	Nov-06	Abr-07	Ago-07	Nov-07	Abr-08	
Sustancialmente mejor	5,0	2,5	4,2	4,4	2,9	2,9	3,06	0,69	1,1	1,7	
Levemente mejor	39,8	40,8	34,9	38,0	33,8	34,7	22,44	25,93	29,5	22,8	
Igual	41,5	44,5	50,2	42,2	44,6	42,5	46,11	42,15	47,3	40,4	
Levemente peor	12,4	11,4	10,3	13,7	17,2	19,2	26,38	27,58	20,0	31,7	
Sustancialmente peor	1,3	0,8	0,4	1,7	1,4	0,8	2	3,65	2,2	3,5	

El país

Indice PAIS											
	Abr-05	Ago-05	Nov-05	Abr-06	Ago-06	Nov-06	Abr-07	Ago-07	Nov-07	Abr-08	
Media	57,2	53,2	56,8	53,5	51,9	53,0	42,2	39,0	42,7	31,7	
Var trim anterior		-7,0%	6,7%	-5,8%	-3,0%	2,0%	-20,4%	-7,5%	9,6%	-25,9%	
Var igual trim año pasado				-6,4%	-2,4%	-6,8%	-21,2%	-24,9%	-19,3%	-24,8%	

Evaluación empresaria de la situación actual del País											
	Abr-05	Ago-05	Nov-05	Abr-06	Ago-06	Nov-06	Abr-07	Ago-07	Nov-07	Abr-08	
Sustancialmente mejor	5,6	4,2	3,5	4,0	3,2	3,4	2,8	1,4	1,1	3,0	
Levemente mejor	50,3	44,2	50,7	40,8	36,4	41,5	25,5	17,8	15,6	9,0	
Igual	24,1	25,1	28,0	30,9	39,0	38,8	27,8	23,0	36,5	18,7	
Levemente peor	16,7	25,2	17,1	23,4	20,9	15,6	39,5	52,2	44,6	53,7	
Sustancialmente peor	3,3	1,3	0,7	0,9	0,4	0,6	4,4	5,5	2,3	15,7	

Perceptivas empresarias sobre de la situación futura del País											
	Abr-05	Ago-05	Nov-05	Abr-06	Ago-06	Nov-06	Abr-07	Ago-07	Nov-07	Abr-08	
Sustancialmente mejor	4,1	2,8	1,5	2,5	1,3	1,3	1,5	0,9	1,6	0,4	
Levemente mejor	37,2	29,6	35,6	27,4	25,1	24,8	17,2	17,1	20,5	11,3	
Igual	34,6	37,4	43,2	44,7	42,3	41,1	31,0	27,6	33,9	20,0	
Levemente peor	21,9	26,3	17,6	21,7	29,1	31,1	41,6	44,5	36,6	48,4	
Sustancialmente peor	2,2	3,9	2,1	3,7	2,2	1,7	8,7	10,0	1,6	20,0	

Nota Metodológica – Encuesta Coyuntural a PyME industriales

La Encuesta Coyuntural tiene como objetivo el análisis del desempeño económico de las PyME industriales durante el trimestre precedente y de sus perspectivas en el corto plazo, la individualización de las principales problemáticas del sector, y el conocimiento de las expectativas de los empresarios y su opinión sobre temas de la coyuntura.

Universo de Estudio y Diseño Muestral

El universo de estudio de esta encuesta son todas las empresas industriales que se encuentran clasificadas entre los códigos 15 y 37 de la clasificación internacional industrial uniforme revisión 3.1. de las Naciones Unidas y que cuentan con una cantidad total de ocupados que oscila entre 10 y 200.

La selección de las empresas se realizó mediante un muestreo probabilístico estratificado por sector industrial y por cantidad de personal ocupado. La muestra, conformada por 430 empresas de todo el país, se extrajo de un directorio de 1.000 empresas industriales PyME seleccionado por el Instituto Nacional de Estadísticas y Censos (INDEC) como representativo del total de las Pequeñas y Medianas Empresas de la Industria Manufacturera Argentina que el Observatorio PyME utiliza para la realización de sus Encuestas Estructural Anuales.

Relevamiento de Datos

Los datos fueron recogidos mediante encuestas autoadministradas realizadas durante los meses de marzo y abril de 2008.

Descripción del Panel

A continuación se presentan valores de monto de venta y personal ocupado que detallan las dimensiones de las empresas del panel encuestado.

	El 25% de las empresas es menor a...	El 50% de las empresas es menor a...
Total Ventas 2007 (en miles de \$)	\$2.623	\$4.941
Personal Ocupado Diciembre 2007	20	33

Nota: Estos valores surgen de trabajar los datos del panel sin utilizar las ponderaciones de la estratificación muestral.

Cuestionario a empresarios:

EXPECTATIVAS DEL EMPRESARIO... ...sobre su EMPRESA

¿Cómo considera la situación económica ACTUAL de su empresa con respecto a la de HACE UN AÑO?

- Sustancialmente mejor
- Levemente mejor
- Igual
- Levemente peor
- Sustancialmente peor

¿Cómo cree que será la situación económica de su empresa DENTRO DE UN AÑO?

- Sustancialmente mejor
- Levemente mejor
- Igual
- Levemente peor
- Sustancialmente peor

¿Cómo cree que será la RENTABILIDAD de su empresa DENTRO DE UN AÑO?

- Sustancialmente mejor
- Levemente mejor
- Igual
- Levemente peor
- Sustancialmente peor

...sobre su ACTIVIDAD INDUSTRIAL

¿Cómo considera la situación económica ACTUAL de su actividad con respecto a la de HACE UN AÑO?

- Sustancialmente mejor
- Levemente mejor
- Igual
- Levemente peor
- Sustancialmente peor

¿Cómo cree que será la situación económica de su actividad DENTRO DE UN AÑO?

- Sustancialmente mejor
- Levemente mejor
- Igual
- Levemente peor
- Sustancialmente peor

...sobre el PAÍS

¿Cómo considera la situación económica ACTUAL del país con respecto a la de HACE UN AÑO?

- Sustancialmente mejor
- Levemente mejor
- Igual
- Levemente peor
- Sustancialmente peor

¿Cómo cree que será la situación económica del país DENTRO DE UN AÑO?

- Sustancialmente mejor
- Levemente mejor
- Igual
- Levemente peor
- Sustancialmente peor

...entonces

¿Piensa que este es un buen o mal momento para invertir en MAQUINARIA Y EQUIPO?

- Es un BUEN momento
- Es un MAL momento