



La coyuntura de las PyME industriales – II Trimestre 2010

Agosto de 2010 – N° 2

El siguiente informe se realizó a partir de los datos recabados por la segunda Encuesta Coyuntural a PyME industriales de 2010. La recolección de datos se llevó a cabo durante los meses de julio y agosto siendo contactadas 430 empresas industriales de todo el país que integran el panel.

PRINCIPALES RESULTADOS

Nivel de actividad...

- § Las cantidades vendidas por las PyME industriales disminuyeron el 1,4% en el segundo trimestre de 2010 respecto al trimestre anterior.
- § En términos interanuales la variación del volumen de ventas fue positiva del orden del 5,7%, ya que en el segundo trimestre de 2009 había descendido a su valor más bajo durante la recesión.

Demanda...

- § El nivel de demanda percibido por los empresarios ha sido más moderado en el segundo trimestre en relación al primero. De todas formas, el 51% calificó la cartera de pedidos de su empresa como "normal".

Producción...

- § El 78% de los empresarios manifestó que el nivel de existencias de productos terminados de su firma fue "adecuado" en el segundo trimestre del año, cuando en los primeros meses del año la proporción era del 74%, y un año atrás del 68%.
- § La proporción promedio utilizada de la capacidad instalada de planta de las PyME industriales ascendió al 74% en el segundo trimestre de 2010, sólo un punto porcentual mayor que en el trimestre anterior, pero cinco más que en igual período del año anterior.

Nivel de ocupación...

- § El nivel de ocupación de las PyME industriales se mantiene estable desde hace un año. En el segundo trimestre de 2010 la ocupación del segmento se sostuvo en el mismo nivel que el trimestre anterior.

Evolución de costos y precios...

- § La preocupación principal de los empresarios en el último año estuvo relacionada con los aumentos en los costos de producción: en el segundo trimestre de 2010 el 93% consideró como un problema a las subas en los costos salariales, y el 88% a los incrementos en los costos de las materias primas para la producción.
- § La tasa de variación interanual de los costos directos de producción de las PyME industriales se ha ido acelerando desde fines de 2009. Durante el segundo trimestre de este año la variación interanual fue del 41,5%, cuando a mediados de 2009 se ubicó entorno al 26%.
- § El nivel de precio de venta del principal producto de las empresas aumentó el 6,5% en términos trimestrales, volviendo a crecer a un ritmo similar al de hace dos años. La variación interanual se ubicó entorno al 23,5%.

Opciones de inversión...

- § El 24% de los empresarios destina parte de las utilidades positivas de su firma a realizar inversiones productivas, y el 23% al abastecimiento de materias primas para la producción. La proporción que utiliza el excedente para ampliar el *stock* de productos terminados o para comprar divisas es menor: 10% y 8% respectivamente.
- § Sin embargo, el 31% de las empresas no cuentan con utilidades suficientes para destinarlas a alguno de aquellos fines.

Principales indicadores II Trimestre - 2010

	Variación %	
	Trimestral	Anual
Facturación	8,2%	29,6%
Cantidades vendidas	-1,4%	5,7%
Ocupación	0,0%	-0,2%
Costos	9,3%	41,5%
Precios	6,5%	23,5%

Expectativas para el tercer trimestre...

- § Para el tercer trimestre del año las expectativas de los industriales PyME sobre la evolución de las ventas son similares a las de principios de año: si bien la mitad espera mantener estable la facturación de su empresa, un 37% cree que logrará incrementarla.
- § Sin embargo, las perspectivas en relación a la ocupación son más bien moderadas y un 83% de los empresarios dijo que no espera contratar ni despedir trabajadores en el tercer trimestre de este año.
- § El 52% del empresariado cree que aumentará el precio de venta de su principal producto en el próximo trimestre, un 44% dijo que no efectuará cambios en este sentido, y apenas un 4% que lo disminuirá.
- § En el segundo trimestre de 2010 el porcentaje de industriales PyME que planeaba invertir en los próximos tres meses fue del 30%, la misma proporción que la registrada en el primer trimestre del año, ubicándose en valores similares a los de principios de 2008.

Información de contacto:

Comunicación y prensa:

Ivonne Solares

4018 - 6510

isolares@observatoriopyme.org.ar

Se agradecerá la mención de la institución (Fundación Observatorio PyME)
y de la fuente (Encuesta Coyuntural a PyME industriales)

Nivel de actividad

Nivel de actividad...

- § Las cantidades vendidas por las PyME industriales disminuyeron el 1,4% en el segundo trimestre de 2010 respecto al trimestre anterior.
- § En términos interanuales la variación del volumen de ventas fue positiva del orden del 5,7%, ya que en el segundo trimestre de 2009 había descendido a su valor más bajo durante la recesión.

Demanda...

- § El nivel de demanda percibido por los empresarios ha sido más moderado en el segundo trimestre en relación al primero. De todas formas, el 51% calificó la cartera de pedidos de su empresa como "normal".

Producción...

- § El 78% de los empresarios manifestó que el nivel de existencias de productos terminados de su firma fue "adecuado" en el segundo trimestre del año, cuando en los primeros meses del año la proporción era del 74%, y un año atrás del 68%.
- § La proporción promedio utilizada de la capacidad instalada de planta de las PyME industriales ascendió al 74% en el segundo trimestre de 2010, sólo un punto porcentual mayor que en el trimestre anterior, pero cinco más que en igual período del año anterior.

Nivel de ocupación...

- § El nivel de ocupación de las PyME industriales se mantiene estable desde hace un año. En el segundo trimestre de 2010 la ocupación del segmento se sostuvo en el mismo nivel que el trimestre anterior.

Cuadro 1 Facturación con respecto al trimestre anterior (2008 – 2010) (% de empresas)

	I Trim-2009	II Trim-2009	III Trim-2009	IV Trim-2009	I Trim-2010	II Trim-2010
Aumentó	13,1%	31,5%	38,3%	48,8%	40,1%	57,5%
No varió	17,7%	24,6%	27,0%	27,4%	25,0%	25,5%
Disminuyó	69,2%	43,9%	34,8%	23,8%	34,9%	17,0%

Fuente: Fundación Observatorio PyME

Gráfico 1 Cantidades vendidas¹ de las PyME industriales (2004 – 2010) (Base I Trim. 2007 = 100)



Fuente: Fundación Observatorio PyME.

¹ Ventas reales (deflacionadas por el precio de cada empresa) y desestacionalizadas.

Fundación Observatorio PyME

Ventas

Facturación. Durante el segundo trimestre de 2010 el 57% de los industriales PyME lograron incrementar la facturación de su empresa respecto al primer trimestre del año. La proporción casi duplica a la registrada en el mismo período de 2009. Asimismo, supera ampliamente al porcentaje del primer trimestre de este año (40%), lo que da cuenta de una mayor difusión del incremento de ventas entre las empresas del segmento

El monto de ventas de las pequeñas y medianas industrias se incrementó en un 8,2% en términos trimestrales, lo que resultó en una suba interanual del 29,6%.

Cantidades vendidas. En lo que se refiere al volumen de ventas de las PyME industriales, en el segundo trimestre de 2010 disminuyeron un 1,4% respecto al trimestre anterior.

Sin embargo, en términos interanuales la variación de las cantidades vendidas por estas empresas fue positiva del orden del 5,7%, ya que en el segundo trimestre de 2009 habían descendido a su valor más bajo durante la recesión (Gráfico 1).

Cuadro 2 Calificación de la cartera de pedidos por parte de las PyME industriales (% de empresas)

	I 2008	II 2008	III 2008	I 2009	II 2009	III 2009	I 2010	II 2010
Elevada	12,7%	3,2%	4,5%	1,4%	2,0%	4,2%	10,2%	8,5%
Normal	61,0%	48,2%	30,1%	31,7%	31,6%	40,3%	56,2%	51,1%
Débil	26,2%	48,6%	65,4%	67,0%	66,4%	55,5%	33,6%	40,4%

Fuente: Fundación Observatorio PyME

Cuadro 3 Calificación del nivel de existencias (*stocks*) del principal producto fabricado por las PyME industriales (% de empresas)

	I-2008	II-2008	III-2008	I-2009	II-2009	III-2009	I-2010	II-2010
Excesivo	8,5%	18,9%	22,7%	20,1%	23,0%	13,6%	6,4%	12,2%
Insuficiente	17,4%	12,1%	9,8%	13,8%	9,4%	8,9%	19,2%	10,0%
Adecuado	74,1%	69,0%	67,5%	66,2%	67,7%	77,5%	74,4%	77,8%

Fuente: Fundación Observatorio PyME

Cuadro 4 Nivel de utilización de la capacidad instalada de las PyME industriales. I-2007 a II-2010

Utilización de la capacidad instalada (en %)	
Período	PyME Industriales
2007	
1° Trimestre	75,2%
2° Trimestre	75,2%
3° Trimestre	78,1%
4° Trimestre	79,0%
2008	
1° Trimestre	73,0%
2° Trimestre	75,3%
3° Trimestre	74,2%
4° Trimestre	75,8%
2009	
1° Trimestre	67,0%
2° Trimestre	69,0%
3° Trimestre	70,7%
4° Trimestre	74,2%
2010	
1° Trimestre	73,4%
2° Trimestre	73,8%

Fuente: Fundación Observatorio PyME
Fundación Observatorio PyME

Demanda

Al tiempo que se verificó una disminución en las cantidades vendidas de las empresas, el nivel de demanda percibido por los industriales PyME ha sido algo menor en el segundo trimestre del año respecto al primero, aunque se intensificó significativamente en relación a un año atrás.

En el segundo trimestre de 2010 la proporción del empresariado que calificó como “normal” la cartera de pedidos de su empresa alcanzó el 51%, 19 puntos porcentuales mayor que en igual trimestre del año anterior, y algo menor a la del primer trimestre de este año (56%).

Asimismo, en el último año el porcentaje de empresarios que evaluó como “débil” el nivel de demanda disminuyó del 66% al 40%, aunque en el primer trimestre había descendido al 34%.

Producción

En el último año las empresas han podido colocar más productos en el mercado y en el segundo trimestre de 2010 el nivel de *stock* de las firmas muestra una disminución respecto a igual período del año anterior.

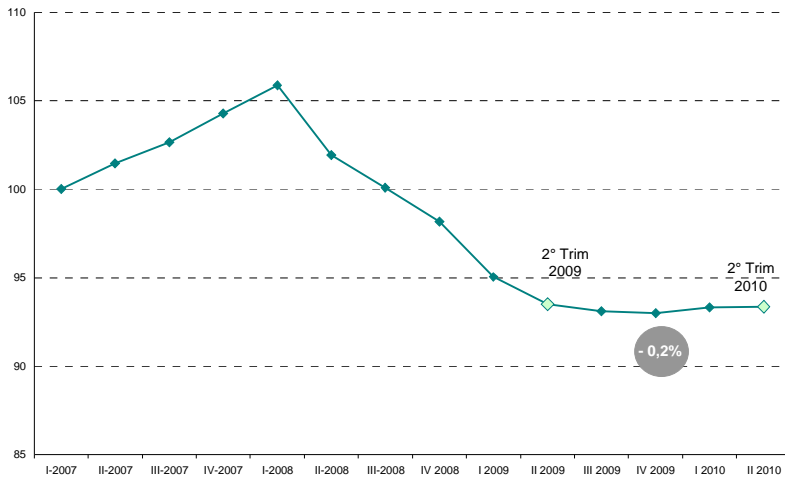
El 78% de los empresarios manifestó que el nivel de existencias de productos terminados de su firma fue “adecuado” en el segundo trimestre del año, cuando en los primeros meses del año la proporción era del 74%, y un año atrás del 68%.

En el último año disminuyó del 23% al 12% el porcentaje que calificó su nivel de *stock* como “excesivo”. La proporción es baja en relación a un año atrás, aunque es algo mayor a la del primer trimestre de este año (6%).

Como muestra el Cuadro 4, la proporción promedio utilizada de la capacidad instalada de planta de las PyME industriales ascendió al 74% en el segundo trimestre de 2010, un punto porcentual mayor que en el trimestre anterior.

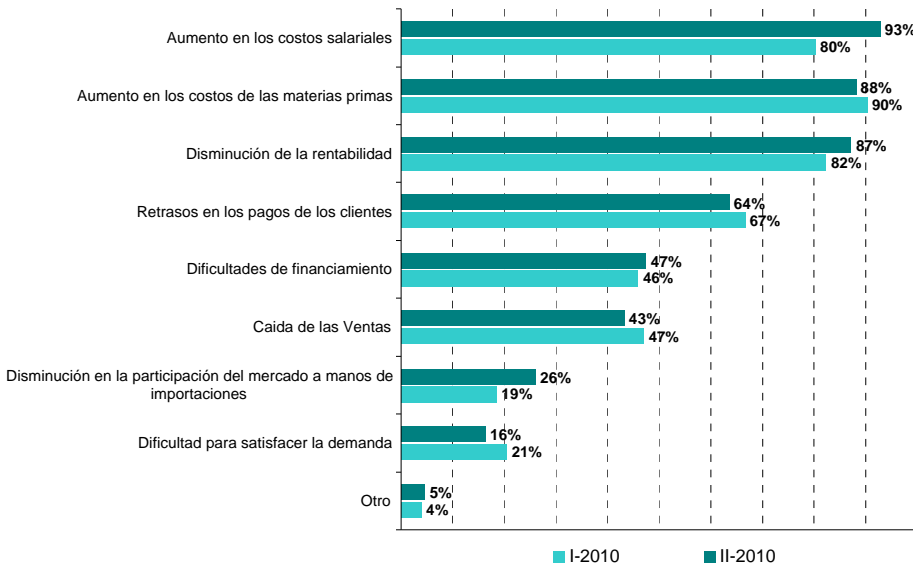
Ahora bien, la comparación respecto al segundo trimestre de 2009 muestra una intensificación considerable en la utilización del parque de maquinaria de las empresas del segmento. La proporción utilizada aumentó en seis puntos porcentuales en ese lapso, volviendo a ubicarse en valores similares a los de hace dos años.

Gráfico 2 Ocupación en las PyME industriales (2003 – 2010) (Base I Trimestre de 2007 = 100)



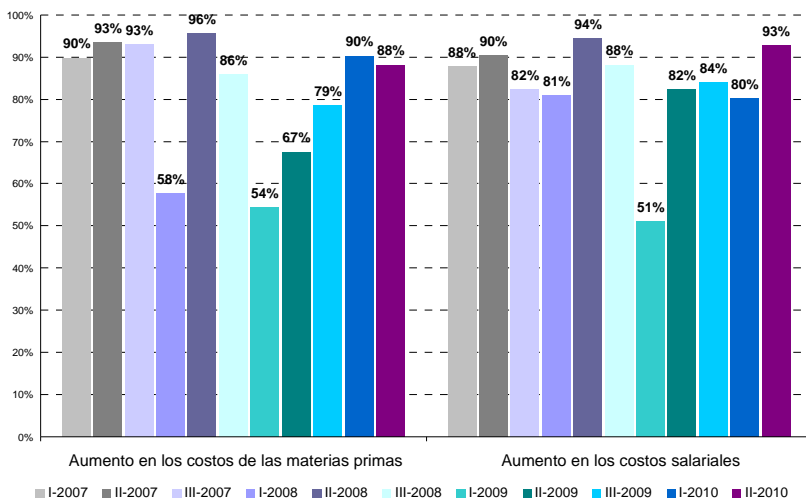
Fuente: Fundación Observatorio PyME.

Gráfico 3 Principales problemas de las PyME industriales (% de empresas).



Fuente: Fundación Observatorio PyME.

Gráfico 4 Aumentos de costos salariales y de materias primas (2007 – 2010) (% de empresas)



Fuente: Fundación Observatorio PyME.

Ocupación

El nivel de ocupación de las PyME industriales se mantiene estable desde hace un año. En el segundo trimestre de 2010 la variación interanual en la cantidad de trabajadores fue prácticamente nula (-0,2%), después de haber registrado valores negativos durante los últimos dos años.

En términos trimestrales el nivel de ocupación de las empresas no presentó cambios, ya que en líneas generales mantuvieron estable el plantel del personal.

Ranking de problemas

Durante el segundo trimestre de este año casi la totalidad de los industriales PyME manifestaron preocupación respecto a los aumentos en los costos de producción y la caída consecuente en los márgenes de rentabilidad. Por otra parte, mientras que hace un año la caída en las ventas perjudicaba a cerca del 80% de los empresarios, actualmente esto es considerado un problema por el 43% de los mismos.

A lo largo del último año se ha ido acentuando la preocupación por los incrementos en los costos salariales, problema que afectó al 93% de las empresas en el segundo trimestre de 2010 (Gráfico 4). En el primer trimestre de 2009 el porcentaje era considerablemente menor (51%).

Las subas en los costos por el abastecimiento de materias primas para la producción representan una preocupación importante para el 88% del empresariado, prácticamente la misma proporción que en el primer trimestre del año, pero significativamente mayor a la de los primeros meses de 2009 (54%).

Costos y Precios

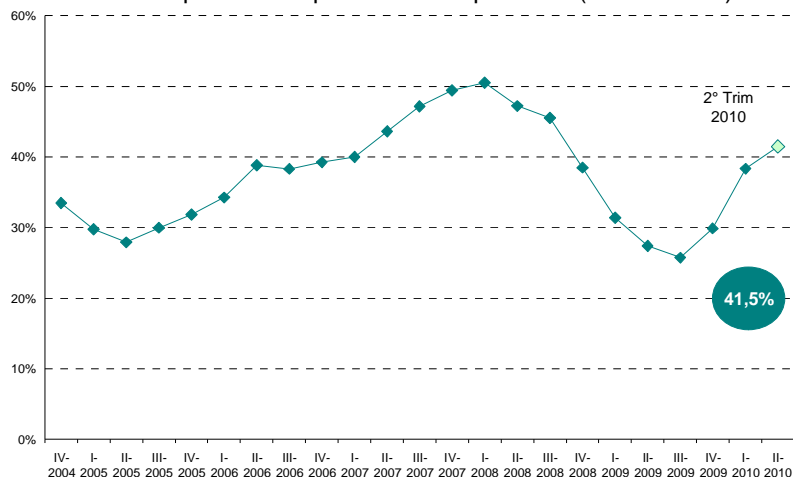
Evolución de costos y precios...

- § La preocupación principal de los empresarios en el último año estuvo relacionada con los aumentos en los costos de producción: en el segundo trimestre de 2010 el 93% consideró como un problema a las subas en los costos salariales, y el 88% a los incrementos en los costos de las materias primas para la producción.
- § La tasa de variación interanual de los costos directos de producción de las PyME industriales se ha ido acelerando desde fines de 2009. Durante el segundo trimestre de este año la variación interanual fue del 41,5%, cuando a mediados de 2009 se ubicó entorno al 26%.
- § El nivel de precio de venta del principal producto de las empresas aumentó el 6,5% en términos trimestrales, volviendo a crecer a un ritmo similar al de hace dos años. La variación interanual se ubicó entorno al 23,5%.

Opciones de inversión...

- § El 24% de los empresarios destina parte de las utilidades positivas de su firma a realizar inversiones productivas, y el 23% al abastecimiento de materias primas para la producción. La proporción que utiliza el excedente para ampliar el stock de productos terminados o para comprar divisas es menor: 10% y 8% respectivamente.
- § Sin embargo, el 31% de las empresas no cuentan con utilidades suficientes para destinarlas a alguno de aquellos fines.

Gráfico 5 Tasa de variación anual de los costos directos de producción por unidad de producto (2004 – 2010)



Fuente: Fundación Observatorio PyME.

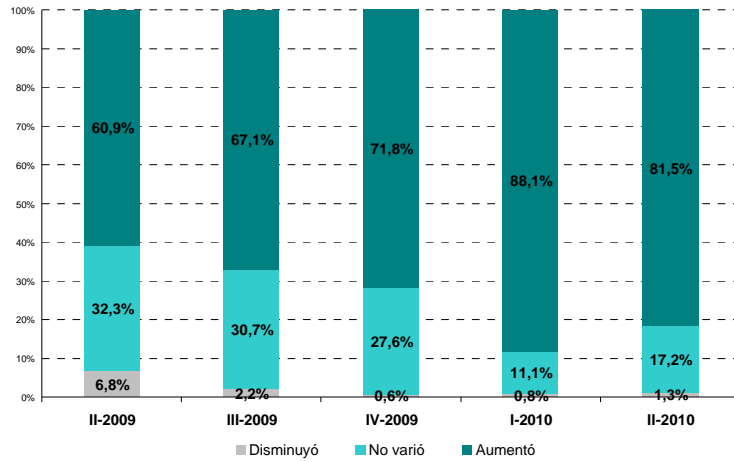
Costos y precios

Costos. El 93% de los empresarios dijo haber percibido aumentos en los costos directos de producción durante el segundo trimestre del año.

La tasa de variación interanual de los costos unitarios de producción de las PyME industriales se ha ido acelerando desde fines de 2009. En el segundo trimestre de 2010 el incremento anual fue del 41,5%, tres puntos porcentuales mayor al del trimestre anterior, ubicándose en valores similares a los de finales de 2008.

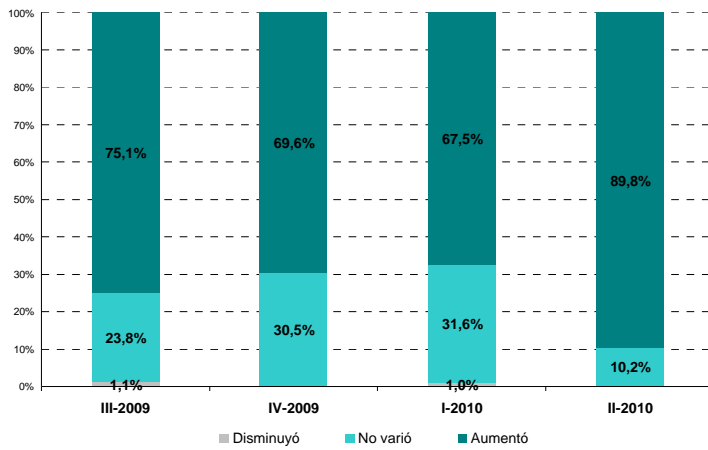
En términos trimestrales la suba en los costos fue del 9,3% en el segundo trimestre del año, casi tres puntos porcentuales mayor a la tasa registrada en el mismo período del año anterior.

Gráfico 6 Evolución del costo del principal insumo de producción de las PyME industriales. II-2009 a II-2010 (% de empresas)



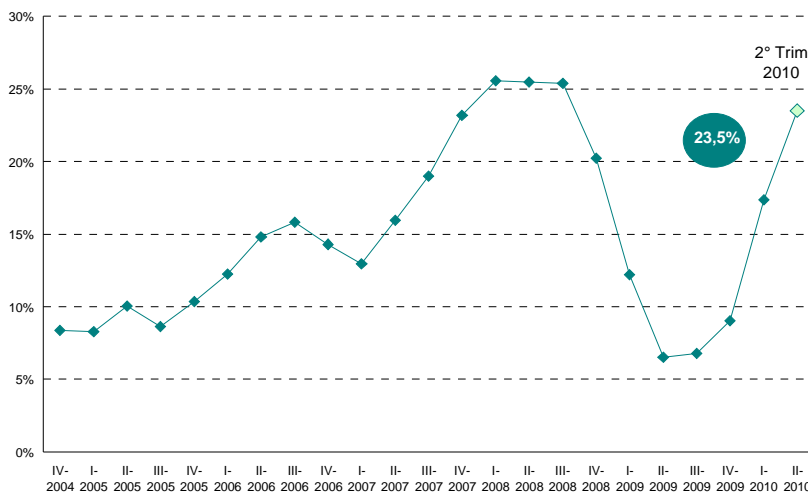
Fuente: Fundación Observatorio PyME.

Gráfico 7 Evolución de la remuneración bruta promedio mensual de los trabajadores de las PyME industriales. III-2009 A II-2010 (% de empresas)



Fuente: Fundación Observatorio PyME.

Gráfico 8 Tasa de variación interanual del precio de venta del principal producto de las PyME industriales (2004 – 2009)



Fuente: Fundación Observatorio PyME.

Los aumentos percibidos en los costos de producción representan una de las principales preocupaciones para los industriales PyME. Los incrementos se producen tanto por subas en los costos por el abastecimiento de materias primas e insumos para la producción, como por el otorgamiento de incrementos salariales al personal.

Como muestra el Gráfico 6, en el segundo trimestre de este año el 81% de los empresarios manifestaron haber percibido aumentos en el costo de su principal insumo para la producción, el principal componente de la estructura de costos de las PyME industriales. La proporción es alta, aunque siete puntos porcentuales menor que la del primer trimestre del año.

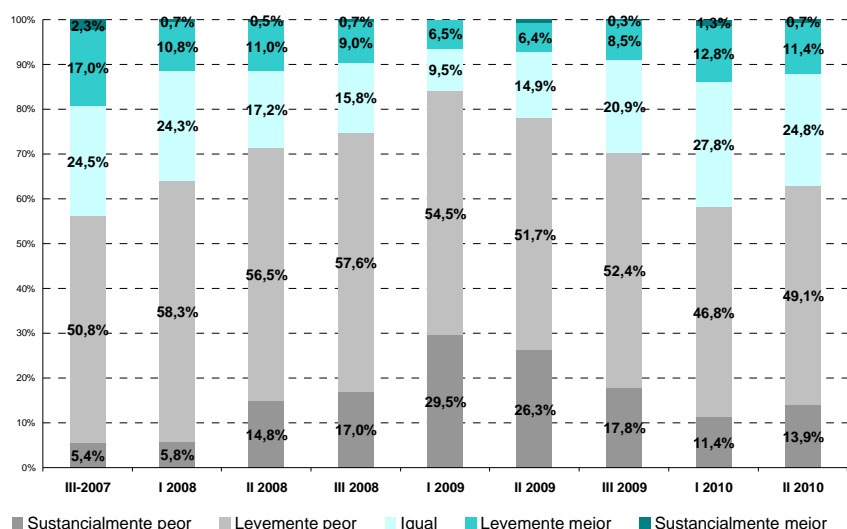
Por su parte, en el segundo trimestre ascendió al 90% el porcentaje de empresas que efectuaron incrementos en los salarios de sus empleados, mientras que en el primer trimestre había sido del 67%. Esta situación repercute directamente en el nivel de costos totales de las empresas ya que los costos salariales significan la tercera parte del total de los costos de producción de las PyME industriales.

Precios. En el segundo trimestre de este año el 65% del empresariado dijo haber incrementado el precio de venta de su principal producto, mientras que un año atrás la proporción era del 25%.

Al tiempo que se verifica un aceleramiento en el aumento de los costos, también se observa un mayor ritmo de crecimiento en el nivel de precio de venta de los productos de las PyME industriales: la variación interanual se ubicó en torno al 23,5% en el segundo trimestre de 2010.

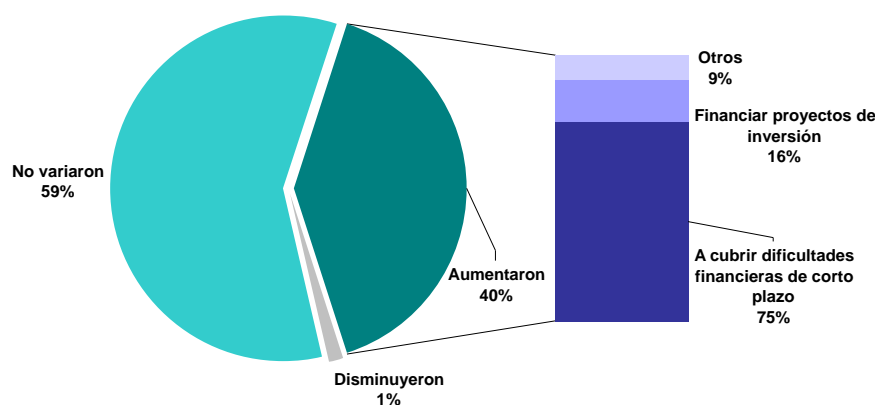
En términos trimestrales los precios de los bienes de las empresas aumentaron el 6,5%, tasa similar a la de dos años atrás.

Gráfico 9 Calificación de las PyME industriales de la rentabilidad actual de la empresa respecto a la de un año atrás (% de empresas) 2007 – 2010.



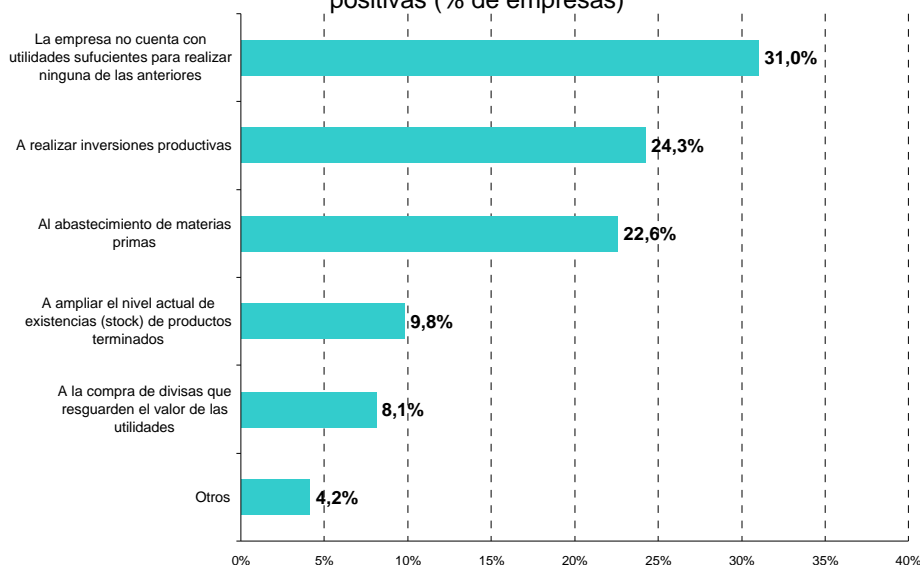
Fuente: Fundación Observatorio PyME.

Gráfico 10 Necesidades de financiamiento de las PyME industriales respecto al trimestre anterior y fin al que lo destinarían (I 2010)



Fuente: Fundación Observatorio PyME.

Gráfico 11 Fin al que las PyME industriales destinan sus utilidades positivas (% de empresas)



Fuente: Fundación Observatorio PyME.

Rentabilidad. En agosto de 2010 el 12% de los industriales PyME opinó que la rentabilidad de su empresa era mayor a la de un año atrás, proporción algo menor a la del primer trimestre del año, que si bien todavía es baja duplica a la registrada en la primera mitad de 2009.

Como contraparte, la mayoría de los encuestados dijo haber disminuido el nivel de rentabilidad empresarial en los últimos doce meses. De todas formas, cabe destacar que el porcentaje que manifestó estar sustancialmente peor en este sentido pasó del 30% al 14% de los primeros meses de 2009 a la actualidad.

El 40% del empresariado manifestó que en el segundo trimestre de 2010 las necesidades de financiamiento de su empresa fueron mayores a las de comienzos de este año. A su vez, el 75% de los mismos destinaría el financiamiento a cubrir dificultades de corto plazo, lo cual está relacionado con que la mayor parte de las empresas hayan percibido una caída en los márgenes de rentabilidad. Sólo un 16% de los industriales PyME destinaría el financiamiento a realizar proyectos de inversión.

Tema de Actualidad: Opciones de inversión.

El 24% de los empresarios destina parte de las utilidades positivas de su firma a realizar inversiones productivas, y el 23% al abastecimiento de materias primas para la producción.

Asimismo, el 10% de los encuestados dijo que utiliza parte del excedente a aumentar las cantidades producidas para ampliar el stock de productos terminados, y el 8% prefiere comprar divisas que resguarden el valor de las utilidades.

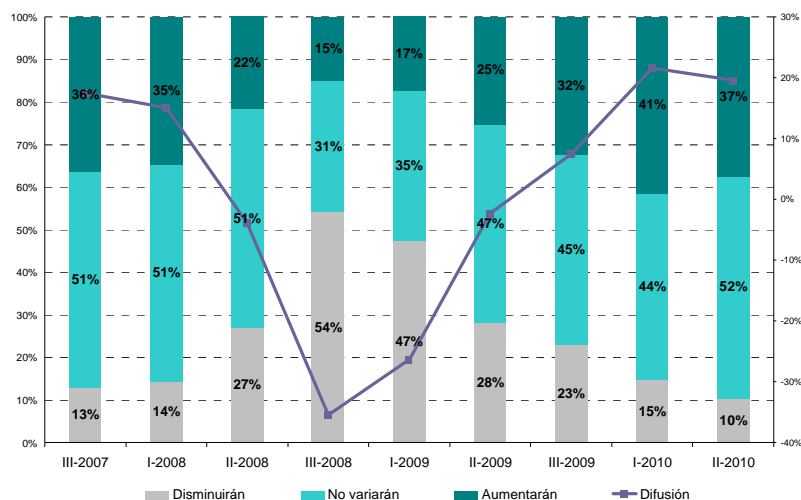
Sin embargo, es importante destacar que todavía el 31% de las empresas no cuentan con beneficios suficientes para ser destinados a alguno de estos fines.

Expectativas para el tercer trimestre del año

Expectativas para el tercer trimestre...

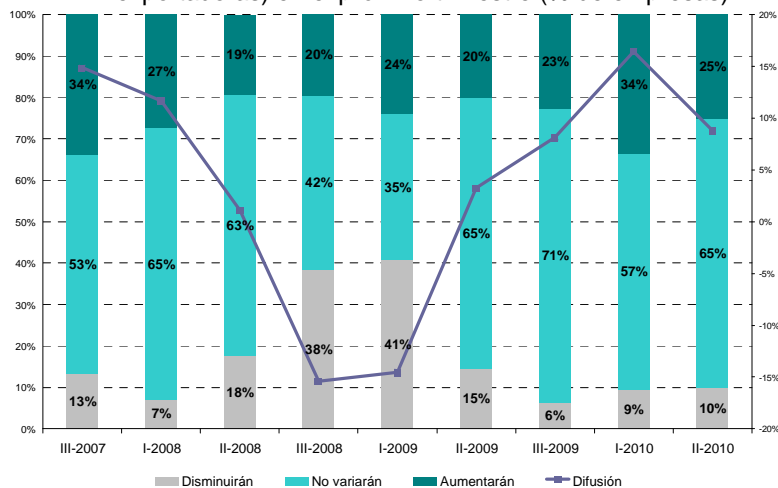
- § Para el tercer trimestre del año las expectativas de los industriales PyME sobre la evolución de las ventas son similares a las de principios de año: si bien la mitad espera mantener estable la facturación de su empresa, un 37% cree que logrará incrementarla.
- § Sin embargo, las perspectivas en relación a la ocupación son más bien moderadas y un 83% de los empresarios dijo que no espera contratar ni despedir trabajadores en el tercer trimestre de este año.
- § El 52% del empresariado cree que aumentará el precio de venta de su principal producto en el próximo trimestre, un 44% dijo que no efectuará cambios en este sentido, y apenas un 4% que lo disminuirá.
- § En el segundo trimestre de 2010 el porcentaje de industriales PyME que planeaba invertir en los próximos tres meses fue del 30%, la misma proporción que la registrada en el primer trimestre del año, ubicándose en valores similares a los de principios de 2008.

Gráfico 12 Expectativas sobre las Ventas al mercado interno en el próximo trimestre (% de empresas)



Fuente: Fundación Observatorio PyME.

Gráfico 13 Expectativas sobre las Exportaciones (sólo para las empresas exportadoras) en el próximo trimestre (% de empresas)



Fuente: Fundación Observatorio PyME.

Las expectativas de los industriales PyME para el corto plazo fueron más bien moderadas en el segundo trimestre, y en líneas generales no se observan cambios en este sentido desde principios de año.

Ventas. Si bien en el segundo trimestre del año la mitad de los empresarios esperaban mantener estable la facturación de su firma en el trimestre siguiente, un 37% creía que lograría incrementarla.

La proporción de industriales PyME optimistas en este sentido fue apenas algo menor a la del primer trimestre del año, pero significativamente mayor a la de fines de 2008 y comienzos de 2009, cuando había descendido entorno al 15%.

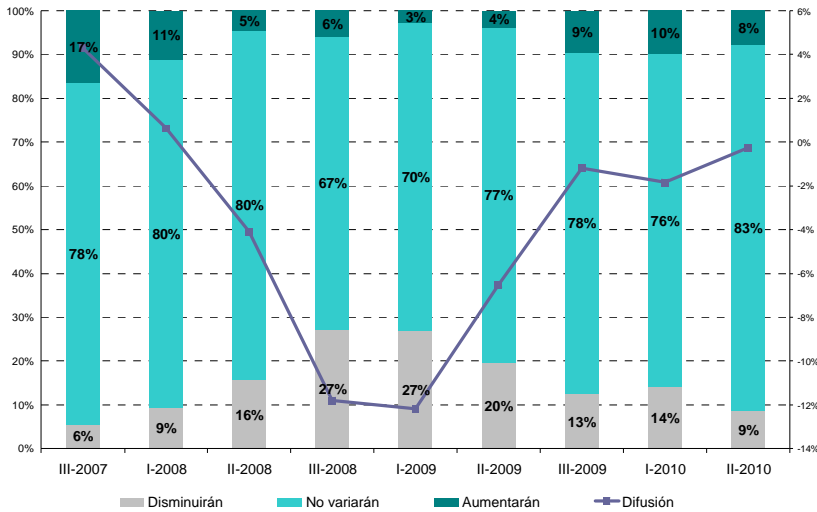
Por su parte, en el mismo período disminuyó significativamente el porcentaje de empresarios con una visión pesimista de la evolución de las ventas en el corto plazo: pasó del 54% al 10%.

Entre las empresas que realizan exportaciones, las expectativas de los empresarios en cuanto a las ventas en mercados internacionales fueron algo más moderadas que en lo que se refiere al mercado interno. En el segundo trimestre de 2010 la cuarta parte dijo que esperaba incrementar las exportaciones en el próximo trimestre, y uno de cada diez que en cambio esperaba una caída en este sentido.

La mayor parte de los encuestados (65%) creía que mantendría estable sus exportaciones en el corto plazo, lo cual se ha observado trimestre a trimestre durante todo el último año.

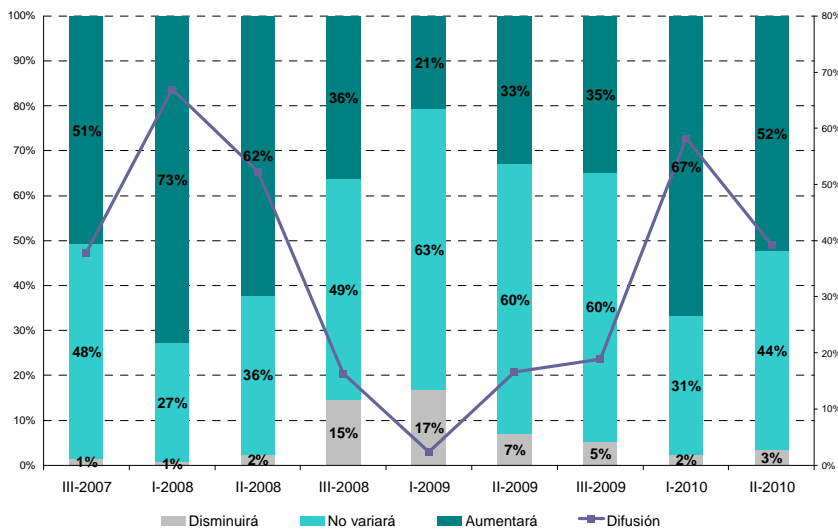
¹ Ver Informe del Índice de Confianza Empresaria. Abril, 2010. Fundación Observatorio PyME.

Gráfico 14 Expectativas sobre la cantidad de ocupados en el próximo trimestre del año (% de empresas)



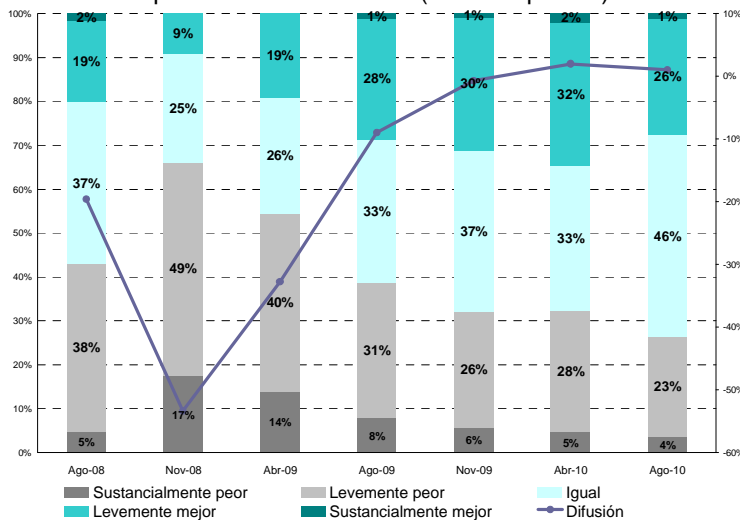
Fuente: Fundación Observatorio PyME

Gráfico 15 Expectativas sobre el precio de venta del principal producto en el próximo trimestre (% de empresas)



Fuente: Fundación Observatorio PyME.

Gráfico 16 Expectativas sobre el nivel de rentabilidad de la empresa dentro de un año (% de empresas)



Fundación Observatorio PyME

Ocupación. Las perspectivas en cuanto a la evolución futura de la ocupación fueron más bien cautas en el segundo trimestre, con lo cual no se esperan cambios importantes en este sentido durante los próximos meses.

Como muestra el Gráfico 14, el 83% de los industriales PyME dijo que no esperaba contratar ni despedir trabajadores en el tercer trimestre de este año. Sin embargo, mientras que el porcentaje que esperaba ampliar el plantel se mantuvo entorno al 8% entre el primer trimestre y el segundo, el que pensaba reducirlo cayó del 14% al 9%

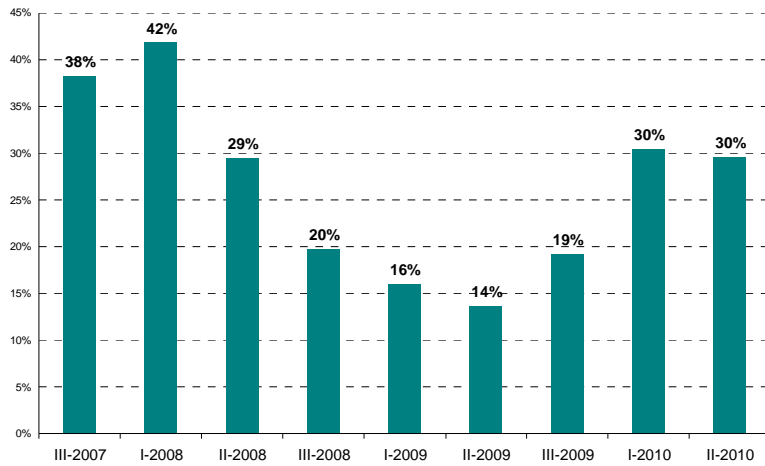
Precios. En el segundo trimestre de 2010 el 52% del empresariado creía que aumentaría el precio de venta de su principal producto en los meses siguientes. La proporción es alta pero quince puntos porcentuales menor a la del trimestre anterior. Por su parte, un 44% de los encuestados manifestaron que no efectuarían cambios en este sentido, y apenas un 4% que realizarían reducciones en los precios.

Rentabilidad. La proporción de empresarios optimistas sobre la evolución del nivel de rentabilidad de su firma en los próximos 12 meses fue del 27% en agosto de este año, proporción trece puntos menor a la verificada en el mes de abril.

Sin embargo, también disminuyó en ese período el porcentaje de industriales PyME que creía que disminuirán los márgenes de rentabilidad, pasando del 33% al 27%.

Los empresarios del segmento muestran una visión moderada respecto a las expectativas de rentabilidad: el 46% no esperaba cambios en este sentido en el próximo año.

Gráfico 17 Expectativas de realizar inversiones en el próximo trimestre (% de empresas)



Fuente: Fundación Observatorio PyME.

Inversiones. En líneas generales, el nivel de actividad de las PyME industriales se mantuvo estable en el segundo trimestre de 2010, después del repunte verificado en los últimos meses de 2009 y comienzos de este año.

Esta situación se vio reflejada en la propensión a invertir por parte de los empresarios. En el segundo trimestre el porcentaje que planeaba realizar inversiones en los próximos tres meses fue del 30%, misma proporción que la registrada en el primer trimestre del año, ubicándose en valores similares a los de principios de 2008.

Nota Metodológica

La Encuesta Coyuntural tiene como objetivo analizar el desempeño económico de las PyME industriales durante el trimestre precedente y sus perspectivas en el corto plazo, la individualización de las principales problemáticas del sector, y el conocimiento de las expectativas de los empresarios así como su opinión sobre temas de la coyuntura.

Universo de Estudio y Diseño Muestral

El universo de estudio de la encuesta son todas las empresas industriales que se encuentran clasificadas entre los códigos 15 y 37 de la clasificación internacional industrial uniforme revisión 3.1. de las Naciones Unidas y que cuentan con una cantidad total de ocupados que oscila entre 10 y 200.

La selección de las empresas se realizó mediante un muestreo probabilístico estratificado por sector industrial y por cantidad de personal ocupado. La muestra, conformada por 430 empresas de todo el país, se extrajo de un directorio de 1.000 empresas industriales PyME seleccionado por el Instituto Nacional de Estadísticas y Censos (INDEC) como representativo del total de las Pequeñas y Medianas Empresas de la Industria Manufacturera Argentina que el Observatorio PyME utiliza para la realización de sus Encuestas Estructurales Anuales.

Relevamiento de Datos

Los datos fueron recogidos mediante encuestas autoadministradas realizadas durante los meses de julio y agosto de 2010.

Descripción del Panel

A continuación se presentan valores de monto de ventas y personal ocupado que detallan las dimensiones de las empresas del panel encuestado.

	El 25% de las empresas es menor a...	El 50% de las empresas es menor a...
Total Ventas 2009 (en miles de \$)	\$2.868	\$6.000
Personal Ocupado Diciembre 2009	20	31

Nota: Estos valores surgen de trabajar los datos del panel sin utilizar las ponderaciones de la estratificación muestral.