

El ICEPyME es un índice de confianza que mide el humor empresarial, variable que condiciona las decisiones de producción e inversión a corto y mediano plazo en las PyME industriales. El siguiente informe ha sido realizado a partir de los datos recabados en la Segunda Encuesta Coyuntural de 2008 a PyME industriales. La recolección de datos se realizó durante el mes de julio, siendo contactadas las 430 empresas industriales de todo el país que integran este panel.

**Índice:**

- Ü *Evolución del ICEPyME. Resultados agregados*
- Ü *Evolución del ICEPyME. Componentes Empresa, Sector y País.*
- Ü *Anexo de datos estadísticos*
- Ü *Nota Metodológica*
- Ü *Cuestionario*

**Información de contacto:**

*Comunicación y prensa:*

*Ivonne Solares*

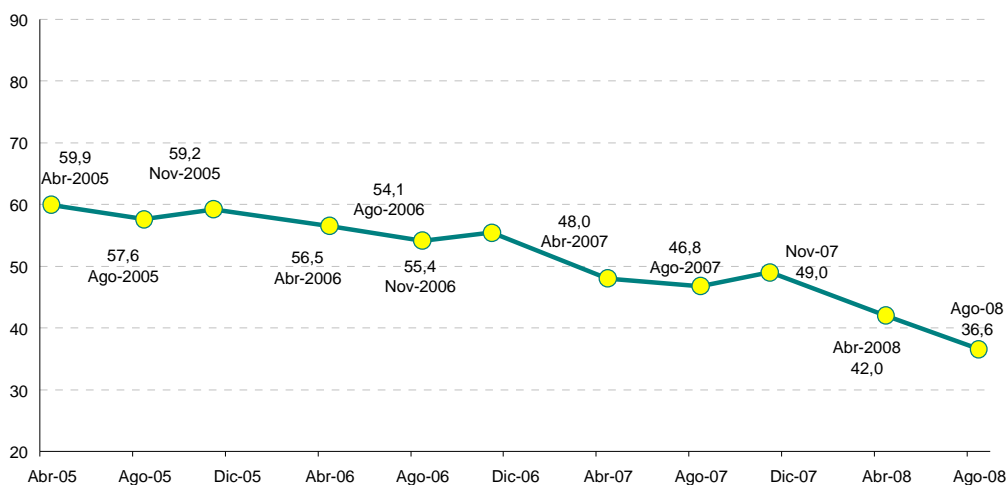
4018 - 6510

[info@observatoriopyme.org.ar](mailto:info@observatoriopyme.org.ar)

**Principales resultados de la medición de agosto:**

- Ü El nivel de confianza empresaria llegó una vez más a su nivel más bajo desde el inicio de la medición. El ICEPyME midió 37 puntos, situándose 15 puntos por debajo del promedio de toda la serie.
- Ü La caída del índice general se explica por el mayor pesimismo empresarial al momento de evaluar la situación económica nacional actual respecto a la de un año atrás.
- Ü Las expectativas futuras de los empresarios son más cautas, manteniéndose en niveles similares a los de la medición anterior.
- Ü El 38% de los industriales PyME calificó a las condiciones actuales como sustancialmente peores que las de un año atrás (cuando esta proporción fue del 16% en abril pasado). Sumando a aquellos empresarios que manifestaron que la situación actual es levemente peor, resulta que para cerca del 90% de los empresarios la situación actual del país es peor que la de hace un año.
- Ü En este contexto, la pérdida de confianza empresaria se manifiesta en la voluntad del empresariado PyME industrial para encarar nuevas inversiones. El 79% de los industriales PyME considera que se trata de un mal momento para llevar a cabo inversiones en maquinaria y equipos.

**Gráfico 1** Índice de Confianza Empresaria PyME (ICEPyME)



Se agradecerá la mención de la institución (Fundación Observatorio PyME) y de la fuente (Índice de Confianza Empresaria PyME)

## Cómo se construye el Índice de Confianza Empresaria PyME

El ICEPyME se elabora a partir de datos recogidos en la Encuesta Coyuntural a PyME industriales. En dicha encuesta cada empresario es indagado respecto de su sensación sobre su empresa (y la rentabilidad), su sector de actividad y el país. Para cada una de estas dimensiones, se le solicita al empresario que compare el presente con la situación respecto a un año atrás, y con su estimación respecto a la situación dentro de un año. Por último, se le pide al empresario que indique si considera que es un buen o un mal momento para realizar inversiones en maquinaria y equipo.

Cada una de las variables es recogida a través de escalas ordinales, con 5 opciones que van desde “Sustancialmente Mejor” hasta “Sustancialmente Peor”. Excepto la última pregunta, en la cual responden si es un buen o un mal momento para invertir.

Con los datos obtenidos se hicieron los siguientes ejercicios estadísticos:

- a) Análisis de Correspondencia, mediante el cual se determinaron los puntajes asignados a cada categoría de respuesta.
- b) Análisis Factorial, a partir del cual se estudiaron las dimensiones que conforman el ICEPyME.

En base a estos ejercicios estadísticos se confeccionó el siguiente índice:

**ICEPyME= Condiciones Actuales + Expectativas futuras + Momento para invertir**

Siendo los componentes:

**Condiciones Actuales:** Cómo perciben los empresarios la coyuntura actual en comparación al año anterior.

**Expectativas futuras:** Cómo estiman los empresarios que será la situación dentro de un año, en comparación a la coyuntura actual.

**Momento para invertir:** La percepción sobre la coyuntura para realizar inversiones de mediano plazo.

El ICEPyME puede variar entre un mínimo de 0 y un máximo de 100 puntos.

## Evolución del ICEPyME. Resultados agregados

---

Durante el mes de julio de 2008 la Fundación Observatorio PyME realizó la undécima medición del Índice de Confianza Empresaria PyME (ICEPyME) por medio de la Segunda Encuesta Coyuntural a PyME industriales del año 2008.

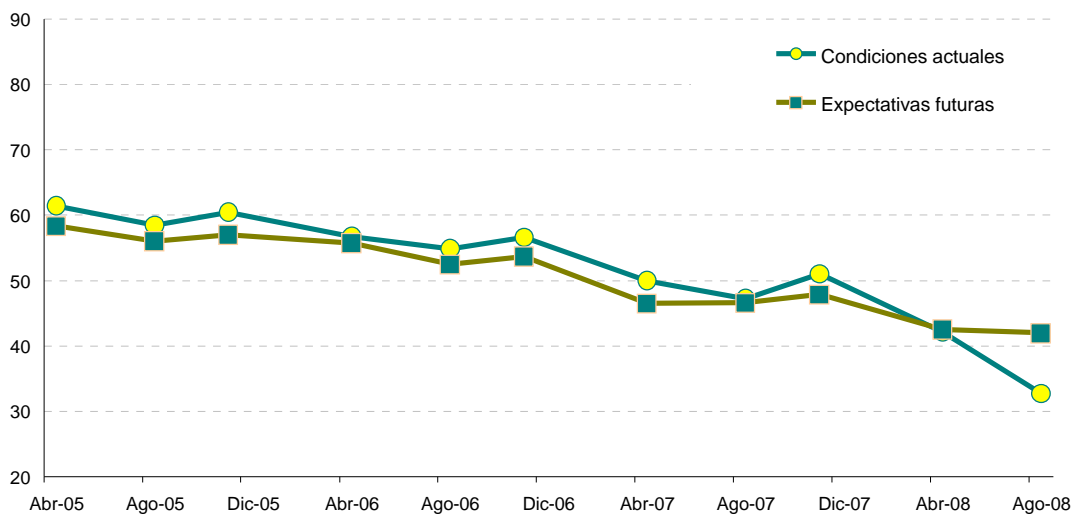
El nivel de confianza volvió a alcanzar su valor más bajo desde el inicio de la medición. El índice midió 37 puntos, 5 puntos menos que la primera medición de 2008. Este retroceso en la confianza significa a su vez una baja del ICEPyME de 12,9% en términos trimestrales y de 21,8% con respecto al mes de agosto de 2007. De esta manera, el índice se sitúa 15 puntos por debajo del promedio de toda la serie.

Como se refleja en el Gráfico 2, la caída del índice se explica fundamentalmente por una visión empresarial pesimista de las condiciones actuales de sus empresas, sectores de actividad y del país y no tanto por una visión

negativa del futuro. La caída en el nivel de confianza en la situación actual respecto a la de un año atrás se refleja en un importante retroceso del componente *condiciones actuales* del índice de cerca de 10 puntos en relación al registro anterior y de alrededor de 15 puntos en comparación a la medición de igual mes de 2007. De esta manera, una vez más la confianza empresaria en la situación actual alcanza su nivel mínimo y, por primera vez, los dos componentes del índice (*condiciones actuales* y *condiciones futuras*) se movieron en direcciones opuestas.

Por su parte, las expectativas futuras de los industriales PyME (*condiciones futuras*) se mantienen en niveles similares a los observados en la medición de abril, situándose en los 42 puntos. De esta manera, en lo que va del año este componente del índice se contrajo un 12%, y alrededor del 10% en términos interanuales. En síntesis, la evaluación empresaria sobre las condiciones futuras sigue ubicándose en el nivel más bajo de la serie pero con la última medición se frenó la tendencia a la baja observada con el primer registro del año.

**Gráfico 2** Condiciones actuales y expectativas futuras



En congruencia con los resultados anteriores, es lógico observar una mayor proporción de empresarios que evalúan negativamente la coyuntura para la realización de inversiones en maquinarias y equipos, acentuando aún más la tendencia que se observa desde mediados de 2007. El 79% de los empresarios manifestó que es un mal momento para realizar inversiones en maquinaria y equipo, mientras que para el restante 21% el momento actual es bueno.

**Cuadro 1** Evaluación del contexto a la hora de invertir en maquinaria y equipo, porcentajes de respuestas

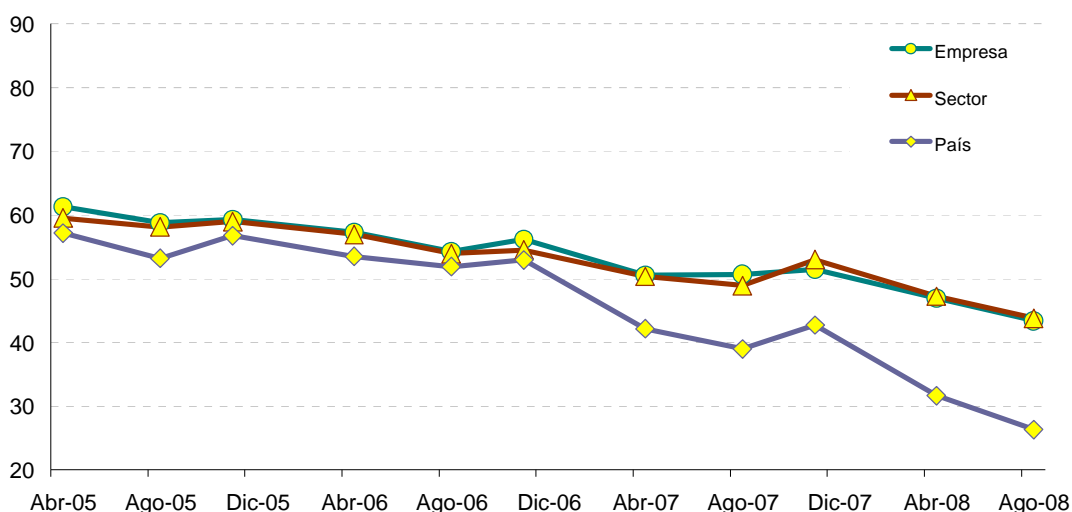
Evaluación del contexto a la hora de invertir en maquinaria y equipo											
	Abr-05	Ago-05	Nov-05	Abr-06	Ago-06	Nov-06	Abr-07	Ago-07	Nov-07	Abr-08	Ago-08
Buen Momento	61	63	64	63	61	57	51	47	48	33	21
Mal Momento	39	37	36	37	39	43	49	53	52	67	79

## Evolución del ICEPyME. Componentes Empresa, Sector y País

El índice de confianza permite analizar la perspectiva de los industriales PyME sobre la coyuntura y las condiciones futuras de la propia empresa, de la situación de los sectores de actividad y del país. De este análisis surgen conclusiones interesantes que permiten explicar con mayor detalle el comportamiento del índice general.

Como se observa en el Gráfico 3, la mayor pérdida de confianza se advierte una vez más en el componente *país*. La caída en el nivel de confianza en el país comenzó a acentuarse con la medición de abril de 2007, ubicándose a partir de entonces en niveles por debajo de los niveles de confianza en la empresa y el sector de actividad. A partir de ese momento la brecha se mantiene en las mediciones subsiguientes e incluso se hace más marcada a partir de la medición de abril pasado.

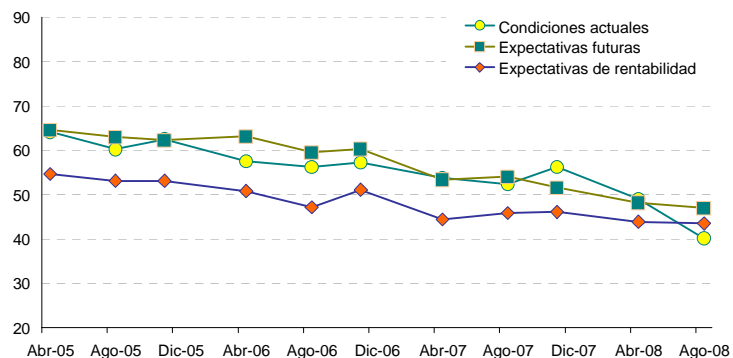
**Gráfico 3** ICEPyME en la empresa, el sector y el país



**La empresa.** El componente *empresa* mide la evaluación de los empresarios sobre la situación actual en relación a la de hace un año, y las expectativas sobre la evolución de su empresa en general y, en particular, sobre la de la rentabilidad para el año próximo. La medición de abril (Gráfico 3) arroja un valor del componente de 43 puntos, disminuyendo así un 8% en relación a la primera medición de 2008 y el 14% en términos interanuales.

La opinión de los industriales PyME sobre la situación actual de su empresa en relación a la de un año atrás se resume en el subíndice *condiciones actuales*, siendo éste el componente que muestra la caída más pronunciada tanto en términos trimestrales (-18%) como en términos interanuales (-23%). Esto se debe principalmente a que la mitad de los empresarios considera que la situación actual de su empresa es peor a la de un año atrás, cuando en la medición anterior esto era así para el 33% de los industriales. La contracara de esto es una disminución en la cantidad de empresarios que evalúa que la situación actual es mejor o igual a la de un año atrás.

**Gráfico 4** Evaluación de los industriales PyME sobre su empresa



Por su parte, las expectativas sobre la situación económica futura de las empresas se resumen en el componente *expectativas futuras*. Este componente se contrajo un punto con respecto a la medición anterior y 7 en relación a agosto de 2007, confirmando la tendencia que comenzó a observarse en noviembre último. Este pequeño retroceso del componente se explica por un incremento en la proporción de empresarios que considera que la situación de su firma durante los próximos 12 meses será levemente peor a la actual (ubicándose en el 34%, 9 puntos porcentuales más que en abril pasado).

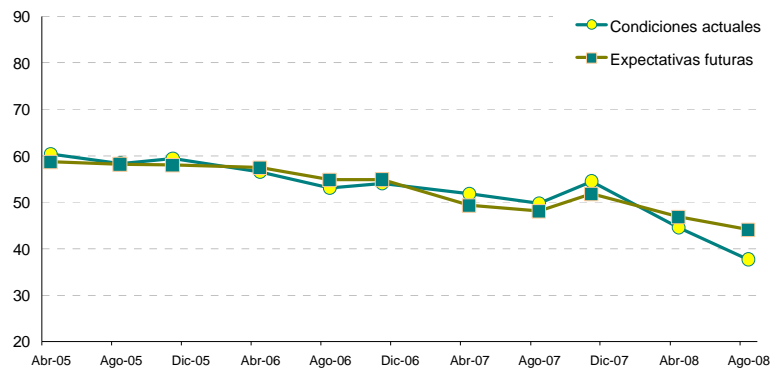
El índice empresa se completa con las perspectivas sobre la evolución de la rentabilidad durante el próximo año. El componente correspondiente (*expectativas de rentabilidad*) se venía ubicando a lo largo de toda la serie por debajo de los otros dos componentes, pero con la última medición este comportamiento deja de cumplirse debido fundamentalmente a la abrupta caída en la confianza empresaria de la situación actual que llevó al componente correspondiente a situarse en el lugar más bajo. Las expectativas sobre la evolución de la rentabilidad futura de las empresas no cambian significativamente respecto a la medición anterior, situando al componente correspondiente en valores en torno a 44.

**El sector de actividad.** Por su parte, el componente *sector* mide las opiniones de los empresarios sobre la situación de la rama de actividad a la que pertenecen con respecto a la de un año atrás y sus proyecciones futuras.

Como resultado de estas percepciones, la confianza empresaria sobre la rama de actividad industrial muestra una caída muy similar a la observada para la empresa. El componente se ubicó en los 44 puntos en el mes de agosto (Ver Gráfico 3), cayendo el 7% en términos trimestrales y el 10% con respecto a igual mes de 2007.

Al igual que lo verificado para el caso de la empresa, esta caída del valor del índice se debe principalmente a una evaluación empresaria más negativa sobre las condiciones actuales de su sector de actividad: el componente *condiciones actuales* se contrajo el 16% con respecto a abril, mientras que la disminución del componente *expectativas futuras* fue del 6% en el mismo período.

**Gráfico 5** Evaluación de los industriales PyME sobre su sector de actividad

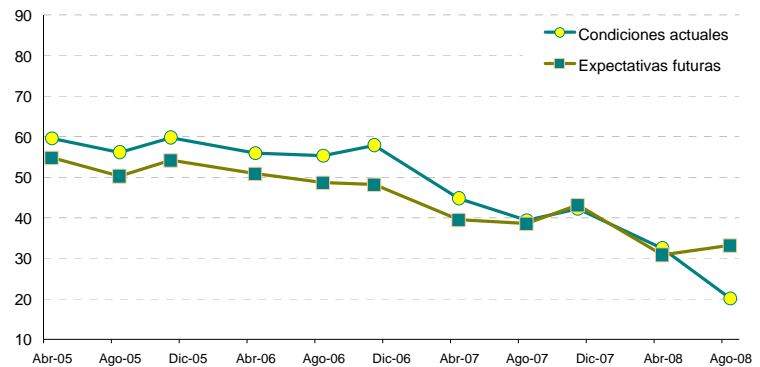


**El país.** Desde principios de 2008 la confianza empresaria en el *país* comenzó a retroceder considerablemente. En agosto el componente correspondiente midió 26 puntos (Ver Gráfico 3). Esta cifra es un 17% inferior al registro de abril, mostrando un descenso del 33% en términos interanuales. Esta considerable contracción ubica nuevamente al índice en el nivel más bajo desde el inicio de su medición y 20 puntos por debajo del promedio de toda la serie.

En este caso, al igual que lo observado en la *empresa* y el *sector de actividad*, la caída de la confianza en el país se explica exclusivamente a partir de una evaluación empresaria más negativa de las condiciones actuales de la situación económica nacional respecto a las de un año atrás.

En cambio, las expectativas sobre la evolución futura de la situación económica nacional se recuperan levemente luego de la pronunciada caída que mostraron en abril pasado.

**Gráfico 6** Evaluación empresaria sobre el país



El componente *condiciones actuales* se ubicó en los 20 puntos en agosto, significando una variación trimestral negativa del 38% y del 49% en términos interanuales. El mayor pesimismo empresarial acerca de la situación de la economía nacional se advierte en una mayor proporción de industriales PyME que calificaron a las condiciones actuales como sustancialmente peores que las de un año atrás (38% contra un 16% en la primera medición del año). Sumando a esto a aquellos empresarios que manifestaron que la situación actual es levemente peor, resulta que para cerca del 90% de los industriales PyME la situación actual del país es peor que la de hace un año.

En segundo término, el componente *expectativas futuras* midió 33 puntos en agosto, tres puntos por encima del registro de abril pero cinco puntos por debajo del valor de agosto de 2007. Para el 61% de los empresarios la situación económica nacional de aquí a un año será peor que la actual y para apenas el 18% las condiciones mejorarán.

En resumen, con la medición de agosto el ICEPyME volvió a alcanzar un nivel mínimo, acentuando la tendencia que comenzó a verse con la primera medición del año. La explicación de esta contracción se encuentra en la evaluación empresaria más pesimista acerca de las condiciones actuales de sus empresas, sectores de actividad y, fundamentalmente, de la situación económica nacional con respecto a la de un año atrás. En cambio, las expectativas de aquí a un año se mantienen en niveles similares a las verificadas en la medición de abril.

En este contexto de una visión más negativa sobre la situación actual, la pérdida de confianza empresaria se manifiesta en la voluntad del empresariado para encarar nuevas inversiones. El 79% de los industriales PyME considera que se trata de un mal momento para llevar a cabo inversiones en maquinaria y equipos (12 puntos porcentuales más que en abril último).

## Anexo

### Resultados agregados

ICEPyME											
	Abr-05	Ago-05	Nov-05	Abr-06	Ago-06	Nov-06	Abr-07	Ago-07	Nov-07	Abr-08	Ago-08
Media	60,0	57,6	59,2	56,5	54,1	55,4	48,0	46,8	49,0	42,0	36,6
Var medición anterior		-4,0%	2,9%	-4,5%	-4,3%	2,4%	-13,3%	-2,6%	4,7%	-14,3%	-12,9%
Var igual mes año anterior				-5,7%	-6,0%	-6,4%	-15,0%	-13,5%	-11,6%	-12,6%	-21,8%

Condiciones actuales											
	Abr-05	Ago-05	Nov-05	Abr-06	Ago-06	Nov-06	Abr-07	Ago-07	Nov-07	Abr-08	Ago-08
Media	61,42	58,43	60,44	56,70	54,86	56,59	49,99	47,23	50,99	42,17	32,74
Var trim anterior		-4,9%	3,4%	-6,2%	-3,3%	3,2%	-11,7%	-5,5%	8,0%	-17,3%	-22,3%
Var igual trim año pasado				-7,7%	-6,1%	-6,4%	-11,8%	-13,9%	-9,9%	-15,6%	-30,7%

Expectativas futuras											
	Abr-05	Ago-05	Nov-05	Abr-06	Ago-06	Nov-06	Abr-07	Ago-07	Nov-07	Abr-08	Ago-08
Media	58,4	56,0	57,0	55,7	52,5	53,7	46,5	46,6	47,9	42,6	42,0
Var trim anterior		-4,0%	1,8%	-2,3%	-5,8%	2,3%	-13,3%	0,2%	2,7%	-11,1%	-1,3%
Var igual trim año pasado				-4,5%	-6,4%	-5,9%	-16,5%	-11,1%	-10,8%	-8,5%	-9,9%

Evaluación del contexto a la hora de invertir en maquinaria y equipo											
	Abr-05	Ago-05	Nov-05	Abr-06	Ago-06	Nov-06	Abr-07	Ago-07	Nov-07	Abr-08	Ago-08
Buen Momento	61	63	64	63	61	57	51	47	48	33	21
Mal Momento	39	37	36	37	39	43	49	53	52	67	79

### Resultados desagregados

#### La empresa

Indice EMPRESA											
	Abr-05	Ago-05	Nov-05	Abr-06	Ago-06	Nov-06	Abr-07	Ago-07	Nov-07	Abr-08	Ago-08
Media	61,3	58,8	59,3	57,3	54,3	56,2	50,6	50,7	51,5	47,0	43,4
Var trim anterior		-4,1%	0,9%	-3,4%	-5,2%	3,5%	-10,0%	0,2%	1,6%	-8,8%	-7,6%
Var igual trim año pasado				-6,5%	-7,6%	-5,2%	-11,7%	-6,6%	-8,3%	-7,2%	-14,4%

Evaluación empresarial de la situación actual de su Empresa											
	Abr-05	Ago-05	Nov-05	Abr-06	Ago-06	Nov-06	Abr-07	Ago-07	Nov-07	Abr-08	Ag-08
Sustancialmente mejor	10,2	8,9	8,5	4,8	6,7	6,1	5,2	3,21	4,87	3,85	1,49
Levemente mejor	47,1	45,0	49,9	41,2	36,8	42,6	32,7	30,9	40,0	24,6	17,6
Igual	33,0	27,4	26,7	34,8	32,3	27,0	37,5	40,3	32,0	38,5	30,0
Levemente peor	8,2	15,4	12,9	17,7	23,1	22,6	22,6	23,4	21,3	29,8	41,9
Sustancialmente peor	1,5	3,3	2,0	1,5	1,2	1,7	2,0	2,2	1,8	3,3	9,0

Evaluación empresarial de la situación futura de su Empresa											
	Abr-05	Ago-05	Nov-05	Abr-06	Ago-06	Nov-06	Abr-07	Ago-07	Nov-07	Abr-08	Ago-08
Sustancialmente mejor	8,1	4,8	3,0	8,2	8,4	3,5	4,3	4,2	3,0	1,4	1,5
Levemente mejor	51,4	50,7	47,8	48,5	38,2	49,6	29,0	29,8	30,6	21,8	27,5
Igual	31,9	36,4	40,2	32,0	37,8	31,9	44,5	45,8	39,2	48,6	32,8
Levemente peor	7,9	7,7	7,1	10,6	14,5	14,7	20,2	18,8	24,6	25,1	33,8
Sustancialmente peor	0,7	0,4	0,3	0,7	1,2	0,3	1,9	1,5	2,7	3,3	4,4

Percepción empresaria sobre la rentabilidad futura de su Empresa											
	Abr-05	Ago-05	Nov-05	Abr-06	Ago-06	Nov-06	Abr-07	Ago-07	Nov-07	Abr-08	Ago-08
Sustancialmente mejor	2,5	2,7	1,5	3,9	1,5	1,3	1,6	1,21	1,8	0,9	1,6
Levemente mejor	36,4	31,8	32,7	30,2	21	35,2	20,4	24,5	20,5	19,8	18,7
Igual	39,8	41,6	43,9	35,8	44,3	31,4	36,2	34,5	41,0	37,4	36,9
Levemente peor	20,0	23,3	20,7	28,5	31	30,7	38,1	36,2	34,0	37,7	38,1
Sustancialmente peor	1,3	0,6	1,2	1,6	2,2	1,4	3,8	3,6	2,7	4,2	4,8

## El sector de actividad

Indice SECTOR											
	Abr-05	Ago-05	Nov-05	Abr-06	Ago-06	Nov-06	Abr-07	Ago-07	Nov-07	Abr-08	Ago-08
Media	59,6	58,1	59,0	57,0	54,0	54,5	50,4	48,9	53,0	47,3	43,8
Var trim anterior		-2,4%	1,5%	-3,4%	-5,3%	1,0%	-7,6%	-2,9%	8,3%	-10,8%	-7,3%
Var igual trim año pasado				-4,3%	-7,2%	-7,6%	-11,6%	-9,3%	-2,8%	-6,1%	-10,4%

Evaluación empresaria de la situación actual de su Sector de actividad											
	Abr-05	Ago-05	Nov-05	Abr-06	Ago-06	Nov-06	Abr-07	Ago-07	Nov-07	Abr-08	Ago-08
Sustancialmente mejor	8,9	7,1	7,5	4,8	3,1	2,2	4,4	1,8	4,0	1,3	0,2
Levemente mejor	43,7	40,5	44,2	35,8	34,4	19,4	30,4	27,5	33,1	22,4	14,7
Igual	30,2	33,3	28,9	41,8	37,0	40,1	35,8	39,4	40,1	33,6	29,1
Levemente peor	14,6	16,8	17,3	15,9	22,7	36,6	27,9	30,4	22,5	38,6	47,6
Sustancialmente peor	2,6	2,3	2,1	1,7	2,8	1,8	1,5	0,9	0,3	4,1	8,5

Perceptivas empresarias sobre de la situación futura de su Sector de actividad											
	Abr-05	Ago-05	Nov-05	Abr-06	Ago-06	Nov-06	Abr-07	Ago-07	Nov-07	Abr-08	Ago-08
Sustancialmente mejor	5,0	2,5	4,2	4,4	2,9	2,9	3,06	0,69	1,1	1,7	0,8
Levemente mejor	39,8	40,8	34,9	38,0	33,8	34,7	22,44	25,93	29,5	22,8	25,6
Igual	41,5	44,5	50,2	42,2	44,6	42,5	46,11	42,15	47,3	40,4	31,0
Levemente peor	12,4	11,4	10,3	13,7	17,2	19,2	26,38	27,58	20,0	31,7	35,0
Sustancialmente peor	1,3	0,8	0,4	1,7	1,4	0,8	2	3,65	2,2	3,5	7,8

## El país

Indice PAÍS											
	Abr-05	Ago-05	Nov-05	Abr-06	Ago-06	Nov-06	Abr-07	Ago-07	Nov-07	Abr-08	Ago-08
Media	57,2	53,2	56,8	53,5	51,9	53,0	42,2	39,0	42,7	31,7	26,3
Var trim anterior		-7,0%	6,7%	-5,8%	-3,0%	2,0%	-20,4%	-7,5%	9,6%	-25,9%	-16,9%
Var igual trim año pasado				-6,4%	-2,4%	-6,8%	-21,2%	-24,9%	-19,3%	-24,8%	-32,5%

Evaluación empresaria de la situación actual del País											
	Abr-05	Ago-05	Nov-05	Abr-06	Ago-06	Nov-06	Abr-07	Ago-07	Nov-07	Abr-08	Ago-08
Sustancialmente mejor	5,6	4,2	3,5	4,0	3,2	3,4	2,8	1,4	1,1	3,0	0,4
Levemente mejor	50,3	44,2	50,7	40,8	36,4	41,5	25,5	17,8	15,6	9,0	5,7
Igual	24,1	25,1	28,0	30,9	39,0	38,8	27,8	23,0	36,5	18,7	5,1
Levemente peor	16,7	25,2	17,1	23,4	20,9	15,6	39,5	52,2	44,6	53,7	51,3
Sustancialmente peor	3,3	1,3	0,7	0,9	0,4	0,6	4,4	5,5	2,3	15,7	37,5

Perceptivas empresarias sobre de la situación futura del País											
	Abr-05	Ago-05	Nov-05	Abr-06	Ago-06	Nov-06	Abr-07	Ago-07	Nov-07	Abr-08	Ago-08
Sustancialmente mejor	4,1	2,8	1,5	2,5	1,3	1,3	1,5	0,9	1,6	0,4	1,4
Levemente mejor	37,2	29,6	35,6	27,4	25,1	24,8	17,2	17,1	20,5	11,3	15,6
Igual	34,6	37,4	43,2	44,7	42,3	41,1	31,0	27,6	33,9	20,0	22,2
Levemente peor	21,9	26,3	17,6	21,7	29,1	31,1	41,6	44,5	36,6	48,4	36,0
Sustancialmente peor	2,2	3,9	2,1	3,7	2,2	1,7	8,7	10,0	1,6	20,0	24,8



## Nota Metodológica – Encuesta Coyuntural a PyME industriales

*La Encuesta Coyuntural tiene como objetivo el análisis del desempeño económico de las PyME industriales durante el trimestre precedente y de sus perspectivas en el corto plazo, la individualización de las principales problemáticas del sector, y el conocimiento de las expectativas de los empresarios y su opinión sobre temas de la coyuntura.*

### Universo de Estudio y Diseño Muestral

El universo de estudio de esta encuesta son todas las empresas industriales que se encuentran clasificadas entre los códigos 15 y 37 de la clasificación internacional industrial uniforme revisión 3.1. de las Naciones Unidas y que cuentan con una cantidad total de ocupados que oscila entre 10 y 200.

La selección de las empresas se realizó mediante un muestreo probabilístico estratificado por sector industrial y por cantidad de personal ocupado. La muestra, conformada por 430 empresas de todo el país, se extrajo de un directorio de 1.000 empresas industriales PyME seleccionado por el Instituto Nacional de Estadísticas y Censos (INDEC) como representativo del total de las Pequeñas y Medianas Empresas de la Industria Manufacturera Argentina que el Observatorio PyME utiliza para la realización de sus Encuestas Estructural Anuales.

### Relevamiento de Datos

Los datos fueron recogidos mediante encuestas autoadministradas realizadas durante los meses de marzo y abril de 2008.

### Descripción del Panel

A continuación se presentan valores de monto de venta y personal ocupado que detallan las dimensiones de las empresas del panel encuestado.

	El 25% de las empresas es menor a...	El 50% de las empresas es menor a...
Total Ventas 2007 (en miles de \$)	\$2.623	\$4.941
Personal Ocupado Diciembre 2007	20	33

Nota: Estos valores surgen de trabajar los datos del panel sin utilizar las ponderaciones de la estratificación muestral.

## Cuestionario a empresarios:

### EXPECTATIVAS DEL EMPRESARIO... ...sobre su EMPRESA

¿Cómo considera la situación económica ACTUAL de su empresa con respecto a la de HACE UN AÑO?

- Sustancialmente mejor
- Levemente mejor
- Igual
- Levemente peor
- Sustancialmente peor

¿Cómo cree que será la situación económica de su empresa DENTRO DE UN AÑO?

- Sustancialmente mejor
- Levemente mejor
- Igual
- Levemente peor
- Sustancialmente peor

¿Cómo cree que será la RENTABILIDAD de su empresa DENTRO DE UN AÑO?

- Sustancialmente mejor
- Levemente mejor
- Igual
- Levemente peor
- Sustancialmente peor

### ...sobre su ACTIVIDAD INDUSTRIAL

¿Cómo considera la situación económica ACTUAL de su actividad con respecto a la de HACE UN AÑO?

- Sustancialmente mejor
- Levemente mejor
- Igual
- Levemente peor
- Sustancialmente peor

¿Cómo cree que será la situación económica de su actividad DENTRO DE UN AÑO?

- Sustancialmente mejor
- Levemente mejor
- Igual
- Levemente peor
- Sustancialmente peor

### ...sobre el PAÍS

¿Cómo considera la situación económica ACTUAL del país con respecto a la de HACE UN AÑO?

- Sustancialmente mejor
- Levemente mejor
- Igual
- Levemente peor
- Sustancialmente peor

¿Cómo cree que será la situación económica del país DENTRO DE UN AÑO?

- Sustancialmente mejor
- Levemente mejor
- Igual
- Levemente peor
- Sustancialmente peor

### ...entonces

¿Piensa que este es un buen o mal momento para invertir en MAQUINARIA Y EQUIPO?

- Es un BUEN momento
- Es un MAL momento