

Noviembre de 2005

El siguiente informe ha sido realizado a partir de los datos recabados en la Tercera Encuesta Coyuntural y en la Encuesta Estructural 2005 a PyME industriales. Empresas efectivamente relevadas: 1.463.

## ÍNDICE:

### Primera sección

*Análisis de Coyuntura:  
las PyME industriales  
en el tercer trimestre de  
2005*

### Segunda sección

*Desempeño productivo:  
las PyME en el último  
año*

*Desempeño productivo:  
análisis por sector de  
actividad*

*Desempeño productivo:  
análisis por región*

### Tercera sección

*Expectativas para 2006*

### Cuarta Sección

*Notas Metodológicas*

## RESUMEN EJECUTIVO

*En la actualidad, las PyME industriales continúan operando a un elevado nivel de actividad aunque se morigeró el dinamismo registrado en el segundo trimestre. Esto ocurre en un contexto en el cual continúan aumentando los costos de producción (7% en último trimestre) en tanto se ha aminorado la dinámica de los precios de venta de estas empresas (0,6% en el último trimestre) con la consiguiente disminución de la rentabilidad unitaria.*

*Pese a ello, la continuidad del buen momento se constata por el hecho de que más del 70% de los empresarios manifiesta que su empresa está atravesando una fase de crecimiento, siendo estos porcentajes aún mayores en el AMBA (Área Metropolitana de Buenos Aires), Centro y Sur del país.*

*El incremento interanual registrado en las ventas de las PyME en el primer semestre de 2005 fue del 7,0%, magnitud similar a la registrada por el segmento de las grandes industrias. Esto puede explicarse tanto por la menor proporción de empresas que manifestaron un incremento en sus ventas en relación a 2004 como por la elevada utilización de la capacidad instalada de planta que en 2004 ya rondaba el 76% y que actualmente gira entorno al 80%. La convergencia en las tasas de crecimiento de las ventas PyMI con las grandes empresas podría interpretarse como un primer indicio de intento de adecuación de la expansión del sector a la real capacidad de su estructura productiva.*

*Sectorialmente, el mayor incremento en ventas se verificó en el sector “Vidrio, cerámica y minerales no metálicos”, seguido de “Papel, edición e impresión” y “Textiles, prendas de vestir, productos de cuero y calzado”.*

*Asimismo, regionalmente se destaca el notable incremento de las ventas en la región Centro que alcanza casi el 10% anual. Por su parte, el NOA constituye la única región que en 2005 verificó un estancamiento de sus ventas.*

*En lo que refiere a la ocupación, el incremento anual registrado fue de 6,9%. Se destaca en este caso el crecimiento de los ocupados de los sectores “Vidrio, cerámica y minerales no metálicos”, “Sustancias y productos químicos” y “Aparatos eléctricos, electrónicos y aparatos de precisión”. Mientras en las regiones Sur y Centro la ocupación creció a más de un 8% anual, regiones como el NEA y el NOA incrementaron su ocupación industrial a un menor ritmo.*

*Finalmente, debe notarse que las expectativas de los empresarios PyME con respecto a las ventas al mercado interno, las inversiones futuras y la cantidad de mano de obra a contratar para 2006 se mantienen elevadas, ubicándose en un nivel similar al año anterior. Sin embargo, en lo que respecta a exportaciones durante 2006, el entusiasmo se perfila mucho más moderado que el manifestado un año atrás.*

## Análisis de Coyuntura: las PyME industriales en el tercer trimestre de 2005

### Síntesis

- En el tercer trimestre de 2005, las PyME industriales continuaron operando a un elevado nivel de actividad, aunque se morigeró el mayor dinamismo registrado meses atrás.

- Mientras que prácticamente los precios de venta de estas empresas no aumentaron en el trimestre, los costos de producción continuaron incrementándose a tasas elevadas, aún muy superiores a las de otros índices de inflación. En este contexto, el aumento de costos y la consecuente disminución de la rentabilidad continúan encabezando el listado de principales problemas, ahora, con mayor ímpetu.

Como se observa en el Cuadro 1, las PyME siguieron exhibiendo un alto y sostenido nivel de actividad, aunque el ritmo del crecimiento observado en el tercer trimestre fue sensiblemente menor. Las ventas (deflacionadas y desestacionalizadas) se incrementaron en el trimestre sólo un 0,6% y la ocupación sólo un 0,5% respecto al trimestre anterior.

De la comparación interanual surge que la difusión del crecimiento sigue siendo elevada, si bien menor a la de igual período del año anterior. Como se refiere en el Gráfico 1, en 2005 un 40% de las empresas aumentaron sus ventas con respecto al trimestre anterior mientras que un año atrás dicho porcentaje ascendía a 49%.

Algo similar ocurre con la ocupación. Aquí se observa un decrecimiento del número de empresas que aumentaron su ocupación tanto en términos interanuales como respecto a los trimestres precedentes.

Así, si bien es prematuro extraer conclusiones sobre posibles cambios en la velocidad de expansión de las empresas, como veremos más adelante, resulta notorio que un grupo de empresas comienza a tener dificultades para seguir creciendo al ritmo de años anteriores.

En lo que respecta al incremento del stock de capital, la proporción de empresas que ha invertido en el trimestre continúa siendo elevada al tiempo que el endeudamiento bancario aumenta, especialmente entre las empresas medianas.

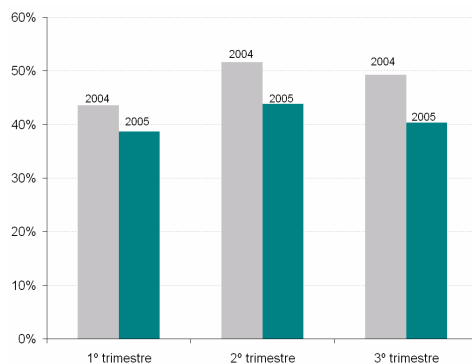
Pese a ello, se observa una creciente utilización de la capacidad instalada que, en el último trimestre ascendió al

**Cuadro 1** Variación de ventas y ocupados en el tercer trimestre de 2005

	Variación porcentual respecto al trimestre anterior
Ventas	+ 0,6 %
Ocupación	+ 0,5 %

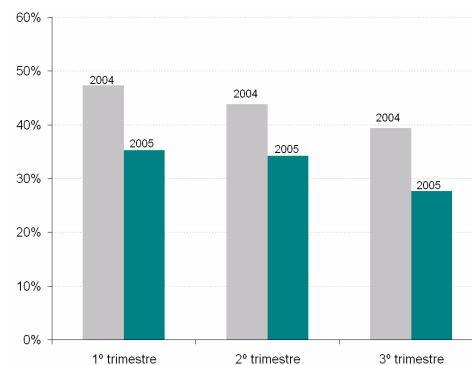
Fuente: Tercera Encuesta Coyuntural a PyME industriales 2005, Fundación Observatorio PyME.

**Gráfico 1** Porcentaje de empresas que incrementaron sus ventas respecto al trimestre anterior



Fuente: Encuestas Coyunturales a PyME industriales 2004 – 2005, Fundación Observatorio PyME.

**Gráfico 2** Porcentaje de empresas que incrementaron la ocupación respecto al trimestre anterior



Fuente: Encuestas Coyunturales a PyME industriales 2004 – 2005, Fundación Observatorio PyME.

80,5%, efecto éste registrado en casi la totalidad de los sectores aquí analizados.

Otro aspecto a destacar está dado por la evolución de precios y costos: persisten los aumentos de los últimos mientras se han desacelerado los primeros. En el tercer trimestre se ha acentuado la caída de la rentabilidad unitaria debido a que los precios de venta de los productos industriales de las PyME se incrementaron sólo en un 0,6% mientras que los costos lo hicieron un 7,5%.

En este escenario, no resulta sorprendente que el *aumento de los costos directos de producción* y la *disminución de la rentabilidad* no sólo encabecen la lista de problemas mencionados por los empresarios, sino que verifiquen un incremento en importancia con respecto a trimestres anteriores.

Con todo, resulta necesario poner estos datos de coyuntura en contexto con los cambios de mediano plazo percibidos por las PyME, analizándose éstos tanto desde una perspectiva sectorial como regional.

## Segunda sección

# Desempeño productivo: las PyME en el último año

---

### Síntesis

- *Impulsadas por el AMBA, el Centro y el Sur, durante 2005 más del 70% de las PyME industriales atravesaron una fase de crecimiento, lo cual muestra la consolidación del proceso de recuperación iniciado a mediados de 2002.*
- *El incremento interanual registrado en las ventas de las PyME fue del 7,0%, similar al 7,3% de la producción de las grandes empresas industriales (EMI). En consecuencia, se confirma el buen momento que atraviesa el sector industrial en la actualidad, aunque se advierte que las PyME han dejado de ser las únicas “locomotoras” del crecimiento. Esto puede explicarse tanto por la menor proporción de empresas que manifestaron un incremento en sus ventas en relación a 2004, como por la elevada utilización de la capacidad instalada de planta que en 2004 ya rondaba el 76%.*
- *Sectorialmente, el mayor incremento en ventas se verificó en el sector “Vidrio, cerámica y minerales no metálicos”, seguido de “Papel, edición e impresión” y “Aparatos eléctricos, electrónicos e instrumentos de precisión”.*
- *Asimismo, regionalmente se destaca el notable incremento de las ventas en la región Centro que alcanza casi el 10%. Por su parte, el NOA constituye la única región que en la primera mitad de 2005 verificó un estancamiento de sus ventas.*
- *En relación a igual período del año anterior, durante el primer semestre de 2005 la ocupación de las PyME industriales se incrementó en un 6,9%, crecimiento también similar al del promedio de la industria. Se destaca en este caso el crecimiento de los ocupados de los sectores “Vidrio, cerámica y minerales no metálicos”, “Sustancias y productos químicos” y “Aparatos eléctricos, electrónicos y aparatos de precisión”. Mientras en las regiones Sur la ocupación creció a un 9% anual, regiones como el NEA y el NOA incrementaron su ocupación industrial a un menor ritmo.*
- *Entre 2003 y 2004 se produjo una caída sistemática del ritmo de crecimiento de la productividad laboral de la industria. Hacia principios de 2005, se verificó un estancamiento en el crecimiento de la misma para las PyME industriales.*
- *Con todo, las expectativas de los empresarios PyME con respecto a las ventas al mercado interno, las inversiones futuras y la cantidad de mano de obra a contratar para 2006 se mantienen elevadas, ubicándose en un nivel similar al año anterior. Sin embargo, en lo que respecta a las perspectivas de exportación durante 2006, el entusiasmo entre los industriales exportadores se perfila mucho más moderado en relación a 2005.*

Como puede observarse en el Gráfico 3, durante 2005 el 70% de las PyME industriales atravesaron una fase de crecimiento normal o acelerado lo cual muestra la consolidación del proceso de recuperación iniciado a mediados de 2002. Asimismo, en comparación con el bienio 2003-2004, la proporción de empresarios PyME que manifestaron haber atravesado una fase de achicamiento fue considerablemente menor no superando el 4%.

En dicho contexto no es de extrañar que las ventas de las PyME industriales mantengan un elevado nivel de crecimiento: en relación con igual período del año anterior, durante 2005, se estima que las PyME industriales incrementaron sus ventas a una tasa del 7,0%, similar al crecimiento del 7,3% de la producción de las grandes empresas industriales. La evolución de las ventas de las PyME industriales y del Estimador Mensual Industrial puede observarse en el Gráfico 4.

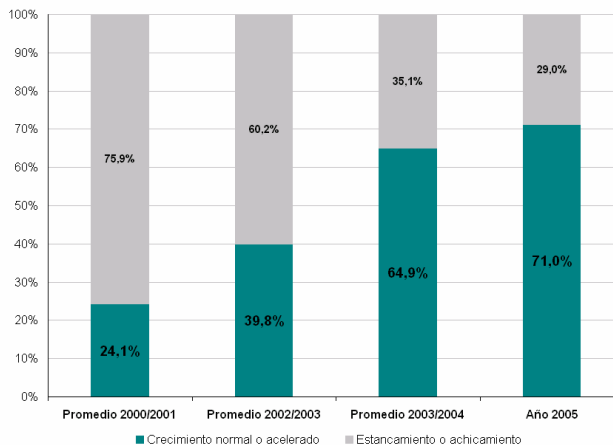
Como era de esperarse, durante 2005 el crecimiento estimado de las ventas de las PyME se ha desacelerado en relación al año anterior. Así, la recuperación ya no es liderada por la pequeña y mediana empresa como venía ocurriendo desde 2003. Con todo, las aún elevadas tasas de crecimiento reflejan el buen momento que atraviesa el sector industrial argentino en la actualidad.

Por otro lado, cabe destacar la mayor flexibilidad de las PyME a los cambios del contexto económico. Sin embargo, a pesar de haberse verificado por parte de las mismas una mayor reacción tanto a la caída de la actividad como a la recuperación, durante 2005 el crecimiento de la gran industria, y de la pequeña y mediana han convergido.

Finalmente, es de resaltar que, contrariamente a lo ocurrido desde 2003, el crecimiento de las ventas fue impulsado principalmente por las empresas medianas (entre 51 y 200 ocupados). En relación con igual período del año anterior, durante el primer semestre de 2005 las ventas de las empresas medianas se incrementaron en un 8,5%, tasa superior a aquella de las empresas pequeñas (entre 10 y 50 ocupados) cuyas ventas crecieron un 6,0%.

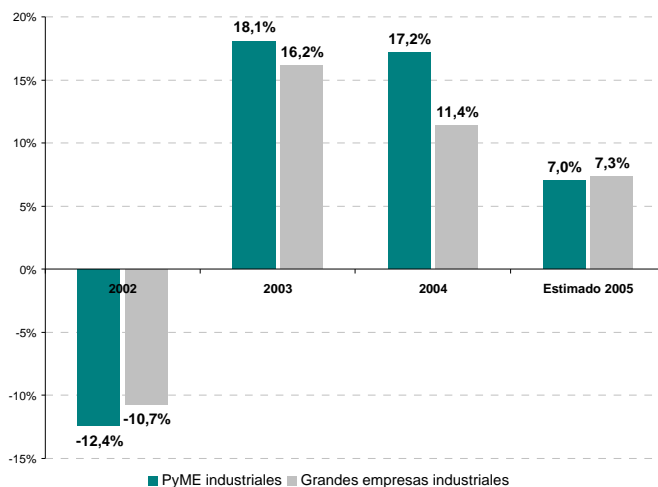
La menor tasa de crecimiento de las ventas en relación a años anteriores puede explicarse en

**Gráfico 3** Evolución de la situación general de las PyME industriales (2000 – 2005)



Fuente: Encuesta Estructural a PyME industriales 2001 – 2005, Fundación Observatorio PyME.

**Gráfico 4** Tasa de variación anual de las ventas de PyME industriales y de la Producción Industrial de grandes empresas (2002 – 2005)



Fuente: Encuesta Estructural a PyME industriales 2001 – 2005, Fundación Observatorio PyME. Índice Estimador Mensual Industrial, 2001 – I Semestre 2005, INDEC.

**Cuadro 2** Variación de ventas en relación al semestre anterior (% de empresas)

	I 2004	I 2005
<b>Crecieron</b>	65,0%	56,8%
<b>No variaron</b>	5,8%	9,1%
<b>Decrecieron</b>	29,2%	34,1%

Fuente: Encuesta Estructural a PyME industriales 2004 – 2005, Fundación Observatorio PyME.

parte a partir de la menor difusión de las mismas. Como se observa en el Cuadro 2, esto último se verifica como producto de la menor proporción de empresas que manifestó haber incrementado sus ventas durante el primer semestre de 2005 en relación a igual período del año anterior. Asimismo, se vio incrementada la participación de aquellas PyME industriales cuyas ventas no variaron o se redujeron en dicho período.

Por otro lado, la moderación en el crecimiento de las ventas en el primer semestre de 2005 se relaciona con la caída en la disponibilidad de la capacidad ociosa por parte de las PyME industriales. Como se observa en el Gráfico 5, el 45% de las PyME industriales utilizaba ya en 2004 entre el 71% y el 100% de su capacidad instalada de planta. Más preocupante aún es el hecho de que una de cada cuatro empresas utilizaba más del 80% de su capacidad lo cual constituye una clara señal de la necesidad de mayores inversiones. A partir de esta distribución, no es de extrañar que el promedio de utilización de la capacidad instalada de planta por parte de las PyME industriales fuera del 76,0% en 2004.

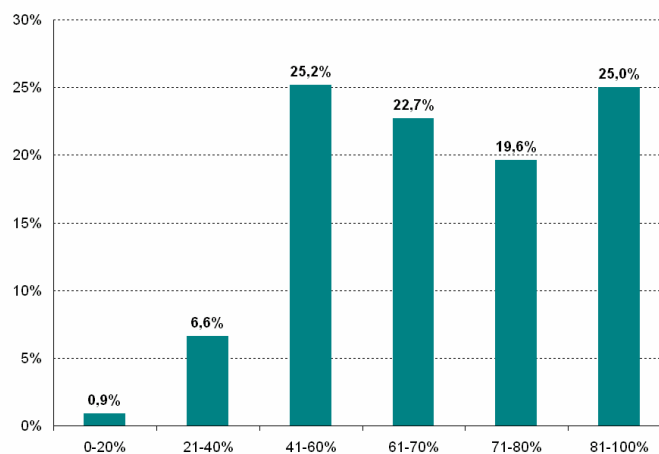
### Evolución de la ocupación y de la productividad laboral

Como se observa en el Gráfico 6, en relación a igual período del año anterior durante 2005 la ocupación de las PyME industriales se incrementó un 6,8%, crecimiento similar al del promedio de la industria. Esta evolución ha llevado a que desde el peor momento de la crisis durante el primer semestre de 2002, la ocupación PyME creciera más de un 36% consolidando el proceso de recuperación de la actividad industrial del segmento. Con todo, a diferencia de lo que ocurría hasta principios de 2004, durante los primeros meses de 2005 las empresas pequeñas lideraron el aumento en la ocupación.

Por su parte, a lo largo de la recuperación, el empleo promedio de la industria también se vio incrementado aunque a tasas más moderadas demostrando la alta capacidad de las PyME industriales en la generación de empleo.

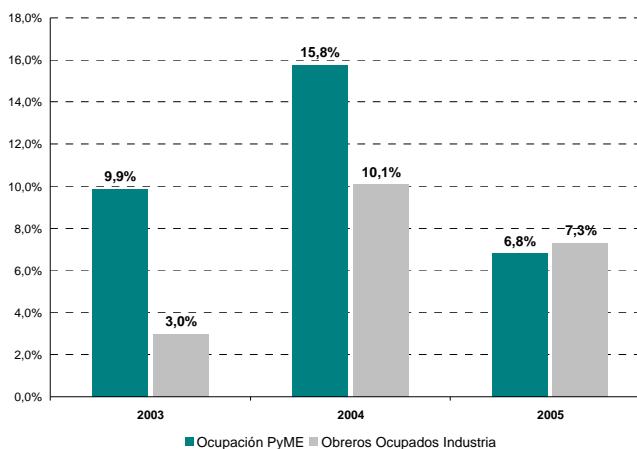
Como se puede observar en el Gráfico 7, entre 2003 y 2004 se produjo una disminución en el

Gráfico 5 - Distribución de la utilización de la capacidad instalada de planta por parte de las PyME industriales



Fuente: Encuesta Estructural a PyME industriales 2005, Fundación Observatorio PyME.

Gráfico 6 Tasa de variación anual de la ocupación de las PyME industriales y del promedio de la industria (2003 - 2005)

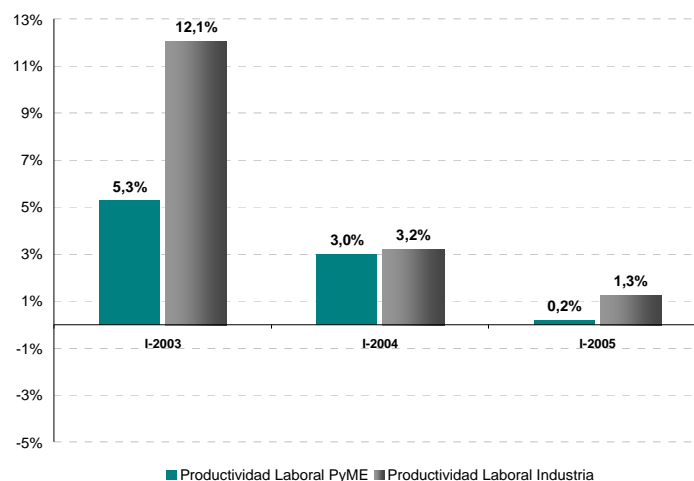


Fuente: Encuesta Estructural a PyME Industriales 2002 - 2005, Fundación Observatorio PyME. Encuesta Industrial Mensual, Índice de Obreros Ocupados 2002 - 2005, INDEC.

ritmo de crecimiento de la productividad laboral de la industria. Durante 2003 el incremento de la productividad laboral del promedio de la industria superaba con holgura aquel de las PyME manufactureras. Sin embargo, hacia 2004 las tasas de crecimiento habían caído al 3,0% para las PyME industriales y por encima de dicho guarismo para la actividad manufacturera. Hacia principios de 2005, el crecimiento de la productividad laboral continuó su disminución arrojando para las PyME un virtual estancamiento. Ante un contexto de incrementos salariales, esto constituye un desafío creciente para el desarrollo futuro del segmento PyME.

En el caso de las PyME industriales esto puede explicarse a partir del mayor incremento de la ocupación con respecto a las ventas durante el período en cuestión, impulsado fundamentalmente por el marcado crecimiento de los ocupados en las empresas pequeñas.

**Gráfico 7** Tasa de variación anual de la productividad laboral por ocupado de las PyME industriales y del promedio de la industria (I Semestre 2003 – I Semestre 2005)



Fuente: Encuesta Estructural a PyME Industriales 2003 – 2005, Fundación Observatorio PyME.  
Encuesta Industrial Mensual, Índice de Productividad Laboral por Obrero Ocupado 2003 – 2005, INDEC.

## Desempeño productivo: análisis por sector

En el Gráfico 8 se puede observar la evolución de las ventas de las PyME por sector industrial durante el primer semestre de 2005 en comparación con igual período del año anterior. El mayor incremento se verificó en el sector “Vidrio, cerámica y minerales no metálicos” que comprende principalmente aquellos bienes utilizados para la construcción. Le siguen los sectores “Papel, edición e impresión” y “Aparatos eléctricos, electrónicos e instrumentos de precisión”. Por otra parte, ayudadas por el alto nivel de actividad del sector automotriz en general continúa el crecimiento de las ventas del sector “Automotores y autopartes” que se había verificado ya durante 2004. Por otro lado, los sectores “Productos de caucho y plástico” y “Madera, corcho y paja” que habían registrado un importante crecimiento anual durante los primeros seis meses de 2004, durante el mismo período de 2005 han presentado estancamiento y una caída del 12,7%, respectivamente.

**Gráfico 8** Evolución de las ventas de las PyME industriales por sector industrial, 1º Semestre de 2005 respecto a igual período del año anterior



Fuente: Encuesta Estructural a PyME industriales 2005, Fundación Observatorio PyME.

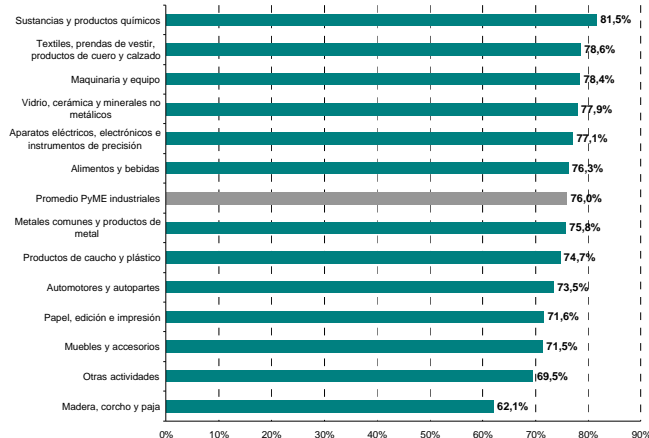
## Utilización de la capacidad instalada y evolución de la ocupación

Este incremento de las ventas se ha venido dando en un contexto en el cual todos los sectores industriales utilizaron en el último año una elevada proporción de su capacidad instalada de planta. Como se puede observar en el Gráfico 9, el caso extremo estuvo representado por el sector “Sustancias y productos químicos” que utilizó más del 80% de su capacidad instalada. Con todo, casi la totalidad de los sectores se ubicaron entre el 70 y el 79% con la excepción de “Madera, corcho y paja” que alcanzó un nivel de utilización de capacidad instalada de sólo el 62,1%. Este último dato se condice con la evolución anual negativa de las ventas de dicho sector durante 2005.

Asimismo, durante la primera mitad de 2005 prácticamente todos los sectores incrementaron su nivel de ocupación en relación a igual período del año anterior. Al igual que lo ocurrido con las ventas, se destaca el crecimiento de los ocupados del sector “Vidrio, cerámica y minerales no metálicos”, actividad tradicionalmente mano de obra intensiva. Le siguen los sectores “Sustancias y productos químicos” y “Aparatos eléctricos, electrónicos e instrumentos de precisión” con un incremento interanual promedio que ronda el 10%.

Por otro lado, en línea con la evolución de las ventas durante el primer semestre de 2005, el sector “Madera, corcho y paja” registró una caída interanual del 4% siendo la única actividad que no contribuyó al incremento del empleo industrial en el último año.

Gráfico 9 Utilización de la capacidad instalada de planta durante 2004, por sector industrial



Fuente: Encuesta Estructural a PyME industriales 2005, Fundación Observatorio PyME.

Gráfico 10 Evolución de la ocupación de las PyME industriales por sector industrial, 1º semestre 2005 respecto a igual período del año anterior

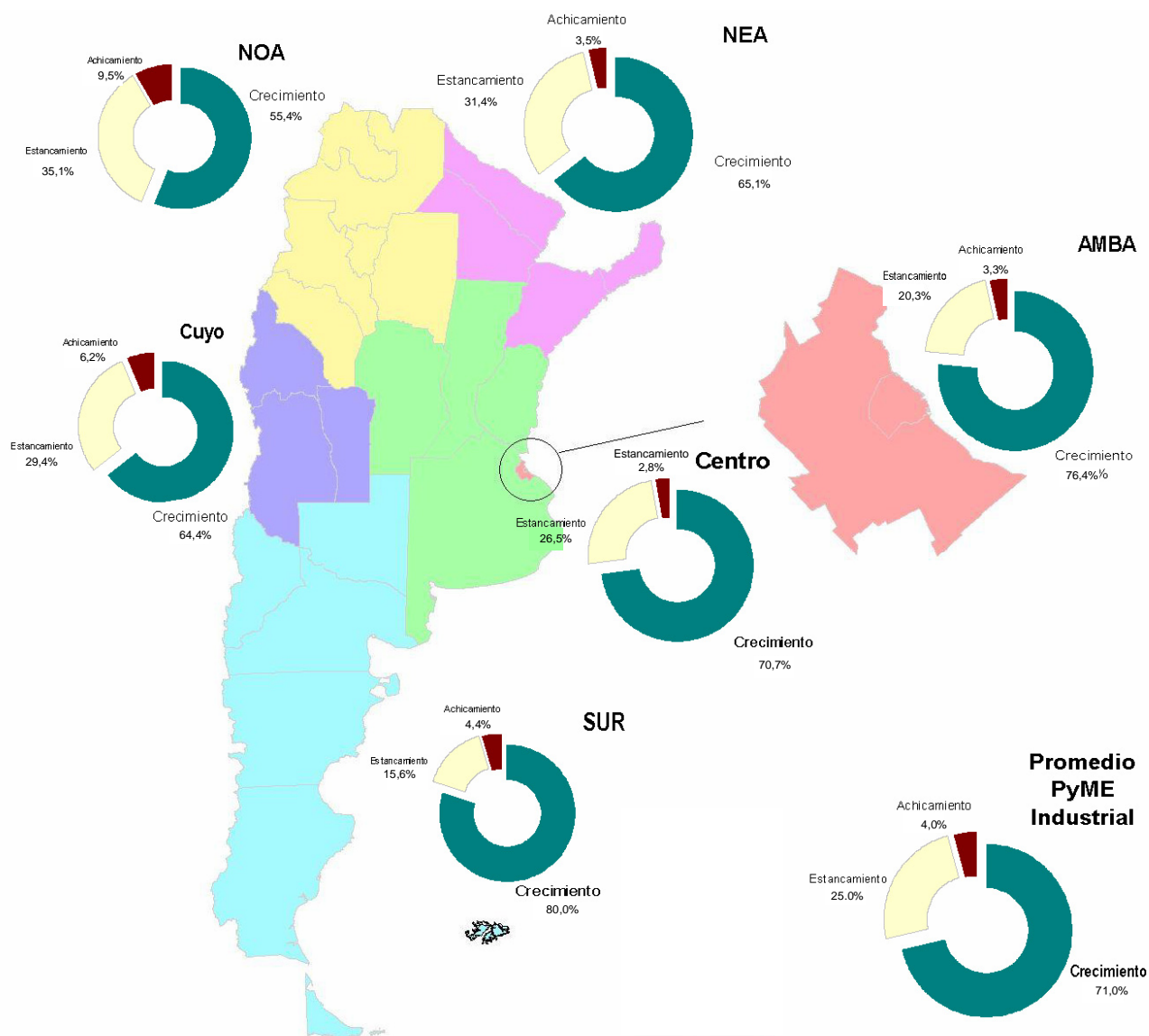


Fuente: Encuesta Estructural a PyME industriales 2005, Fundación Observatorio PyME.

## Desempeño productivo: análisis por región

En el Mapa 1 se puede observar la proporción de PyME industriales que atravesaron fases de crecimiento, estancamiento y achicamiento por región geográfica durante 2005. Mientras que en el AMBA, el Centro y el Sur más del 70% de las empresas atravesaron una fase de crecimiento, el NEA, el NOA y Cuyo se ubicaron por debajo del promedio nacional con una mayor proporción de empresas atravesando una fase de estancamiento o, incluso, achicamiento.

Mapa 1 Situación general de las PyME industriales, por región geográfica



Fuente: Encuesta Estructural a PyME industriales 2005, Fundación Observatorio PyME.

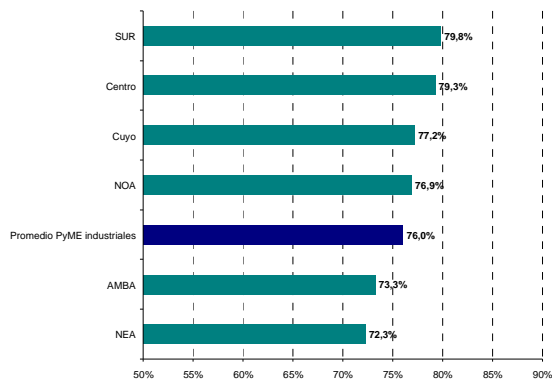


## Utilización de la capacidad instalada y evolución de la ocupación

En términos generales, las PyME industriales de todas las regiones geográficas utilizaron durante 2004 una elevada proporción de su capacidad instalada de planta. Como se puede observar en el Gráfico 11, el Sur constituye la región con menor disponibilidad de capacidad ociosa del país. Por su parte, el NEA y el AMBA se encuentran en el extremo opuesto aunque el nivel de utilización promedio de su capacidad instalada supera el 70%.

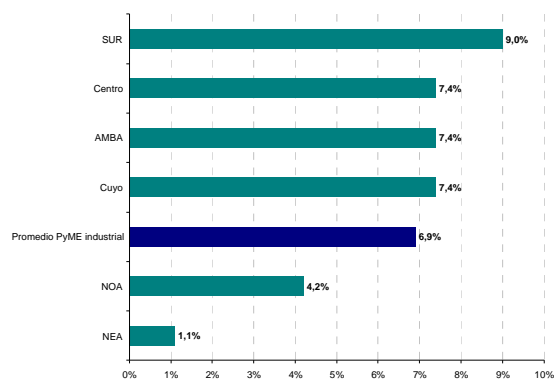
Como se observa en el Gráfico 12, en relación a igual período del año anterior, durante la primera mitad de 2005 el empleo de las PyME industriales se incrementó en la totalidad de las regiones estudiadas. Con todo, mientras en las regiones Sur y Centro la ocupación creció a un 8% anual o más, seguidas por el AMBA y Cuyo, regiones como el NEA y el NOA incrementaron su ocupación industrial a un menor ritmo.

Gráfico 11 Utilización de la capacidad instalada, por región geográfica



Fuente: Encuesta Estructural a PyME industriales 2005, Fundación Observatorio PyME.

Gráfico 12 Evolución de la ocupación de las PyME industriales por región geográfica, 1º semestre 2005 respecto a igual período del año anterior



Fuente: Encuesta Estructural a PyME industriales 2005, Fundación Observatorio PyME.

## Tercera sección

# Expectativas para 2006

Las expectativas de los empresarios PyME con respecto a las ventas al mercado interno para 2006 se mantienen elevadas ubicándose en un nivel similar al año anterior. Así puede apreciarse en el Gráfico 13.

Por otro lado, en lo que respecta a las perspectivas de exportación durante 2006, el entusiasmo entre los industriales exportadores se perfila mucho más moderado en relación a 2005. Esto último se refleja en la caída registrada en el saldo de respuesta de los empresarios en relación a cómo esperan que evolucionen sus ventas al exterior.

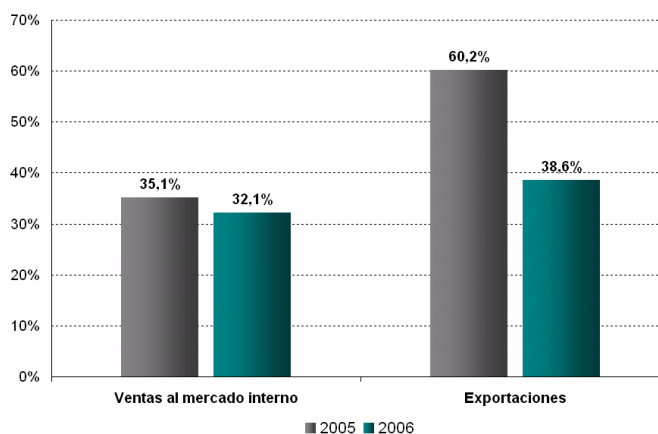
Mientras que en 2004 cerca del 70% de los industriales PyME exportadores esperaban incrementar sus exportaciones durante 2005, en la actualidad poco más de la mitad espera hacerlo durante 2006.

Las expectativas positivas aunque levemente moderadas de los industriales PyME en relación a la demanda llevan a que las proyecciones en relación a las inversiones a realizar y la cantidad de mano de obra a contratar se mantengan en niveles similares a los de 2005. Con todo, quizás debido a la leve desaceleración de las ventas durante 2005, las expectativas en relación a la ocupación durante 2006 son levemente inferiores.

En lo que respecta a las expectativas de los industriales PyME sobre sus inversiones durante 2006, las mismas se encuentran en un nivel similar a aquellas de 2004 en relación a 2005. Otros factores que repercuten en el mantenimiento de las expectativas están dados por la necesidad que impone el elevado nivel de utilización de la capacidad instalada junto con el incremento sostenido de las ventas.

Asimismo, desde una perspectiva sectorial se destacan las expectativas positivas para ventas de los sectores “Sustancias y productos químicos” y “Productos de caucho y plástico”. También son positivas las expectativas relacionadas con la demanda de trabajadores (especialmente en “Automotores y autopartes” y “Productos de caucho y plástico”) y las horas trabajadas (“Vidrio, cerámica y minerales no metálicos”), así como en inversiones (donde se destaca “Sustancias y productos químicos”) y en exportaciones (“Alimentos y bebidas”).

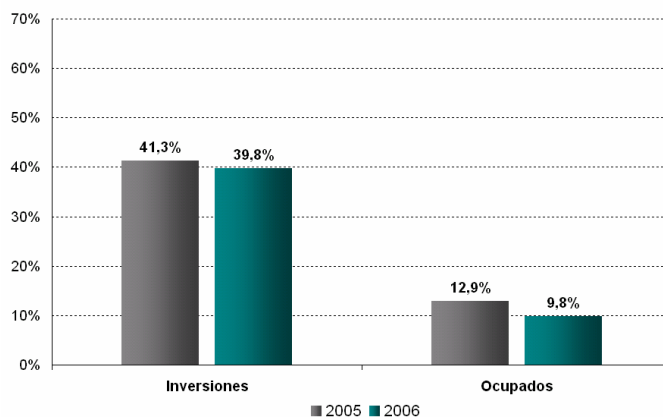
Gráfico 13 Expectativas para 2006 sobre la demanda (saldo de respuesta corregido<sup>1</sup>)



Fuente: Encuesta Estructural a PyME industriales 2005, Fundación Observatorio PyME.

<sup>1</sup>Saldo de respuesta corregido = (% Aumentarán - % Disminuirán) x (1 - % Se mantendrán igual<sup>2</sup>).

Gráfico 14 Expectativas para 2006 sobre las Inversiones y los Ocupados (saldo de respuesta corregido<sup>1</sup>)



Fuente: Encuesta Estructural a PyME industriales 2005, Fundación Observatorio PyME.

<sup>1</sup>Saldo de respuesta corregido = (% Aumentarán - % Disminuirán) x (1 - % Se mantendrán igual<sup>2</sup>).

Finalmente, debe notarse que si bien las expectativas sobre ventas al mercado interno para todas las regiones geográficas se muestran elevadas, en Cuyo más de la mitad de los industriales PyME de la región espera que sus ventas se incrementen en 2006, siendo las más optimistas. Por otro lado, las expectativas de ventas de los empresarios del NEA se muestran en el nivel más bajo del país.

En lo que respecta a las expectativas sobre incremento de la ocupación en 2006, lideran los industriales PyME de la región Sur. Les siguen aquellos de la región Centro y Cuyo. Por otro lado, en línea con las perspectivas futuras respecto de las ventas al mercado interno, el NEA presenta las expectativas más bajas.

La región Cuyo presenta las expectativas más elevadas con respecto a las inversiones durante 2006, seguida de los industriales PyME del NEA. Por otro lado, las expectativas más bajas en relación a las inversiones para 2006 se verifican en la región Sur.

Finalmente, en relación con las exportaciones se destacan las altas expectativas de la región Cuyo. Son de destacar asimismo las perspectivas positivas de exportación de la región Centro. Por otro lado, las expectativas de exportación del NOA se encuentran en el nivel más bajo.

## **1.- LA ENCUESTA ESTRUCTURAL**

La Encuesta Estructural a PyME Industriales 2005 fue distribuida por encuestadores del Observatorio PyME y completada de forma autoadministrada durante los meses de agosto y septiembre por 1.203 empresas pertenecientes a una muestra diseñada por el INDEC.

### ***Universo de Estudio***

El universo de estudio de la Encuesta Estructural 2005 comprende las empresas de entre 10 y 200 ocupados cuya actividad económica principal corresponde a la industria manufacturera. Las distintas actividades fueron asignadas a su rama industrial según la Clasificación Internacional Industrial Uniforme (CIIU), Revisión 3, que describe como industria manufacturera a las actividades 15 a 37.

### ***Diseño Muestral***

Se realizó una Pos Estratificación por Región Geográfica, Rama de Actividad Económica (CIIU Revisión 3, agrupado a 2 dígitos) y Tramo de Ocupación. Los distintos estratos definidos para cada una de las variables de estratificación son los siguientes:

#### **Región Geográfica:**

- Área Metropolitana de Buenos Aires (AMBA): Ciudad Autónoma de Buenos Aires y partidos de GBA.
- Centro: los demás partidos de la Provincia de Buenos Aires, y las provincias de Córdoba, Entre Ríos y Santa Fe.
- Cuyo: las provincias de Mendoza, San Juan y San Luis.
- Noreste (NEA): las provincias de Chaco, Corrientes, Formosa y Misiones.
- Noroeste (NOA): las provincias de Catamarca, Jujuy, La Rioja, Salta, Santiago del Estero y Tucumán.
- Sur: las provincias de Chubut, La Pampa, Neuquén, Río Negro, Santa Cruz y Tierra del Fuego.

#### **Rama de Actividad:**

- CIIU 15: Manufactura de productos alimenticios y bebidas
- CIIU 16: Manufactura de productos de tabaco
- CIIU 17: Manufactura de productos textiles
- CIIU 18: Manufactura de prendas de vestir
- CIIU 19: Manufactura de productos de cuero; manufactura de equipajes; manufactura de calzado
- CIIU 20: Manufactura de madera y productos de madera
- CIIU 21: Manufactura de papel y productos de papel
- CIIU 22: Publicidad, imprenta y reproducción de medios
- CIIU 23: Manufactura de productos de petróleo refinado y fuentes nucleares
- CIIU 24: Manufactura de químico y productos químicos
- CIIU 25: Manufactura de caucho y productos de plástico
- CIIU 26: Manufactura de productos minerales no metálicos
- CIIU 27: Manufactura de metales básicos
- CIIU 28: Manufactura de productos metálicos (excluye maquinaria y equipo)
- CIIU 29: Manufactura de maquinaria y equipo
- CIIU 30: Manufactura de equipo de oficina, contabilidad y computación
- CIIU 31: Manufactura de maquinaria y aparatos eléctricos
- CIIU 32: Manufactura de equipos y aparatos de radio, televisión y comunicación
- CIIU 33: Manufactura de instrumentos médicos, ópticos y de precisión, y de relojes
- CIIU 34: Manufactura de vehículos de motor, trailers y semitrailers (incluye autopartes)
- CIIU 35: Manufactura de otros equipos de transporte
- CIIU 36: Manufactura de muebles. Otras actividades manufactureras no contempladas anteriormente.
- CIIU 37: Reciclamiento de desperdicios y desechos metálicos y no metálicos

Tramo de Ocupación:

- Tramo 1: de 10 a 14
- Tramo 2: de 15 a 24
- Tramo 3: de 25 a 34
- Tramo 4: de 35 a 49
- Tramo 5: de 50 a 74
- Tramo 6: de 75 a 99
- Tramo 7: de 100 a 200

**Descripción del Panel**

Las siguientes tablas ofrecen una descripción del tamaño de las empresas estudiadas (en cantidad de ocupados y monto de ventas anuales). Estos valores surgen de analizar los datos del panel sin utilizar las ponderaciones de la estratificación muestral.

Tabla 1: Total Ventas Año 2004

	Ventas (en miles de pesos)
El 50% presenta ventas menores a...	1.335
El 75% presenta ventas menores a...	3.804
Ventas promedio	3.768

Tabla 2: Ocupados Diciembre 2004

	Ocupados
El 50% de las empresas tiene menos de...	20
El 75% de las empresas tiene menos de...	37
Ocupados promedio	32

## 2.- LA ENCUESTA COYUNTURAL

La Encuesta Coyuntural tiene por objetivo el análisis del desempeño económico de las PyME industriales durante el trimestre precedente y de sus perspectivas en el corto plazo, la individualización de las principales problemáticas del sector, y el conocimiento de las expectativas de los empresarios y su opinión sobre temas de la coyuntura. La tercera Encuesta Coyuntural 2005 del Observatorio PyME fue respondida por 259 empresas.

### Universo de Estudio y Diseño Muestral

El universo de estudio de esta encuesta son las empresas industriales que cuentan una cantidad total de ocupados que oscila entre 10 y 200. Los sectores industriales comprendidos en este estudio son “Alimentos y Bebidas”, “Textiles, Confecciones, Cuero y calzado”, “Edición e impresión”, “Sustancias químicas, Caucho y plástico”, “Productos elaborados de metal, Maquinaria y equipo”, “Maquinaria eléctrica y Partes accesorias para vehículos automotores”. La selección de la muestra se realizó mediante un muestreo probabilístico estratificado por sector industrial y por cantidad de personal ocupado. La muestra, conformada por 360 empresas de todo el país, se extrajo de un directorio de 1.000 empresas PyMI seleccionado por el Instituto Nacional de Estadística y Censos (INDEC) como representativo del total de las Pequeñas y Medianas Empresas de la Industria Manufacturera Argentina que la Fundación Observatorio PyME utiliza para la realización de sus Encuestas Estructural Anuales.

### Relevamiento de Datos

Los datos fueron recogidos mediante encuestas auto administradas realizadas durante el mes de Octubre de 2005.

### Descripción del Panel

A continuación se presentan valores de monto de venta y personal ocupado que describen las características del panel encuestado.

	El 25% de las empresas es menor a...	El 50% de las empresas es menor a...
Total Ventas 2004 (en miles de \$)	1.300	3.000
Personal Ocupado Diciembre 2004	20	33

Nota: Estos valores surgen de trabajar los datos del panel sin utilizar las ponderaciones de la estratificación muestral.