

Informe Especial: Mercado laboral en las PyME industriales

Agosto de 2014



Síntesis Ejecutiva

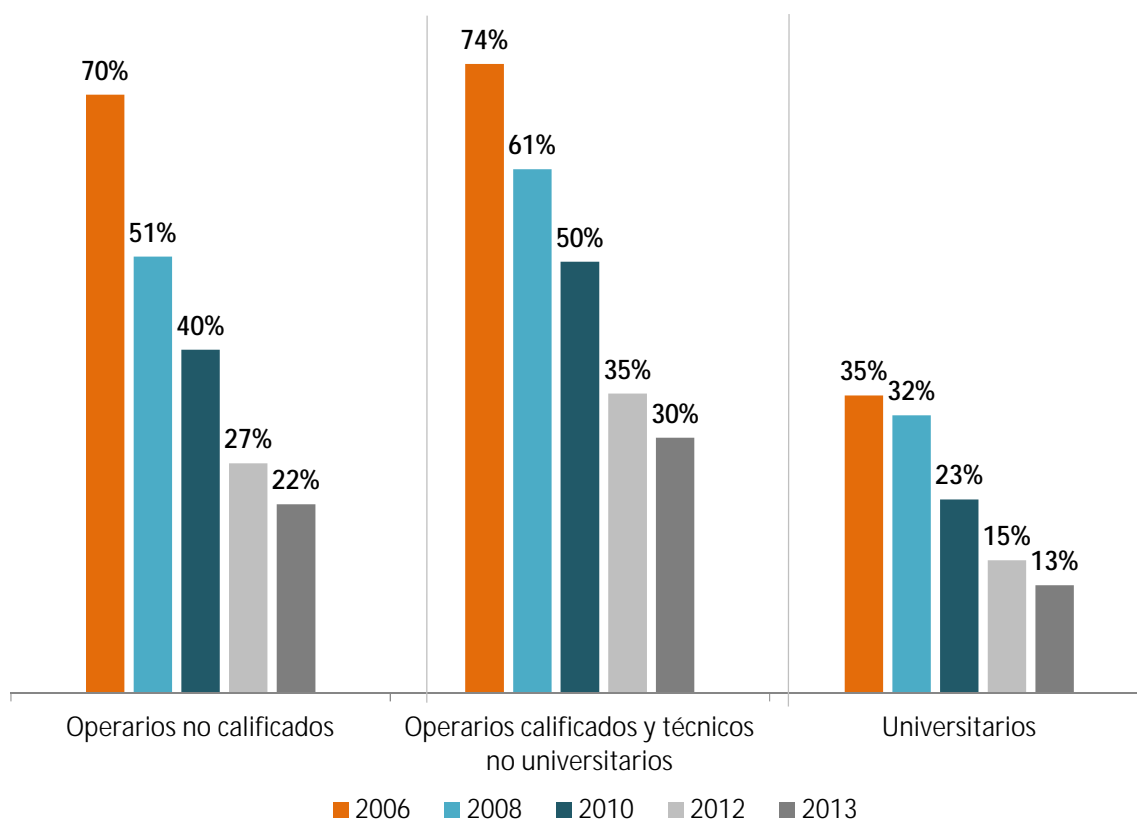
- En estos tiempos, mucho se discute sobre la evolución del nivel de empleo pero poco se conoce acerca de la composición de la demanda laboral y ciertas características más bien estructurales del mercado de trabajo. En este Informe se trata de llamar la atención sobre algunos datos cruciales relevados en el mundo de las PyME industriales.
- Conforme el estancamiento en el nivel de ocupación, durante los últimos años se redujo la proporción de PyME que buscó trabajadores de todos los niveles de calificación (operarios no calificados, operarios calificados y técnicos, y universitarios). En promedio, la demanda de personal no calificado cayó de un 27% en 2012 a 22% en 2013. Del mismo modo se registra una caída en la demanda de operarios calificados y técnicos no universitarios (pasando de 35% a 30%, respectivamente) y en la búsqueda de universitarios (15% a 13%, respectivamente).
- Aún con una menor demanda laboral, los empresarios PyME siguen hallando un grado relativamente alto de dificultad a la hora de satisfacer la búsqueda, especialmente para contratar operarios calificados y técnicos no universitarios, categoría que históricamente presenta la mayor demanda. De hecho, el 79% de las PyME que buscaron contratar personal técnico no universitario en 2013 adujeron dificultades medio-altas mientras que para los universitarios dicha proporción fue del 66%. Incluso en las regiones con mayor cantidad de centros de estudios e institutos de formación, las empresas enfrentan un grado de dificultad medio-alto en la búsqueda.
- Al analizar por tamaño, normalmente las empresas medianas demandan más trabajadores que las pequeñas. Desde una perspectiva sectorial, la mayor demanda de operarios no calificados se explica por el sector Sustancias y productos químicos mientras que Maquinaria y equipo es el sector más demandante de personal calificado y técnico no universitario así como universitario. Regionalmente, la mayor demandante de empleo es la región Centro.
- Asimismo, se observa también que las PyME se vinculan con las universidades para capacitación de personal, especialmente en la región NEA.

Se agradecerá la mención de la institución (Fundación Observatorio PyME) y de la fuente

(Informe especial: [Mercado laboral en las PyME industriales](#))

La recuperación industrial luego de la crisis de 2008/2009 no estuvo acompañada por demanda de mano de obra. Desde 2008, la demanda laboral de las PyME industriales nunca pudo recuperar los niveles mantenidos en la etapa de crecimiento económico de Argentina de 2002-2007, cuando 7 de cada 10 empresas buscaban contratar operarios con y sin calificación, y 1 de cada 3 requería incorporar al plantel profesionales universitarios. Al ritmo de la menor creación de puestos laborales desde el sector privado, en 2013 la proporción de PyME industriales que buscó trabajadores, discriminando por su nivel de calificación, también se redujo hasta llegar a los niveles más bajos observados desde 2006.

Gráfico 1. PyME industriales que buscan contratar personal, según categoría de trabajador demandado. (% de empresas). Años 2006, 2008, 2010, 2012 y 2013.

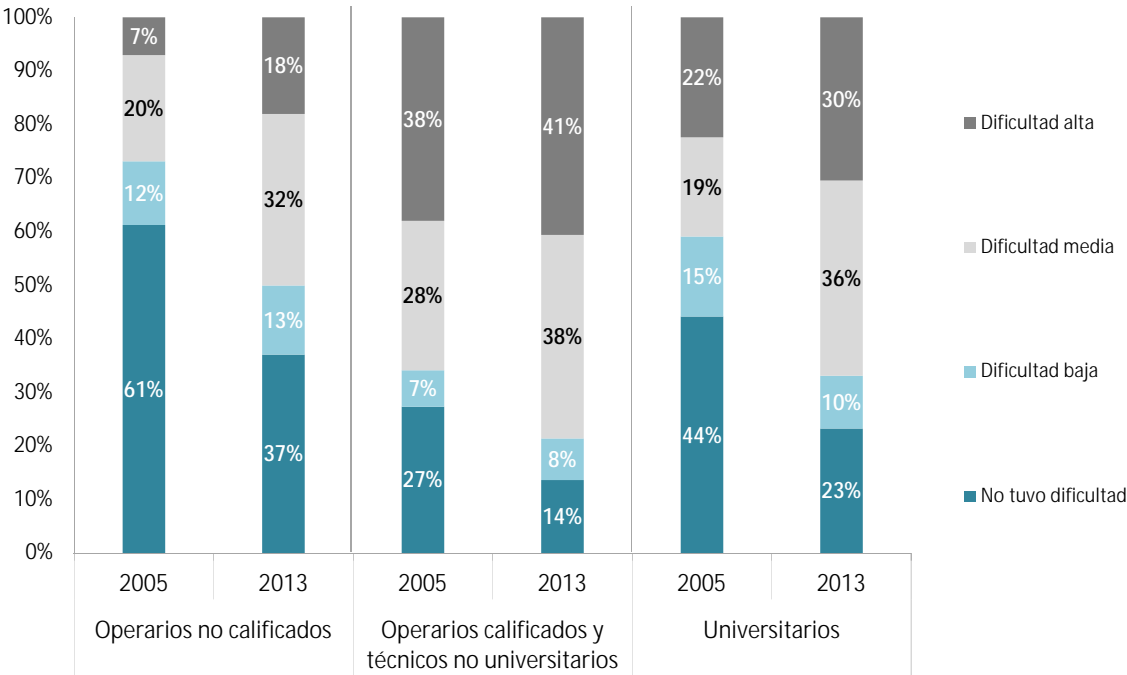


Fuente: Encuesta Estructural a PyME industriales, 2006-2013. Fundación Observatorio PyME.

Pese a la proporción decreciente de empresas que buscan contratar personal independientemente del grado de especialización buscada en los recursos humanos, las dificultades en la contratación no desaparecieron. Por el contrario, se muestran crecientes al mismo tiempo que se desacelera demanda laboral de las PyME manufactureras, lo que sugiere que la generación de mano de obra necesaria para las empresas no se corresponden con las necesidades de la mismas.

De hecho, 1 de cada 2 empresas que buscaron personal no calificado en 2013 tuvieron una dificultad elevada (medio-alta) para encontrar los recursos laborales buscados. Tal proporción es mayor cuando se analiza a las PyME que demandaron operarios y técnicos no universitarios, que se corresponde con trabajadores calificados. Si bien en este segmento del mercado laboral muestra que las firmas siempre adujeron complicaciones en la contratación de dicha mano de obra (66% de las PyME que buscaban este tipo de trabajadores advertía dificultades medio-alta para su contratación), en 2013 las complicaciones crecieron respecto a años anteriores. Actualmente el 79% de las empresas encuentra dificultades elevadas. El mismo comportamiento se observó en la búsqueda de profesionales universitarios que también mostró complicaciones crecientes desde 2005, pese a que ahora la proporción de empresas que busca este tipo de trabajadores se contrajo respecto a años anteriores.

Gráfico 2. Evolución del nivel de dificultad en la contratación de personal según categoría buscada (% de empresas que buscan persona). Años 2005 y 2013.

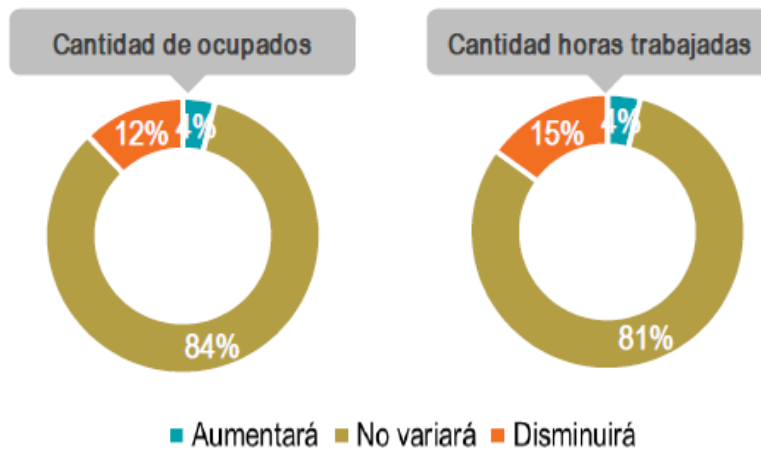


Fuente: Encuesta Estructural a PyME industriales, 2005-2013. Fundación Observatorio PyME.

Si bien la ocupación del sector PyME se retrotrajo un 1% durante 2013 (frente a 2012), la principal variable de ajuste en las empresas son las horas trabajadas. En el primer trimestre, en 8 de los 13 sectores industriales relevados, del 25% al 35% de las empresas redujeron la cantidad de horas trabajadas y sólo una muy baja proporción de firmas necesitó un aumento de las mismas para abastecer la demanda de su mercado, tal como lo indicaban los datos de la Encuesta Coyuntural del primer trimestre.

En cuanto a la evolución del nivel de ocupación, los empresarios no preveían modificaciones significativas en el plantel durante el primer semestre de 2014: más del 80% no esperaba contratar ni despedir trabajadores, ni efectuar cambios en la cantidad de horas trabajadas, tal como se muestra en el Gráfico 3. Y al parecer este comportamiento se está verificando, de acuerdo a algunos indicios que se observan una vez terminado el primer semestre.¹

Gráfico 3. Expectativas de ocupación y horas trabajadas para el II Trimestre de 2014



Fuente: Encuesta Coyuntural a PyME industriales. Fundación Observatorio PyME.

Conforme el estancamiento en el nivel de ocupación, durante el último bienio se redujo la proporción de PyME que buscó trabajadores de todos los niveles de calificación (operarios no calificados, operarios calificados y técnicos, y universitarios). En promedio, la demanda de personal no calificado cayó de un 27% en 2012 a 22% en 2013. Del mismo modo se registra una caída en la demanda de operarios calificados y técnicos no universitarios (pasando de 35% a 30%, respectivamente) y en la búsqueda de universitarios (15% a 13%, respectivamente).

Aun así, al analizar los datos por **tamaño**, la búsqueda laboral tiende a ser mayor en las empresas medianas frente a las pequeñas, dado que son aquéllas las que requieren más trabajadores, independientemente de su nivel de calificación.

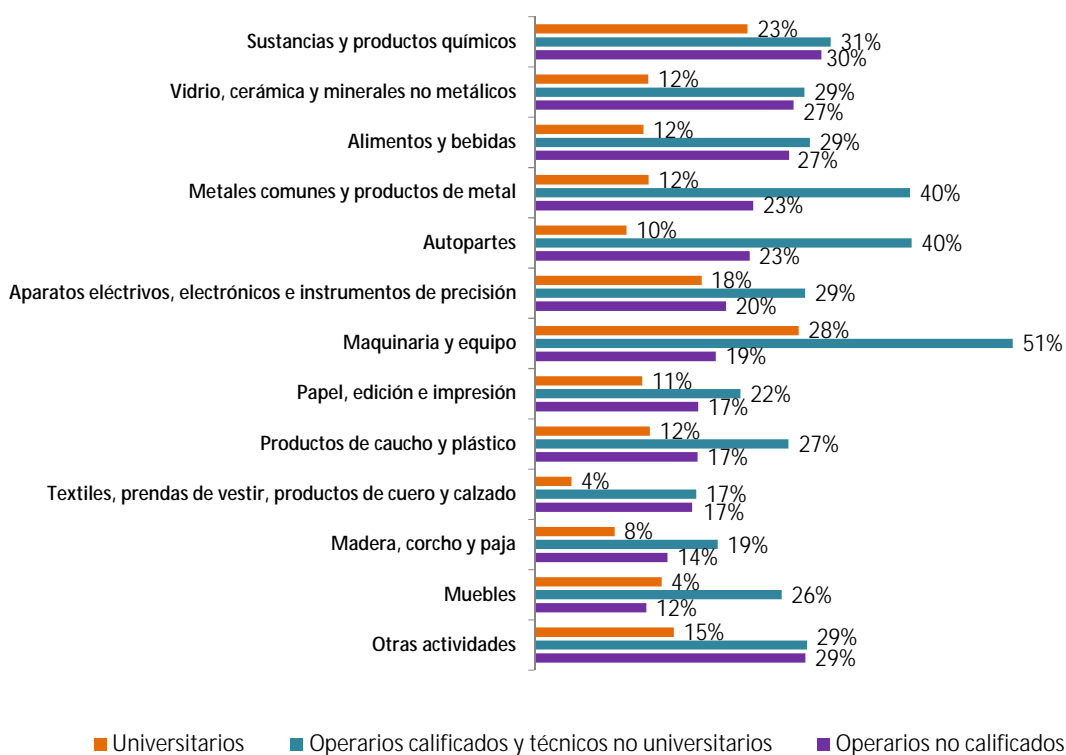
Al considerar las **PyME más dinámicas**, de alta relevancia por su competitividad y activa búsqueda laboral, se observa una demanda para todos los niveles de calificación superior a la media de las PyME. Entre las empresas que invirtieron en 2012 y 2013 y/o exportaron en esos años, la búsqueda de trabajadores estuvo fundamentalmente orientada hacia operarios no calificados y técnicos no universitarios. El 45 % de las PyME que invirtieron en 2013 y demandan este tipo de personal, indican que encuentran gran dificultad para efectuar su contratación. De manera similar, poco más del 40% de las empresas exportadoras buscan contratar este tipo trabajadores. Cabe

¹ En los próximos informes se ahondará en el estudio de esta variable, a medida que se dispongan de los datos correspondientes a este período.

destacar que el 23% de las empresas inversoras demandan trabajadores con nivel de formación universitario.

Desde una **perspectiva sectorial**, tal como se visualiza en el Gráfico 4, la mayor demanda de operarios no calificados se explica por el sector Sustancias y productos químicos (30%), aunque no hay que dejar de considerar que las PyME de Alimentos y bebidas que buscan contratar personal, demandan no calificados en un 27%. Luego, de personal calificado y técnico no universitario, la mayor demanda se halla en el sector Maquinaria y equipo (51%) seguido por Automotores y autopartes y Metales comunes y productos de metal (ambas en un 40%). Por último, la demanda de universitarios es mayor entre las empresas del sector Maquinaria y equipo nuevamente (28%) y Sustancias y productos químicos (23%).

Gráfico 4. PyME industriales que buscan contratar personal por sector y según categoría de trabajador demandado. (% de empresas). Año 2013.



Fuente: Encuesta Estructural a PyME industriales, 2013. Fundación Observatorio PyME.

Con respecto al **grado de dificultad en la búsqueda** sin abandonar la estratificación sectorial, en materia de operarios calificados y técnicos no universitarios (categoría que presenta la mayor demanda para el promedio de las PyME) la dificultad es en general elevada (media-alta) para todos los sectores pero en especial para Productos de caucho y plástico (así lo consideran el 94% de las PyME que buscan este tipo de operario), Madera, corcho y paja (89%) y Metales comunes y productos de metal (86%). En conjunto con una insuficiente formación de mano de obra calificada y técnica (problema de oferta), las PyME (de baja productividad y bajos salarios) compiten en la demanda con las Grandes Empresas, de mayor salario, mayor productividad y con las

herramientas necesarias para la capacitación intra-firma. La suma de ambos factores es probablemente buena parte del causal de la demanda laboral insatisfecha o muy difícil de abastecer que los industriales PyME expresan.

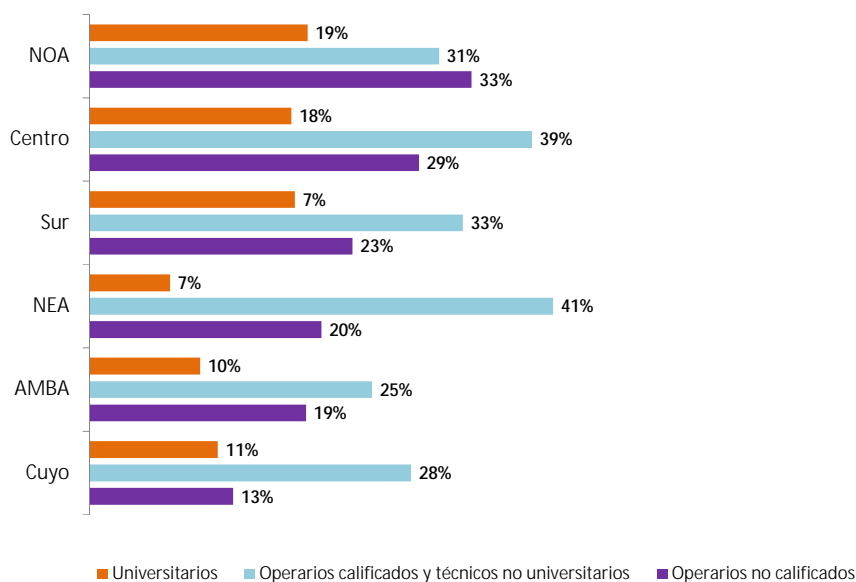
En cuanto a los operarios no calificados son los que representan dificultad más bien intermedia, siendo especialmente difícil conseguirlos en el sector Textiles, prendas de vestir, productos de cuero y calzado (68%) y Sustancias y productos químicos (62%). En lo que concierne a personal con formación universitaria, categoría de menor demanda laboral, el sector que expresa tener mayor dificultad para su contratación es Productos de caucho y plástico (88%).

Ahora bien, rotando la perspectiva hacia un análisis de la composición de la demanda de trabajo según **localización geográfica** de las empresas, se advierte que en la región Centro (comprende las provincias de Córdoba, Entre Ríos y Santa Fe) el 85% de las PyME busca contratar trabajadores, superando ampliamente la demanda registrada para el promedio nacional (65%). La mayor demanda de trabajadores universitarios se registra en la región NOA (19%), donde cerca de la mitad de estas empresas (46%) señala que encuentra dificultad media-alta para contratar este tipo de personal. Este patrón puede estar reflejando la migración hacia otras localizaciones de los recursos humanos formados en instituciones universitarias de la región.

En relación a la búsqueda de operarios calificados y técnicos no universitarios, se observa mayor nivel de demanda en las regiones NEA, Centro y Sur. En estas regiones el nivel de demanda se corresponde con un alto grado de dificultad para contratar este tipo de operarios: 3 de cada 4 empresas que demanda operarios calificados no universitarios en estas regiones señala que encuentra una dificultad media-alta para contratarlos.

Estas características de la estructura de la demanda laboral son de gran importancia y podrían ser una interesante temática de estudio para los Observatorios Regionales.

Gráfico 5. PyME industriales que buscan contratar personal por región y según categoría de trabajador demandado. (% de empresas). Año 2013.



Fuente: Encuesta Estructural a PyME industriales, 2013. Fundación Observatorio PyME.

Por último, en el relevamiento de la **vinculación entre el sector privado y las universidades**, Las empresas expresan que en el último bienio se han relacionado con estas instituciones con motivo de capacitación del personal general en un 20% y para capacitación específica de su personal de mando en un 11%, entre otros motivos no relacionados con la formación laboral, al menos en forma directa. A nivel regional, NEA se destaca en ambos casos con la mayor vinculación relativa (41% y 16%, respectivamente).