

La Coyuntura de las PyME  
de *Software y Servicios*  
*Informáticos*  
de Ciudad Autónoma de  
Buenos Aires

Primer Trimestre de 2011



fundación  
ObservatorioPyme

---

*Información e ideas para la acción*

# Análisis de la coyuntura de las PyME de Software y Servicios Informáticos de CABA

Los datos sobre la coyuntura de las PyME de SSI de la Ciudad de Buenos Aires –donde se concentra la gran mayoría (64%) de las empresas del sector de todo el país– presentan diferencias importantes respecto a los registrados para el promedio nacional de las PyME de la industria manufacturera<sup>2</sup>.

Las empresas del sector Software y Servicios Informáticos muestran un desempeño considerablemente mejor al de las del sector industrial:

## Tasa de variación anual del Nivel de Ocupación y Cantidades vendidas de las PyME por sector de actividad

	Ocupación	Cantidades vendidas <sup>1</sup>
<b>PyME de SSI de CABA</b>	5.0%	13.5%
<b>PyME industriales del país</b>	2.4%	-0.1%

ü El incremento interanual del **nivel de ocupación** de las PyME de SSI de CABA en el primer trimestre duplicó al de las PyME de la industria manufacturera del país: 5,0% y 2,4% respectivamente

ü Mientras que las PyME de SSI de CABA lograron aumentar el **volumen de ventas** en un 13,5% interanual durante el primer trimestre de este año, las cantidades vendidas por las PyME industriales de todo el país se mantuvieron estables en el mismo período (-0,1%).

Mayo 2011

<sup>1</sup>: Ventas desestacionalizadas y deflacionadas por el propio precio de las PyME de SSI de CABA y de las PyME industriales del país respectivamente

<sup>2</sup>: Para ampliar información ver Informe “La Coyuntura de las PyME industriales -1° Trimestre de 2011”, Fundación Observatorio PyME

En el actual contexto de subas de precios y costos, dos de cada tres empresarios del segmento PyME de Software y Servicios manifiestan preocupación por tener escaso margen de rentabilidad, entendido como la relación "precio de venta/costo", y casi la totalidad de los industriales PyME consideran un

problema la suba en los costos de producción, que no pueden ser trasladados totalmente al nivel de precios de venta de los productos.

En este escenario, entre el empresariado PyME de SSI de CABA se espera que el [precio del principal producto o de la hora de trabajo facturada](#) por la empresa se incremente entorno al 21% anual durante 2011, prácticamente el mismo aumento esperado por los industriales PyME para el nivel de precios de sus bienes.

Por otra parte, el incremento medio que esperan otorgar las PyME de SSI en [salarios](#) durante 2011 en relación a 2010 es del 23,4%, mientras que en el sector de la industria manufacturera el aumento salarial esperado es algo mayor: 28,4%.

### Expectativas de los empresarios para el año 2011 respecto a 2010 sobre...

	...variación del <i>precio</i> de su principal producto o de la hora de trabajo facturada por la empresa	...aumento que se efectuará en <i>salarios</i> en su empresa
<b>PyME de SSI de CABA</b>	20.8%	23.4%
<b>PyME industriales del país</b>	21.0%	28.4%

La Coyuntura de las PyME de  
Software y Servicios Informáticos  
de Ciudad Autónoma de Buenos Aires



## La Coyuntura de las PyME de SSI de CABA – I 2011

### Síntesis de Resultados (I)

---

Ü El nivel de confianza de las PyME de Software y Servicios Informáticos (SSI) de Ciudad Autónoma de Buenos Aires (CABA) se ve reflejado en el [Índice de Confianza Empresaria PyME \(ICEPyME\)](#), que experimentó una leve caída respecto a la medición de noviembre del año anterior, y se ubicó en los 55,7 puntos – en una escala de 0 al 100-. Desde hace un año el índice presenta una leve tendencia negativa..

Ü Ambos componentes del índice agregado (expectativas futuras y condiciones actuales) presentaron una tenue caída en la última medición. La dimensión País cayó en mayor medida que Empresa y Sector, y continúa ubicándose por debajo de estas.

Ü La proporción de empresarios que [consideraron el actual como un buen momento para realizar inversiones](#) es del [46%](#), proporción algo menor a la registrada en noviembre de 2010, pero todavía por encima del guarismo de hace un año.

Ü Las [cantidades vendidas](#) por las PyME de SSI de CABA aumentaron levemente (0,5%) en el primer trimestre del año respecto al trimestre anterior. En términos interanuales el volumen de ventas del segmento creció en un 13,5%.

Ü El nivel de [ocupación](#) de las PyME de SSI de CABA aumentó en un 2,5% durante el primer trimestre de este año respecto al cuarto trimestre de 2010. En términos interanuales se incrementó el 5%.

Ü En los primeros meses de 2011 se acentuó la preocupación de los empresarios respecto a los insuficientes recursos humanos o la falta de capacitación de los mismos, lo cual representa el [principal problema](#) para las PyME del sector.



## La Coyuntura de las PyME de SSI de CABA – I 2011

### Síntesis de Resultados (II)

---

Û El nivel de **precio de venta** del principal producto o de la hora de trabajo facturada de las PyME de Software y Servicios Informáticos de CABA aumentó el 6,7% en términos trimestrales. De esta manera, la variación interanual se ubicó en el 20,9%, guarismo que se mantiene relativamente estables desde mediados de 2010.

Û Durante el primer trimestre de 2011 la remuneración bruta mensual promedio del personal de las PyME de SSI de CABA, aumentó en un promedio del 13% en relación al trimestre anterior, lo que resultó en un aumento del 47,7% en términos interanuales. Así, la tasa de variación anual de los salarios de los trabajadores del sector se mantiene en valores similares desde el tercer trimestre de 2010.

Û Las **expectativas** de los empresarios en cuanto a la **evolución del precio** de su principal producto o de la hora de trabajo facturada por la firma durante 2011 respecto a 2010 giran alrededor del 20,8%. Mientras que el aumento que se espera otorgar a la **remuneración** promedio del personal en el mismo período es del 23,4%.

Û En abril de 2011 el 44% de l empresariado PyME de SSI de CABA opinó que la **rentabilidad** de su empresa era menor a la de **un año atrás**, proporción que supera en casi 30 puntos porcentuales a la de finales de 2010. Para el 29% los márgenes de rentabilidad aumentaron en el último año.

Û Durante el primer trimestre de 2011 las **necesidades de financiamiento** aumentaron para uno de cada tres empresarios, financiamiento que se destinaría principalmente a financiar proyectos de inversión.

# La Coyuntura de las PyME de SSI de CABA – I 2011

## Síntesis de Resultados (III)

---



fundación  
ObservatorioPyme

Ü Para el próximo trimestre las **expectativas de ventas** de los empresarios del segmento de las PyME de SSI de Ciudad de Buenos Aires son más optimistas que a fines de 2010, ya que dos de cada tres dijeron esperar incrementar su facturación de aquí a mitad de año.

Ü Asimismo, las **expectativas** en relación a la **ocupación** presentan la misma tendencia: el 54% de los empresarios dijo que espera contratar nuevos trabajadores en el segundo trimestre de este año.

Ü El 50% del empresariado  **cree que aumentará el precio de venta** de su principal producto (u hora de trabajo facturada) en el próximo trimestre, mientras que la otra mitad dijo que no efectuará cambios en este sentido.

Ü Las expectativas sobre la evolución del margen de rentabilidad empresaria en el próximo año se mantienen más bien estables desde mediados de 2010. En abril de este año poco más de la mitad de los empresarios dijo que espera aumentos en la rentabilidad de la firma de aquí a un año, aunque un 28% no cree que haya cambios en este sentido, y aún un 20% piensa que disminuirá la rentabilidad.

Ü En el primer trimestre de 2011 el porcentaje de empresarios PyME del sector Software y Servicios Informáticos de CABA que **planeaba invertir** en los próximos tres meses fue del 49%, proporción que supera en 11 puntos porcentuales a la de fines de 2010, volviendo a ubicarse en valores de comienzos del año pasado.

Ü Las expectativas de largo plazo indican que los empresarios PyME de Software y Servicios Informáticos de CABA son más optimistas respecto a la evolución de la situación económica general de su empresa y su sector de actividad en el próximo años, que en relación a la marcha del nivel de la economía a nivel nacional en el mismo período.

Mayo 2011



# Índice de Confianza Empresarial PyME ICEPyME

# La Coyuntura de las PyME de SSI de CABA – I 2011

Índice de Confianza Empresaria PyME - ICEPyME

- Ø El ICEPyME mide el **humor empresarial**, variable que condiciona las decisiones de producción e inversión a corto y mediano plazo en las PyME.
- Ø Se elabora a partir de datos recogidos en la **Encuesta Coyuntural a PyME de Software y Servicios Informáticos de CABA**.
- Ø Cada empresario es consultado respecto de su sensación sobre su **empresa** (y la rentabilidad), su **sector de actividad** y el **país**.
- Ø Para cada una de estas dimensiones, se le solicita al empresario que compare el presente con la situación **respecto a un año atrás (condiciones actuales)**, y con su estimación respecto a la situación **dentro de un año (expectativas futuras)**.
- Ø Por último, se le pide al empresario que indique si considera que es un buen o un mal **momento para realizar inversiones**.
- Ø A partir de los ejercicios estadísticos Análisis de correspondencia y Análisis factorial se confecciona el siguiente índice:

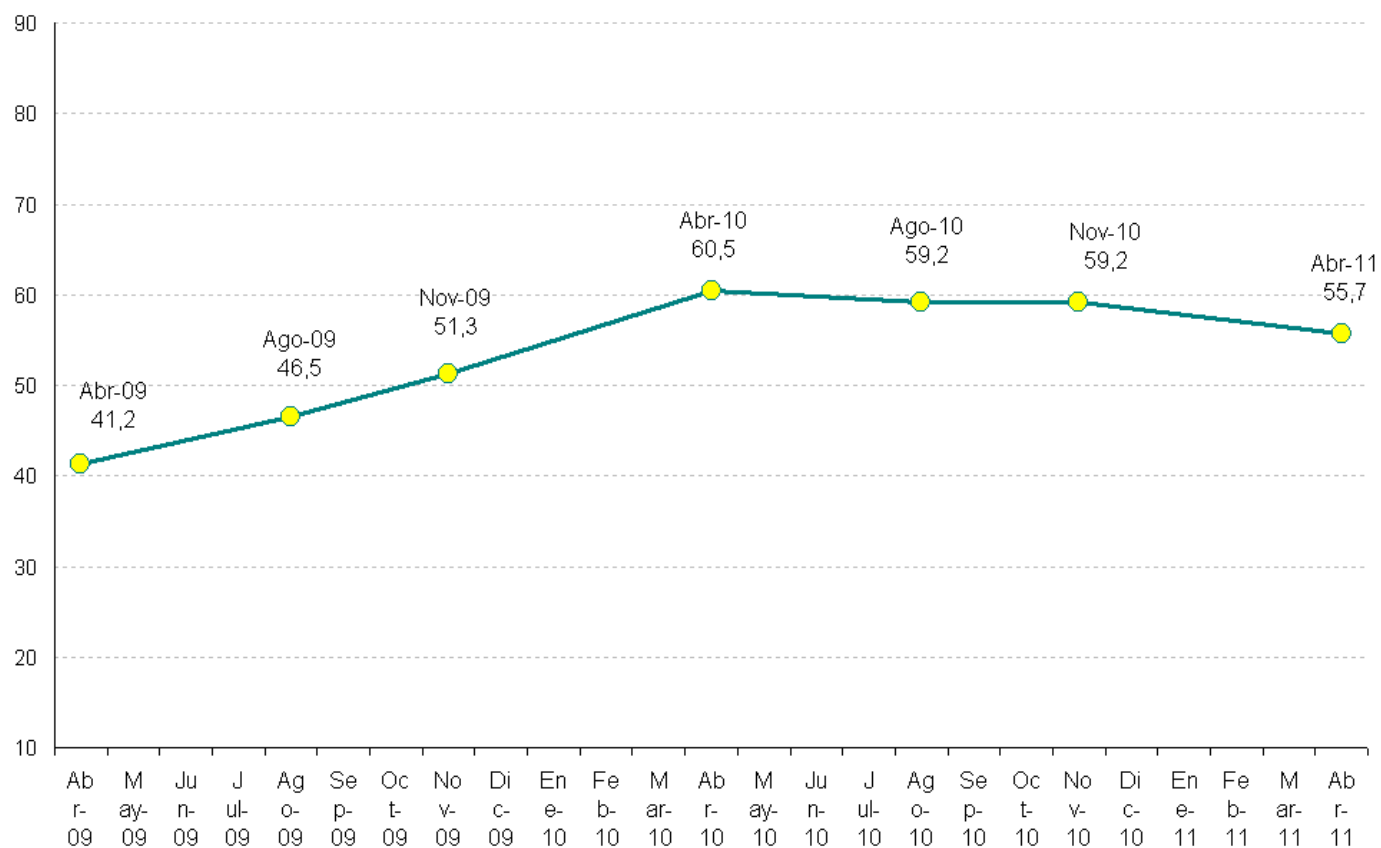
ICEPyME= Condiciones Actuales + Expectativas futuras + Momento para invertir

- Ø El ICEPyME puede variar **entre un mínimo de 0 y un máximo de 100 puntos**.

# La Coyuntura de las PyME de SSI de CABA – I 2011

## Índice de Confianza Empresaria PyME - ICEPyME

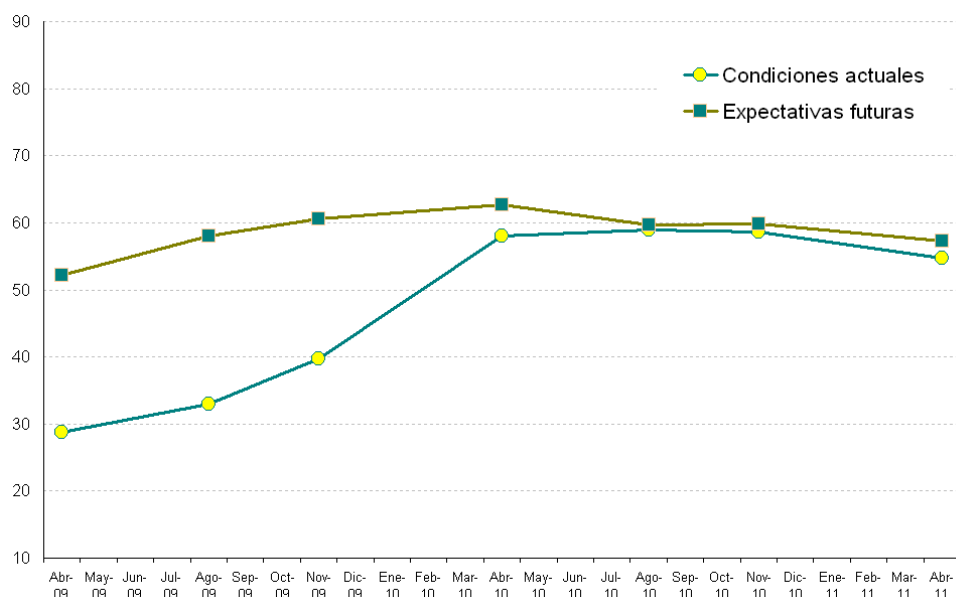
### Índice de Confianza Empresaria PyME (ICEPyME) PyME de SSI de CABA



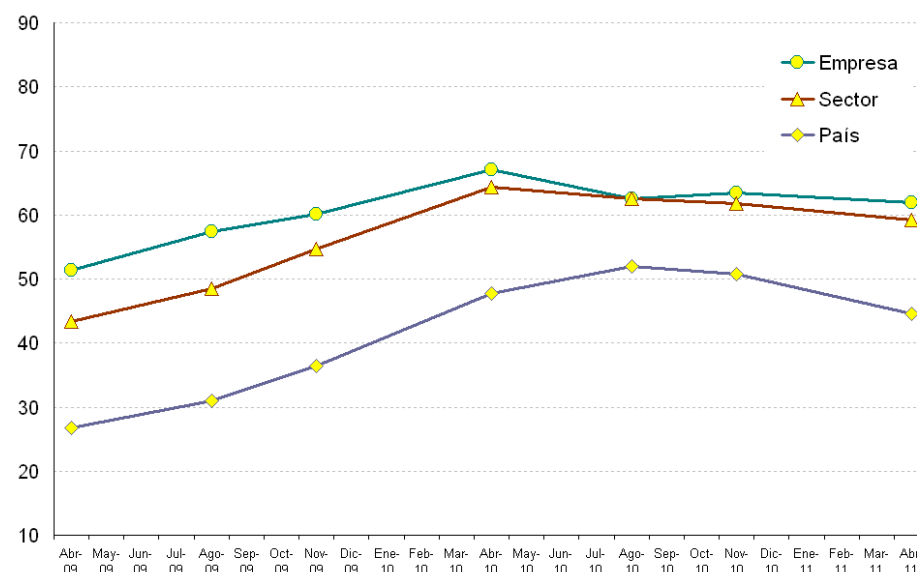
# La Coyuntura de las PyME de SSI de CABA – I 2011

## Índice de Confianza Empresaria PyME - ICEPyME

### Condiciones Actuales y Expectativas Futuras



### Empresa, Sector de Actividad y País



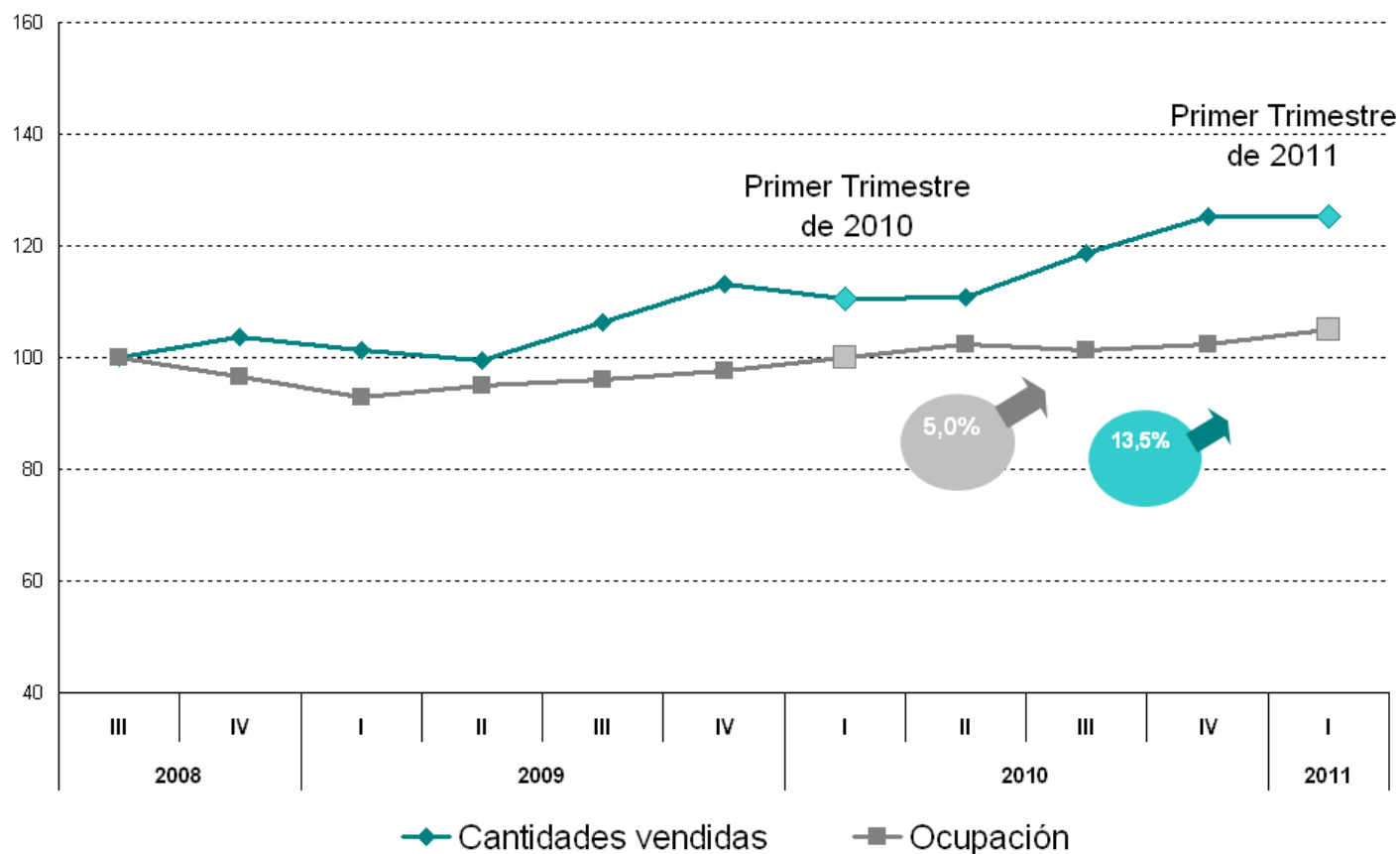
### Evaluación de los empresarios PyME de SSI de CABA del contexto a la hora de invertir (% de empresas)

	Abr-09	Ago-09	Nov-09	Abr-10	Ago-10	Nov-10	Abr-11
Buen Momento	31	37	39	41	51	51	46
Mal Momento	69	63	61	59	49	49	54

## Desempeño



### Evolución trimestral de la **ocupación** y las **cantidades vendidas**<sup>1</sup> de las PyME de SSI de CABA (Base IV Trim. de 2008 = 100)



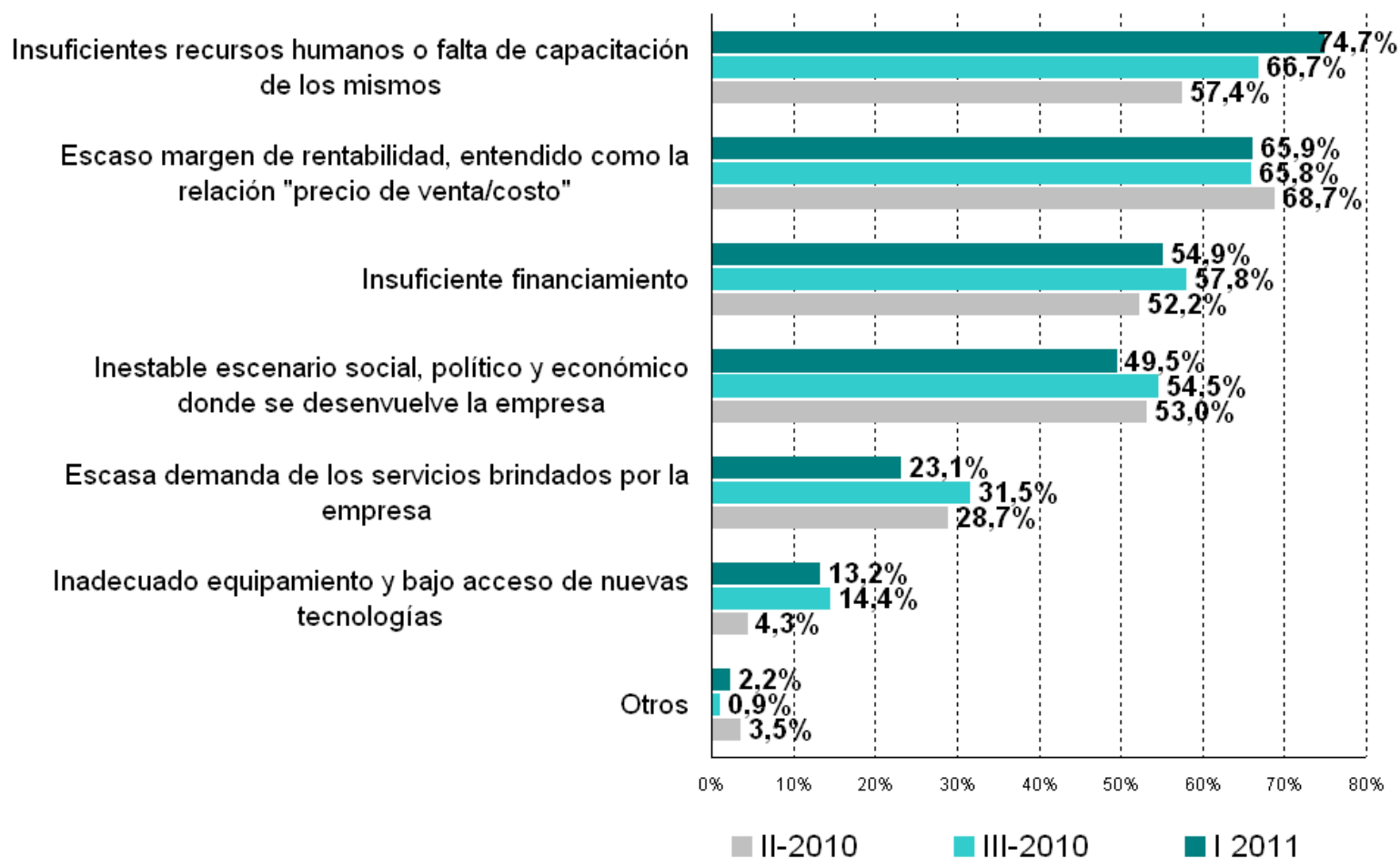
Mayo 2011

<sup>1</sup>: Ventas desestacionalizadas y deflacionadas por el propio precio de las PyME de SSI de CABA

Fuente: Encuesta Coyuntural a PyME de SSI de CABA. Fundación Observatorio PyME



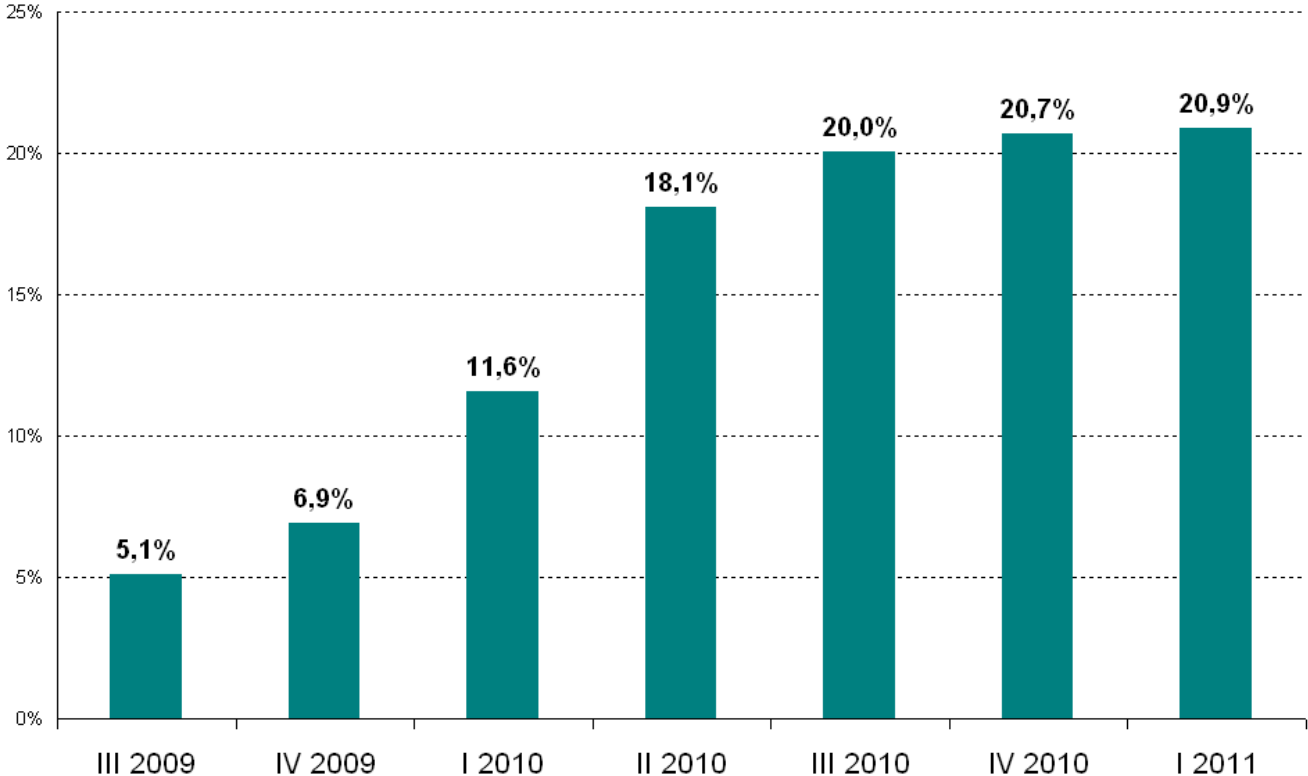
### Principales **problemas** de las PyME de SSI de CABA durante 2° y 3° trim de 2010 y el 1° trim de 2011 (% de empresas)



## Costos y Precios



**Evolución de la tasa de **variación anual del precio de venta**  
del principal producto o de la hora de trabajo facturada de las PyME de SSI de CABA**

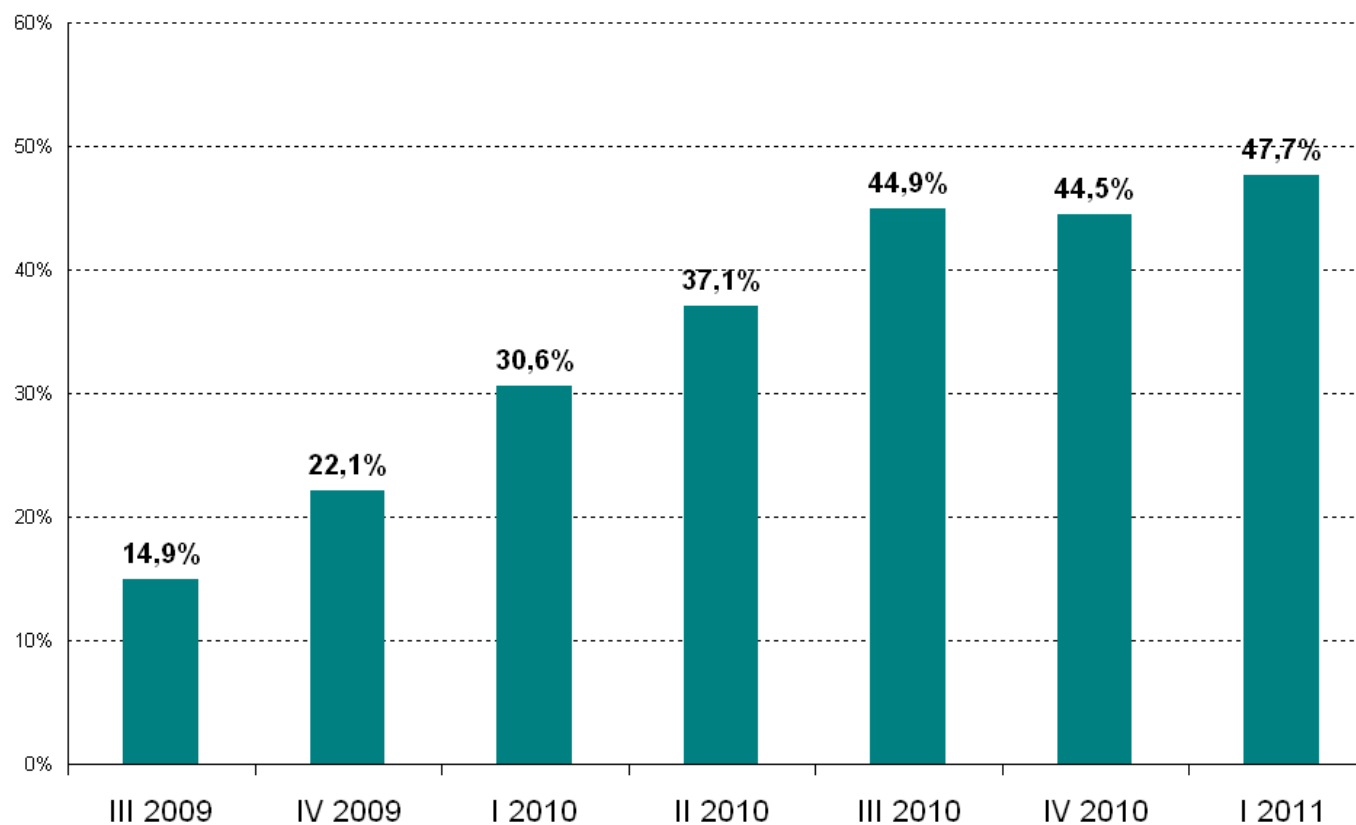


Mayo 2011

Fuente: Encuesta Coyuntural a PyME de SSI de CABA. Fundación Observatorio PyME



### Evolución de la tasa de **variación anual** de la **remuneración** bruta mensual promedio del personal de las PyME de SSI de CABA



Mayo 2011

# La Coyuntura de las PyME de SSI de CABA – I 2011

## Tema de Actualidad: Evolución de precios y salarios durante 2011

---

---

Expectativas de los empresarios para el año 2011 respecto a 2010  
sobre...

---

...variación del precio de su  
principal producto o de la hora de  
trabajo facturada por la empresa

...aumento que se efectuará en  
salarios en su empresa

---

20,8%

---

23,4%

---

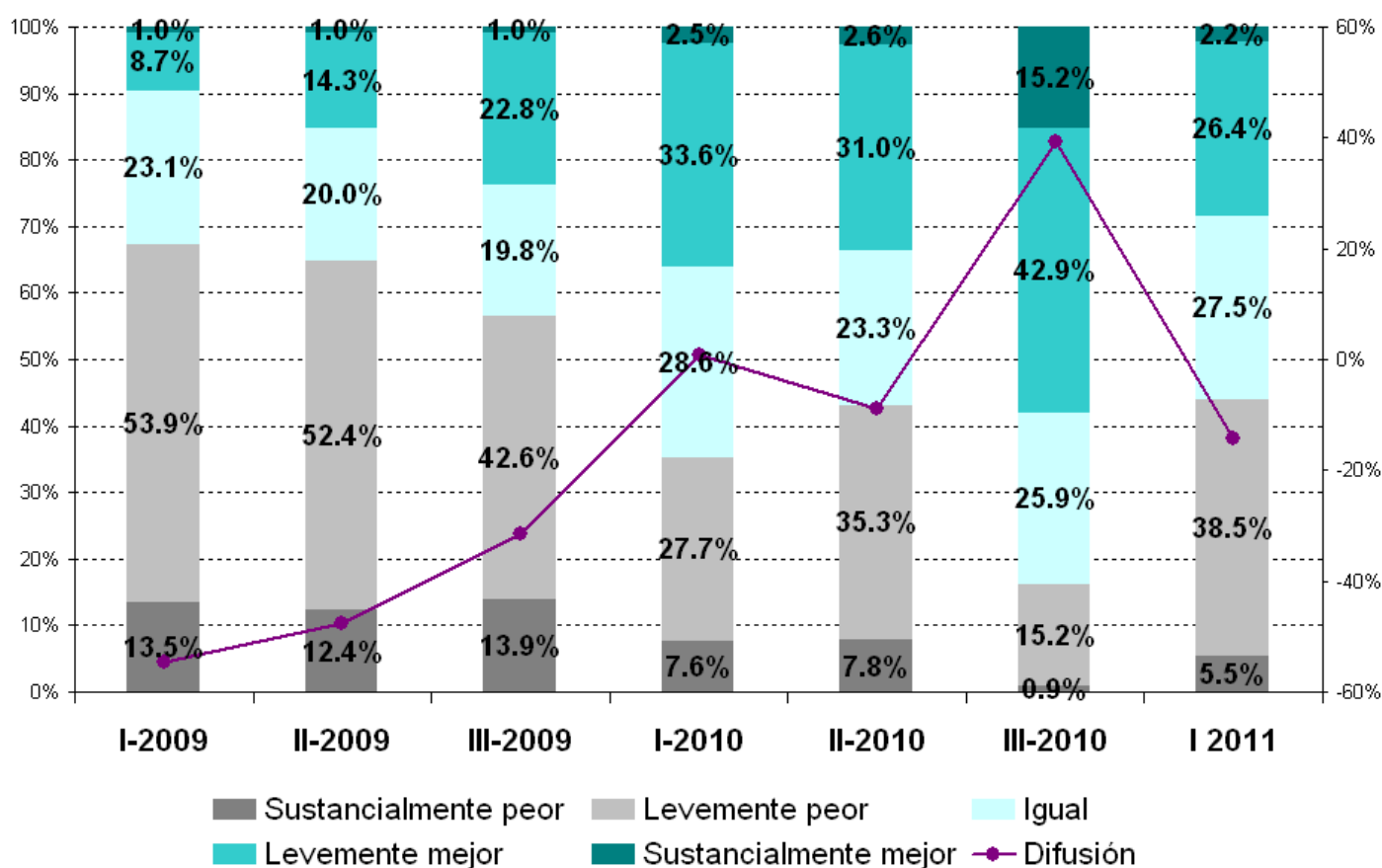
Mayo 2011



## La Coyuntura de las PyME de SSI de CABA – I 2011

### Expectativas

#### Calificación de las PyME de SSI de CABA de la rentabilidad de la empresa respecto a un año atrás (% de empresas)



Mayo 2011

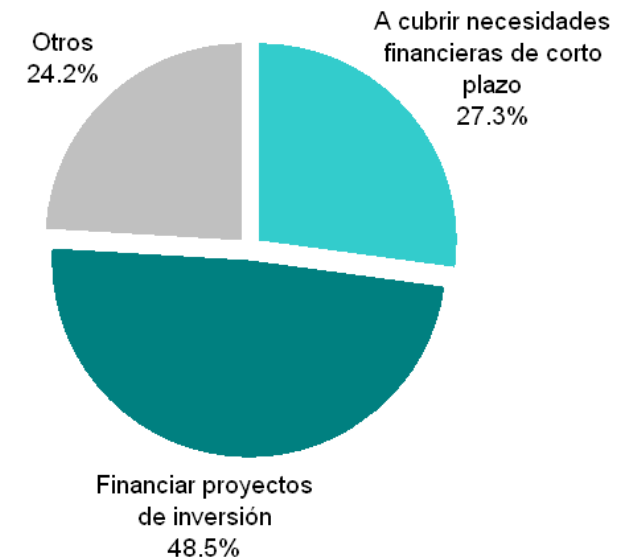
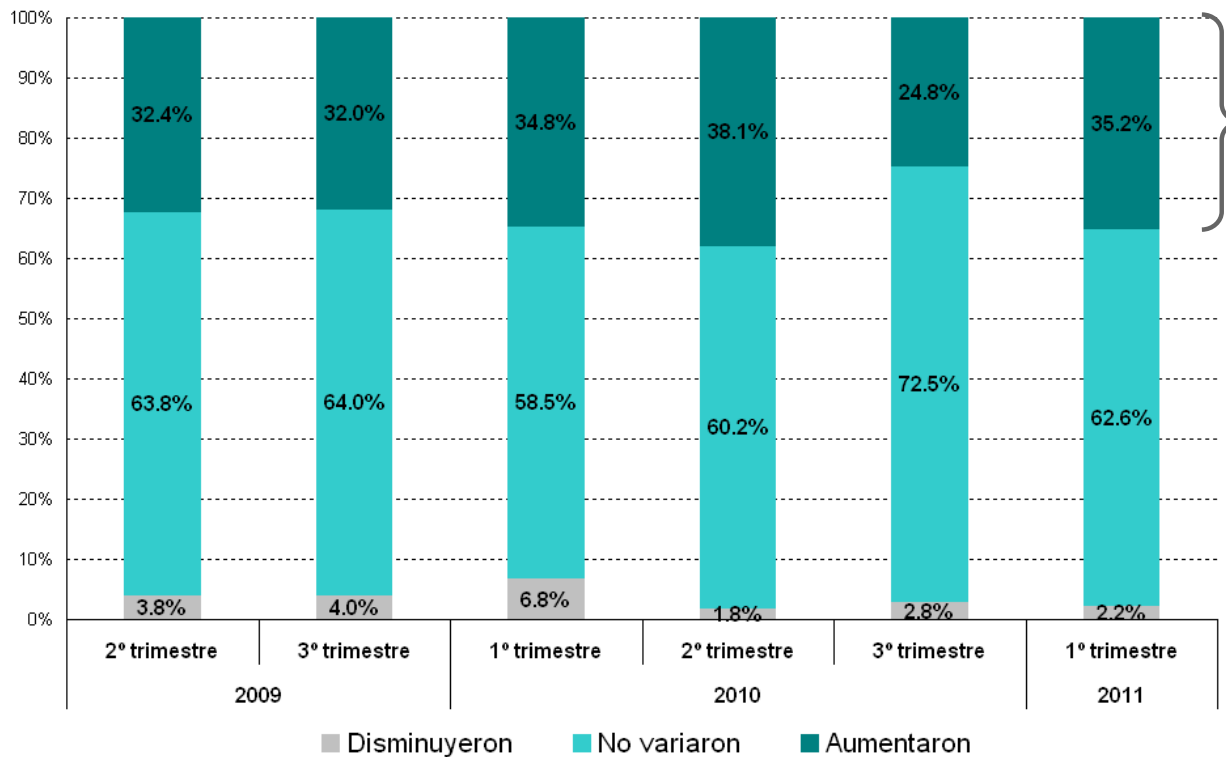
# La Coyuntura de las PyME de SSI de CABA – I 2011

Costos y Precios



fundación  
ObservatorioPyME

## Evolución de las **necesidades de financiamiento** de las PyME de SSI de CABA en relación al trimestre anterior, y fin al que se destinaría el mayor financiamiento

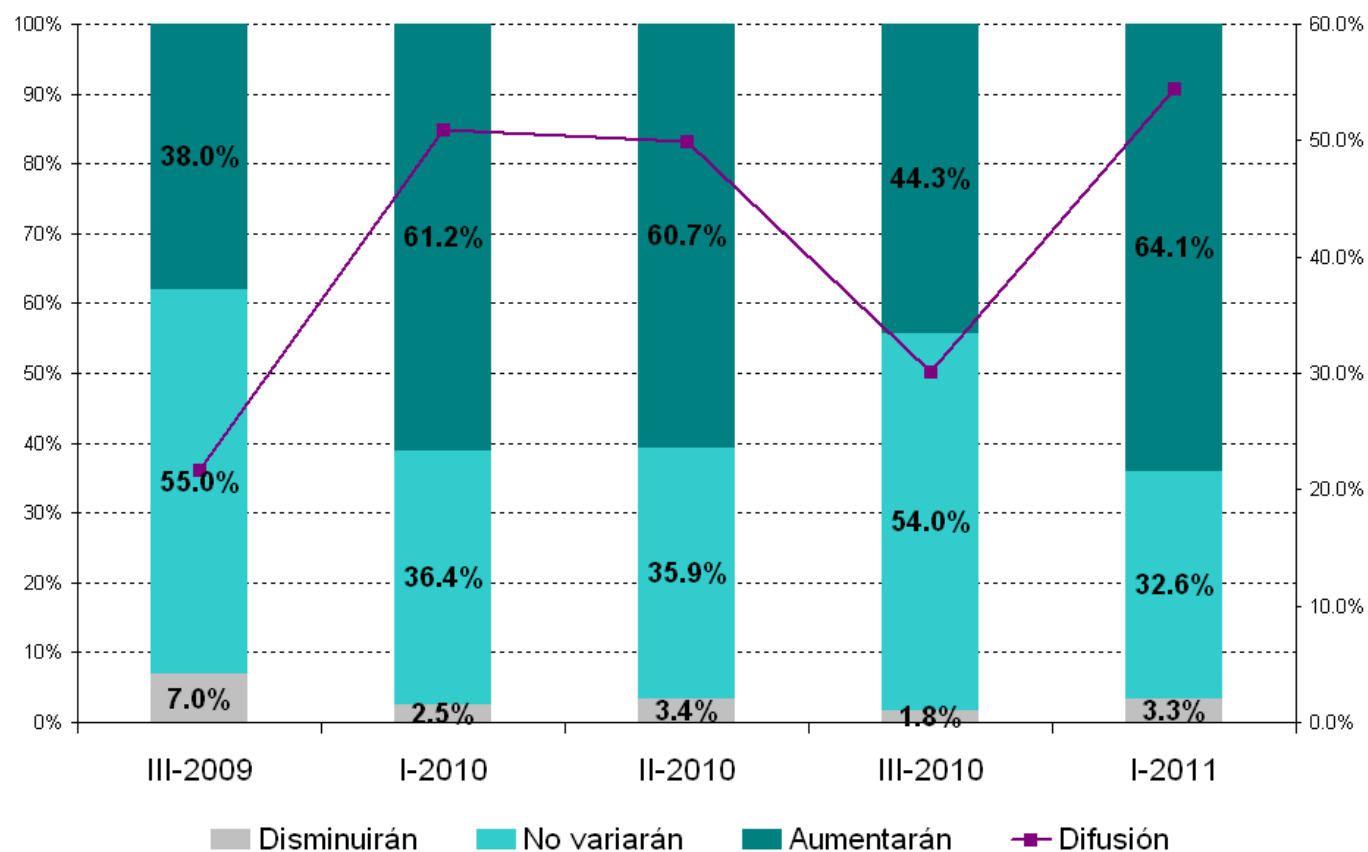


Mayo 2011

## Expectativas para el segundo trimestre de 2011



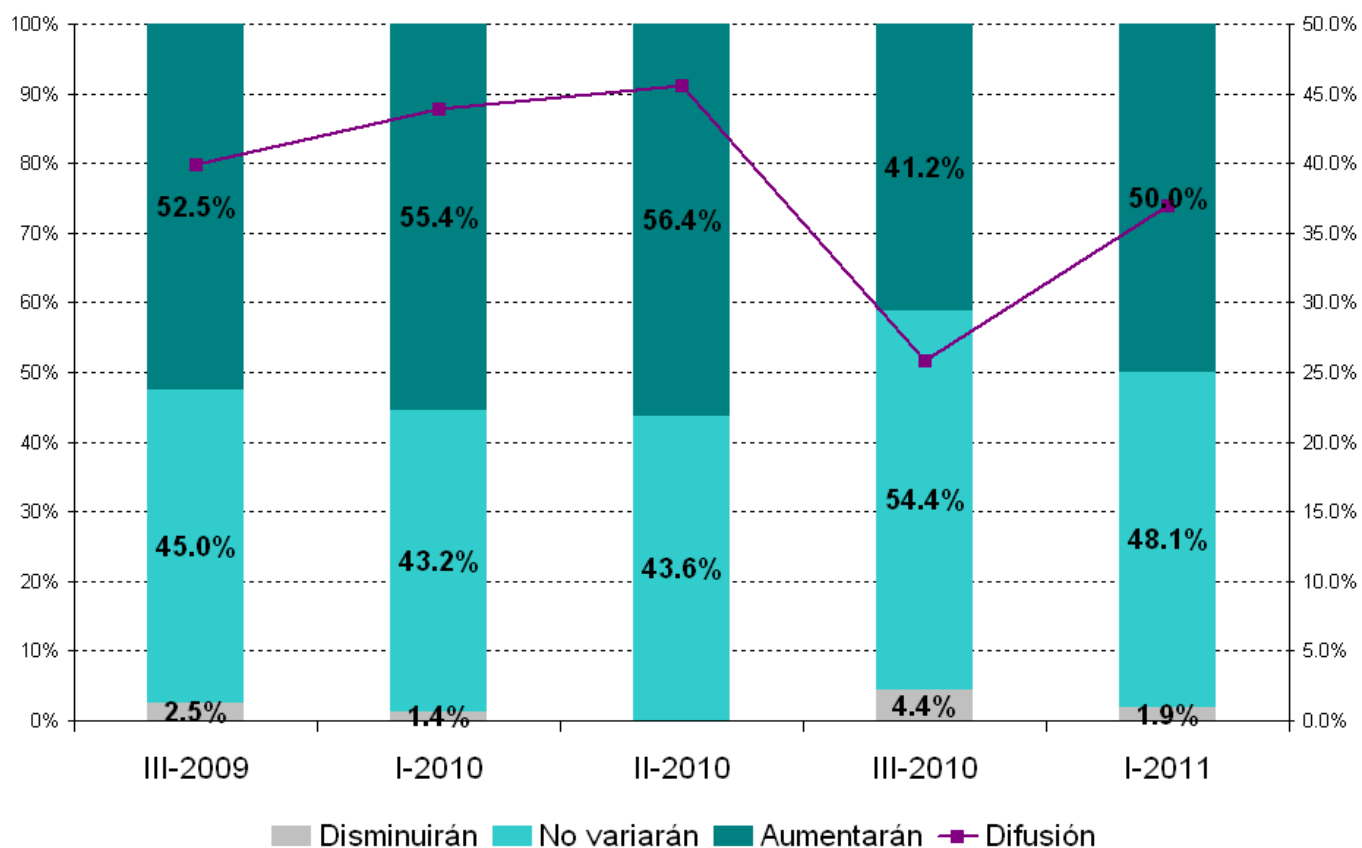
### Proporción de las PyME de SSI de CABA según expectativas sobre Servicios a residentes en el país en el próximo trimestre



Mayo 2011



### Proporción de las PyME de SSI de CABA según expectativas sobre **Servicios a no residentes en el país** (sólo exportadoras) en el próximo trimestre

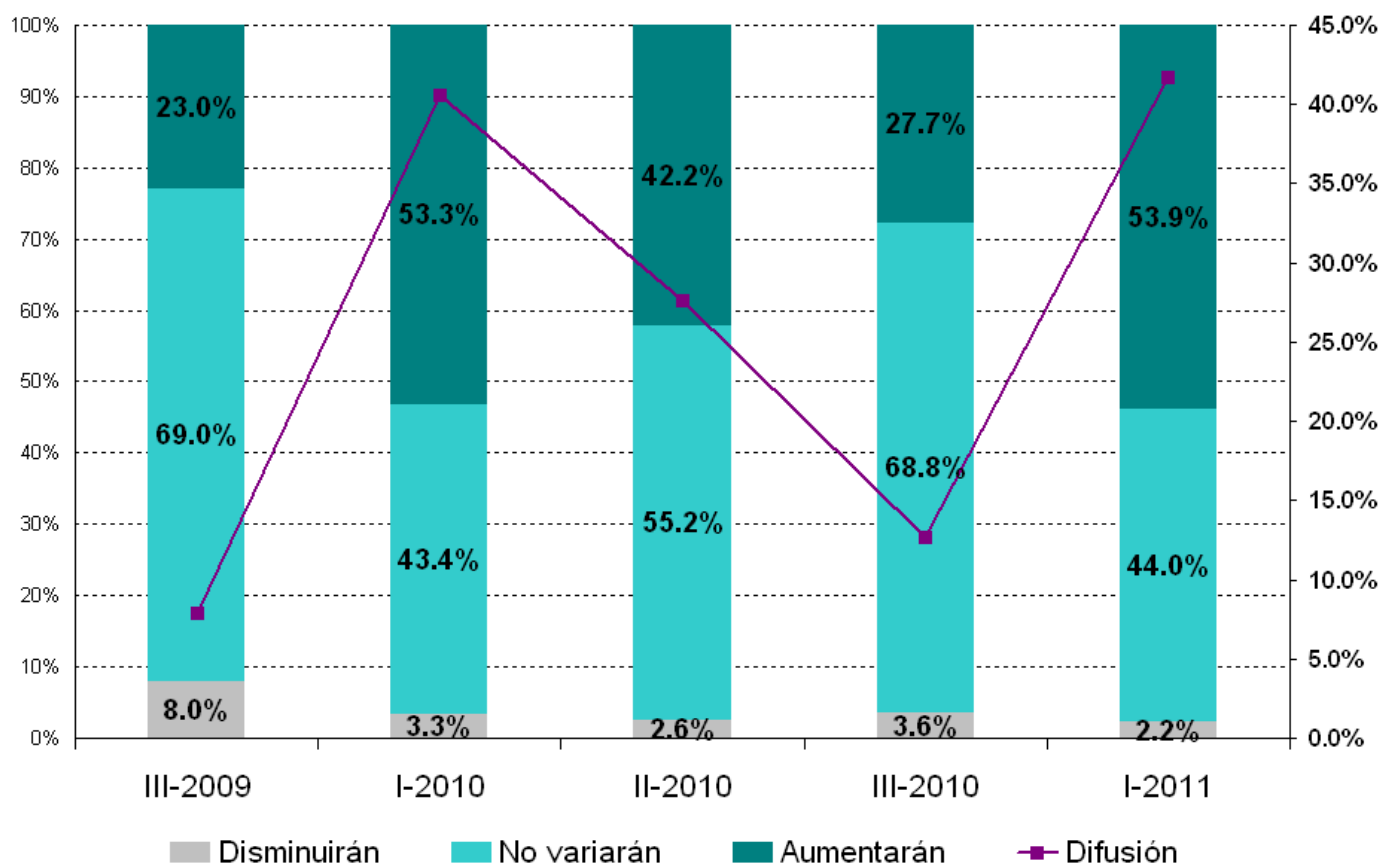


Mayo 2011





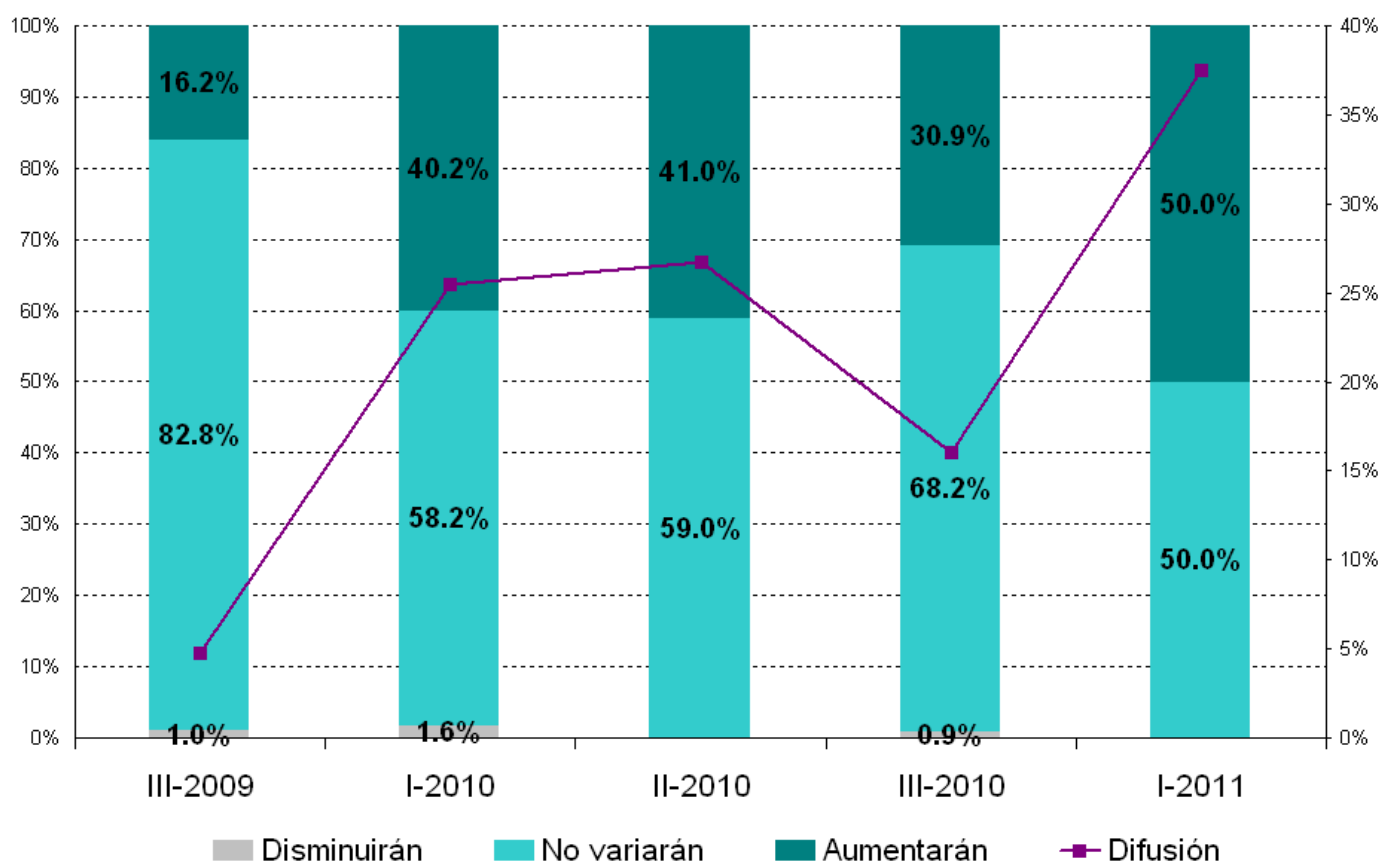
### Proporción de las PyME de SSI de CABA según expectativas sobre **Ocupados** en el próximo trimestre



Mayo 2011



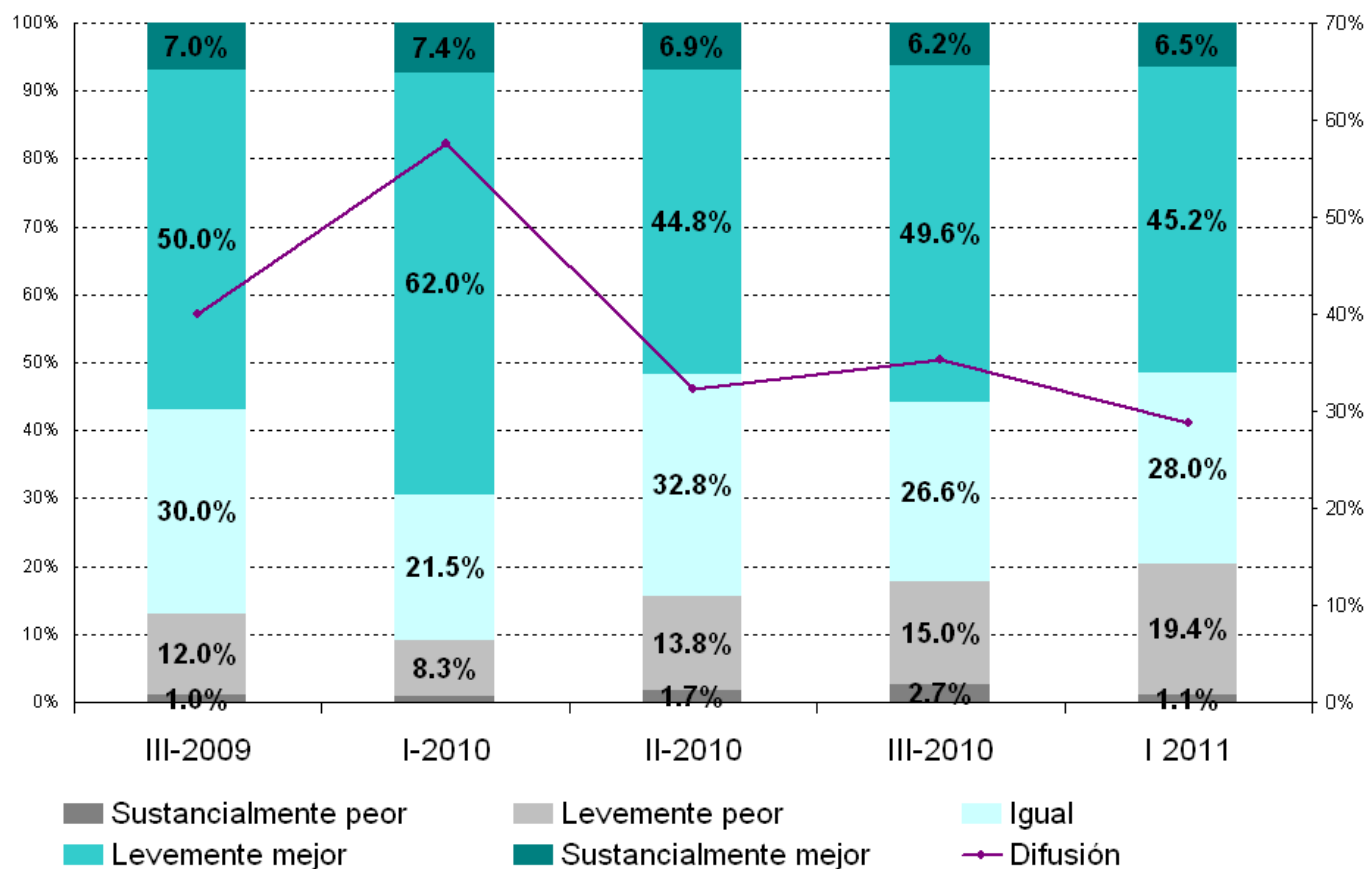
### Proporción de las PyME de SSI de CABA según expectativas sobre Precio del principal producto (u hora de trabajo facturada) en el próximo trimestre



Mayo 2011

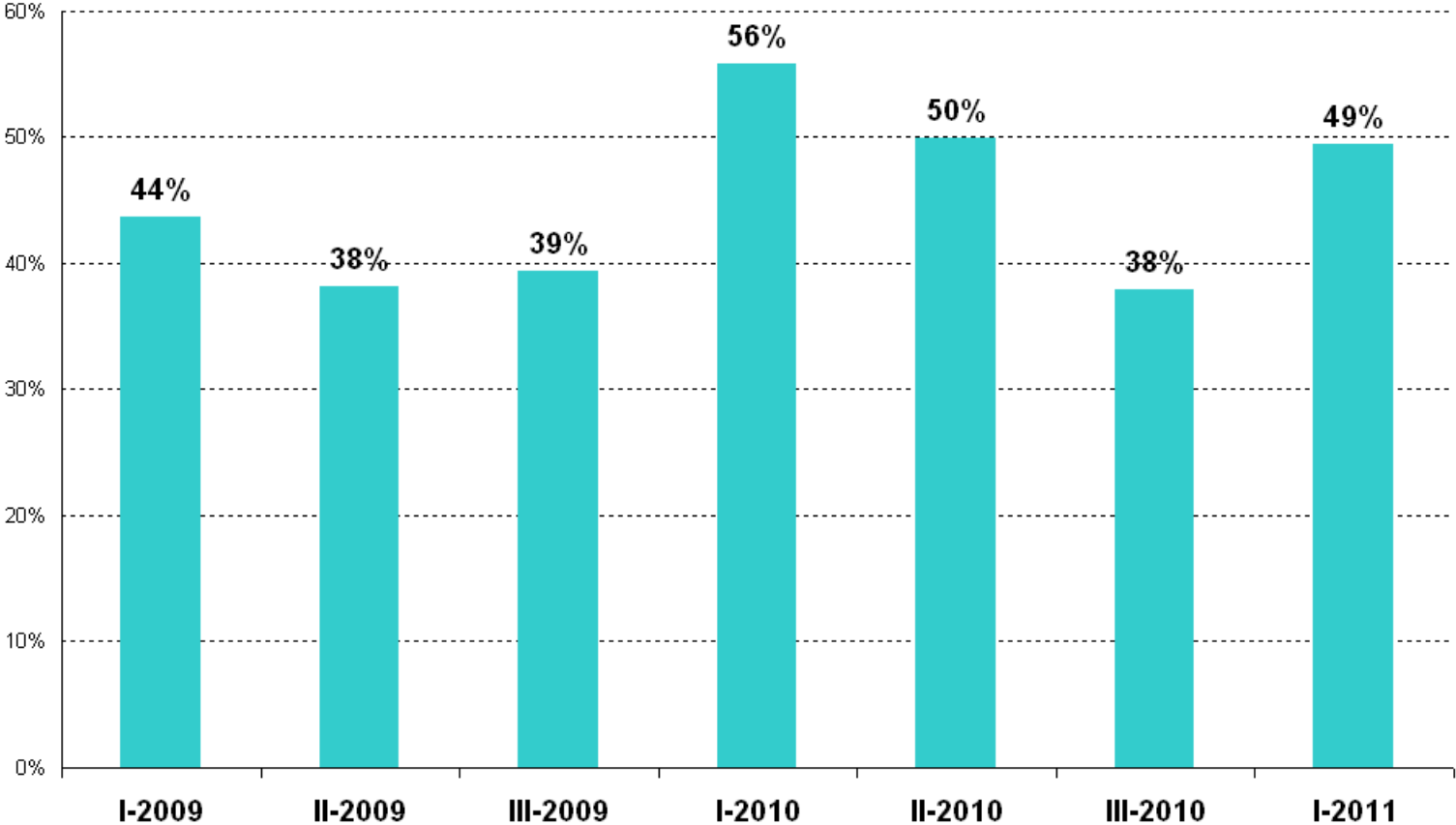


### Calificación de las PyME de SSI de CABA de la **rentabilidad** de la empresa dentro de un año respecto de la actual (% de empresas)



Mayo 2011

**Expectativas de realizar inversiones en el próximo trimestre (% de empresas)**

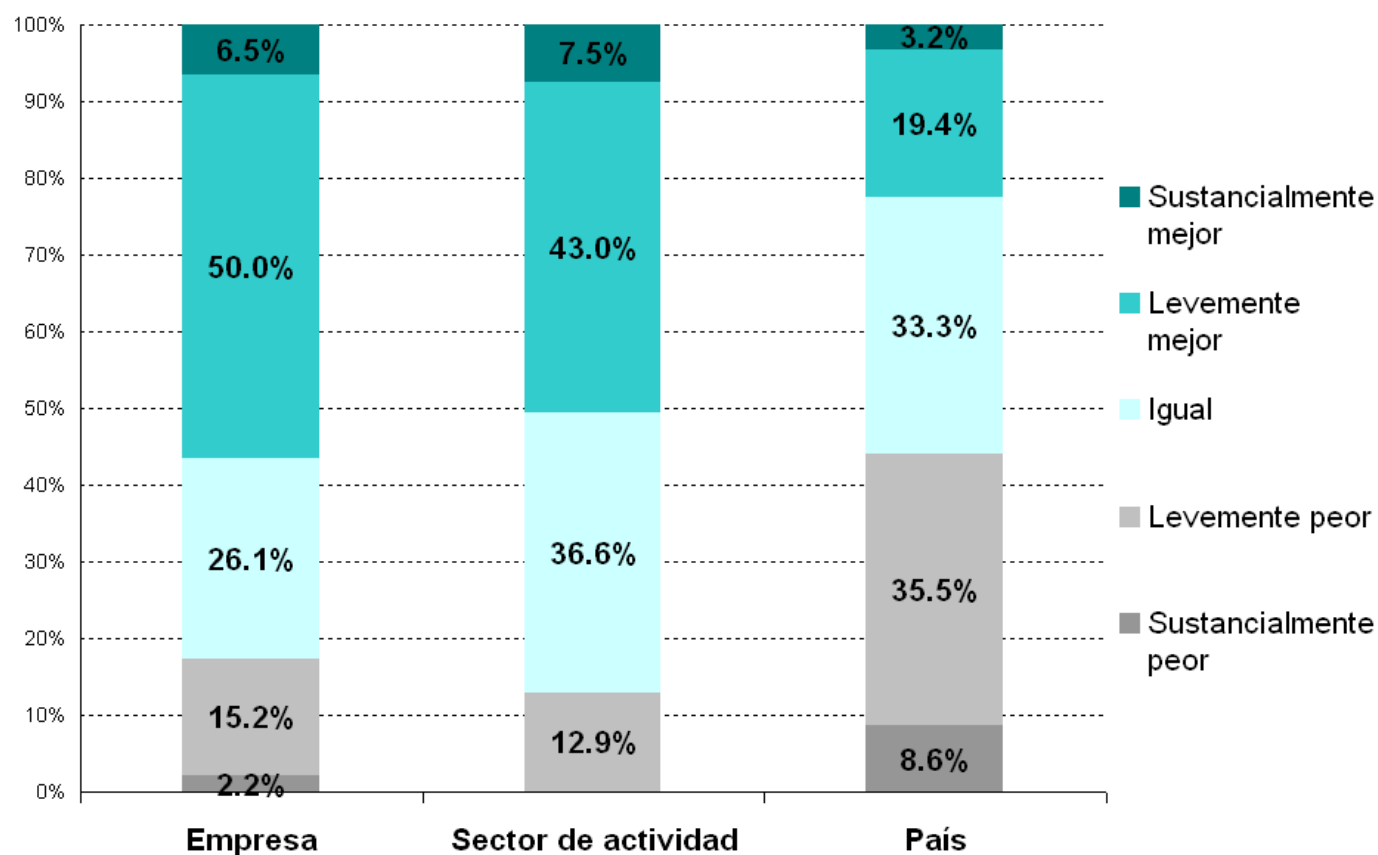


Mayo 2011

Fuente: Encuesta Coyuntural a PyME de SSI de CABA. Fundación Observatorio PyME



### Proporción de las PyME de SSI de CABA según expectativas sobre la situación económica de la propia Empresa, su Sector de actividad y el País en el próximo año





## La Coyuntura de las PyME de SSI de CABA – I 2011

### Nota Metodológica

---

La coyuntura de las PyME de Software y Servicios Informáticos – primer trimestre de 2011 es una de las encuestas que periódicamente realiza la Fundación Observatorio PyME, en aras de cumplir con su misión, que consiste en promover la valorización cultural del rol de las pequeñas y medianas empresas en la sociedad, la investigación microeconómica aplicada y las políticas públicas de apoyo al desarrollo productivo.

El objetivo de esta encuesta es analizar el desempeño económico de las PyME de Software y Servicios Informáticos (SSI) durante el trimestre precedente, individualizar las principales problemáticas del sector, conocer las expectativas de los empresarios y medir el humor empresarial.

#### Características

- ☐ Panel de 260 empresas seleccionado a partir de una muestra realizada por la Fundación Observatorio PyME..
- ☐ Universo de estudio: empresas clasificadas en el CIIU 72 y 37 de la CIIU Rev.3.1. de entre 5 y 150 ocupados de la Ciudad Autónoma de Buenos Aires
- ☐ Periodicidad trimestral.
- ☐ Los datos fueron recogidos mediante encuestas autoadministradas realizadas durante el mes de abril de 2011.



fundación  
ObservatorioPyme

---

*Información e ideas para la acción*

[www.observatoriopyme.org.ar](http://www.observatoriopyme.org.ar)