

Observatorios Pyme Regionales

2014



Informe  
Observatorio PyME  
**Macro Región**

AMBA  
CENTRO  
**CUYO**  
NEA  
NOA  
PATAGONIA



## CUYO<sup>1</sup>

El análisis de los resultados arrojados por la Encuesta Estructural a PyME industriales 2012 para la región de Cuyo fue realizado de manera conjunta por equipos de investigadores de las siguientes universidades cuyanas:

Universidad Católica de Cuyo

Universidad del Congreso

Universidad Nacional de San Juan

Universidad Nacional de San Luis

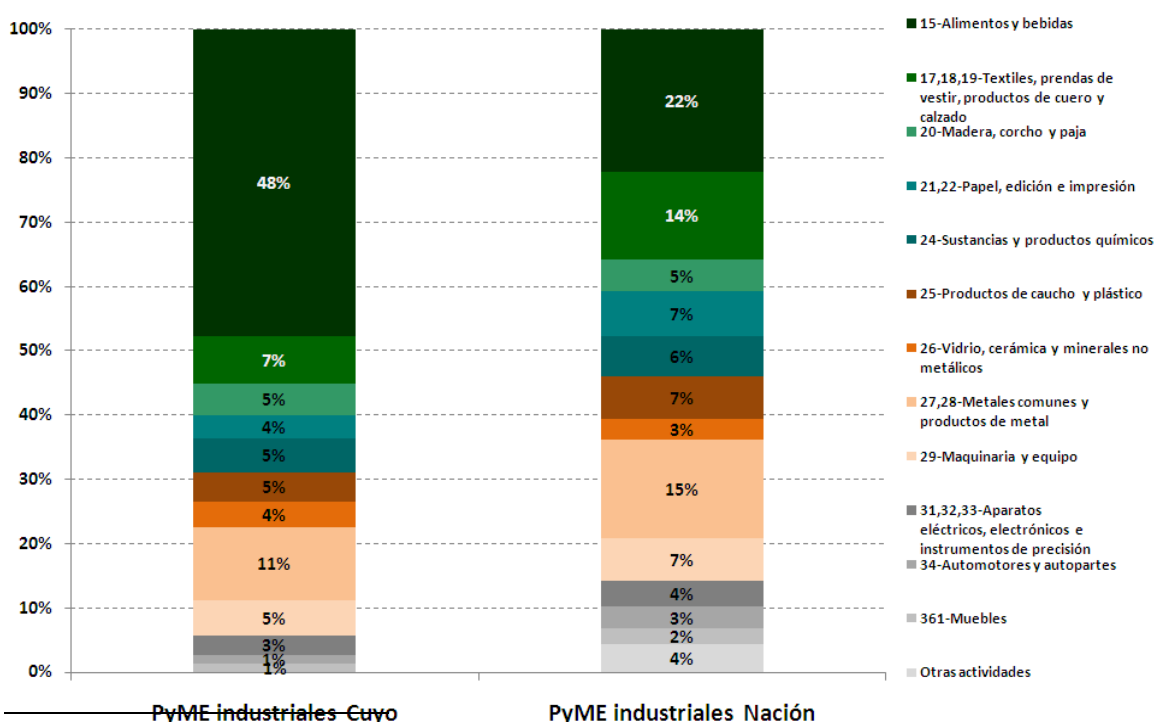
### **Estructura sectorial**

Las PyME industriales de la región Cuyo presentan una estructura económica parecida al promedio nacional, aunque su composición interna varía. En este sentido, prevalece el sector de *Elaboración de Alimentos y Bebidas* (48%), en particular por lo que refiere la producción y elaboración de vinos, mosto, pasas e industria conservera (Gráfico 5.14). Las provincias de Mendoza y San Juan inciden fuertemente para que esto ocurra, dado que son dos provincias con una importante actividad agrícola, representada por cultivos intensivos (vitícolas, frutícolas y hortícolas) con alto grado de industrialización de sus producciones. A su vez en la provincia de San Luis, la agricultura está dada principalmente por cultivos extensivos (cereales y oleaginosas), con presencia importante de actividad ganadera.

En segundo lugar de importancia aparecen las PyME industriales relacionadas con *Metales comunes y productos de metal* (11%), proporción menor al promedio nacional (15%). Dentro de esta categoría se encuentran principalmente las empresas denominadas *Metalmecánicas*.

Finalmente, otro sector relevante es el de *Textiles, prendas de vestir, productos de cuero y calzado* que representa el 7% de las PyME industriales.

**Gráfico 5.14 – Distribución de las PyME industriales, por rama de actividad – Cuyo y Nación. Año 2012**



<sup>1</sup> Región **CUYO**: las provincias de Mendoza, San Juan y San Luis.

Cabe destacar que en la región Cuyo casi tres cuartas partes (72%) de las empresas encuestadas tienen una antigüedad igual o superior a 20 años, dato que contrasta con el promedio nacional que es del 58%. Esto se debe a la gran cantidad de empresas familiares que han venido operando por un largo periodo de tiempo y continúan haciéndolo en la actualidad.

Por lo que refiere a la forma jurídica, el 75% de las empresas presenta estructuras formales de organización (*Sociedad Anónima* o *Sociedad de Responsabilidad Limitada*). A la vez es interesante destacar, la importancia que tiene en Cuyo la tipología *Sociedad cooperativa* que caracteriza el 6% de las PyME industriales. Este dato se explica en parte por la gran relevancia que tiene FECOVITA, entidad que agrupa a cooperativas vitivinícolas, en la provincia de Mendoza y que desde un tiempo opera también en la provincia de San Juan.

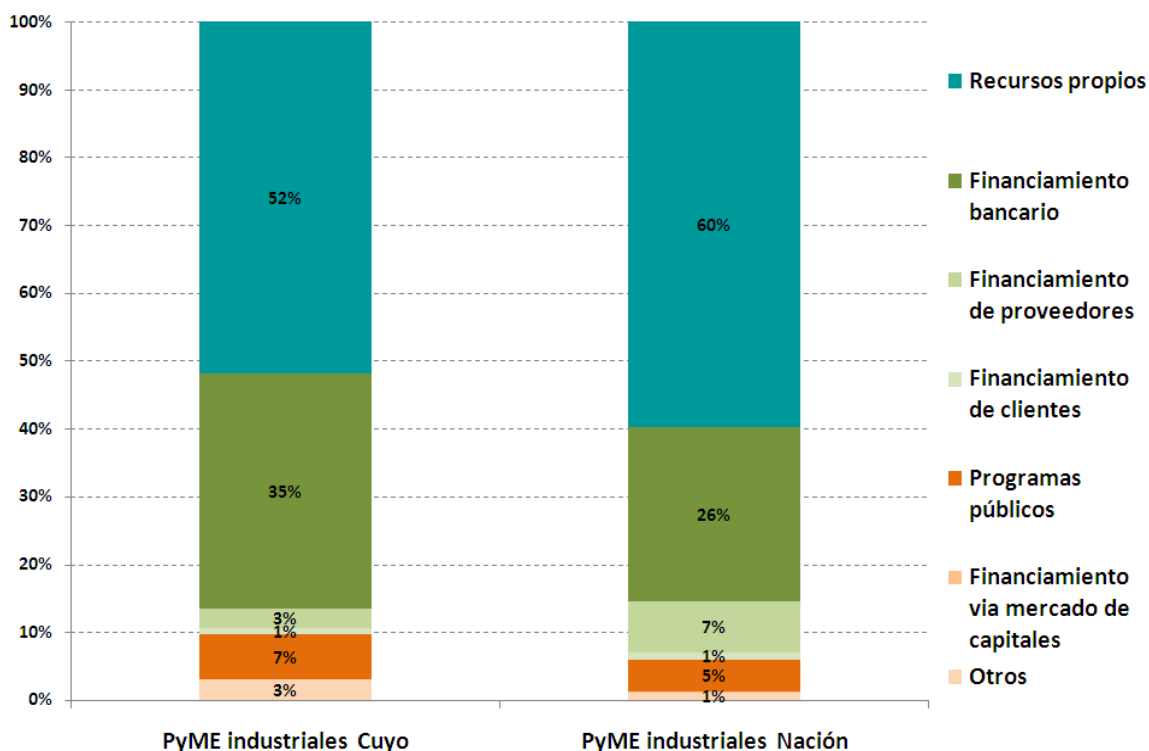
### **Desempeño e inversión**

En la región Cuyo, el 39% de las PyME industriales atravesó una fase de crecimiento, guarismo inferior al promedio nacional (46%), mientras que una empresa de cada cinco atravesó una fase de achicamiento.

Con respecto a las inversiones, si bien se observa un incremento del 6% con respecto a 2011, el valor sigue estando por abajo del promedio nacional en el orden del 40% y 44% respectivamente-.

Las fuentes de financiamiento para la realización de estas inversiones son principalmente recursos propios (52%) y financiamiento bancario (35%). Estas dos modalidades de financiamiento representan alrededor del 87% de los orígenes de los fondos para la realización de inversiones, lo cual se asemeja al promedio nacional (Gráfico 5.15).

**Gráfico 5.15 – Fuente de financiamiento de las inversiones de las PyME industriales (% del total invertido). Año 2012**

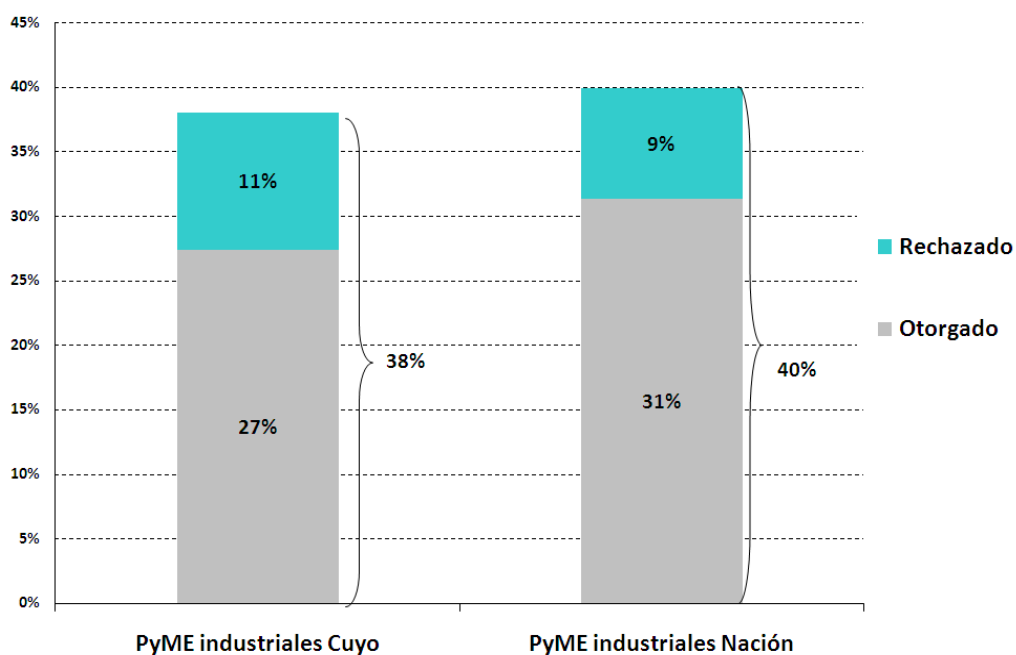


Fuente: Encuesta Estructural a PyME industriales, 2012.  
Fundación Observatorio PyME.

Se puede observar también que las empresas de la región Cuyo, se financian menos a través de sus proveedores en relación al promedio nacional -que reporta un 3% y 7% respectivamente-.

Considerando la solicitud de crédito bancario (excluido descubierto en cuenta corriente y *leasing*), la proporción de empresas demandantes es similar entre Cuyo y Nación -38% y 40% respectivamente-, desatancándose una tasa de rechazo levemente mayor en Cuyo, donde una de cada tres solicitudes fue rechazada en 2012 (Gráfico 5.16).

**Gráfico 5.16 – Solicitud de crédito bancario (excluido descubierto en cuenta corriente y *leasing*). Porcentaje de empresas. Año 2012**



Fuente: Encuesta Estructural a PyME industriales, 2012.  
Fundación Observatorio PyME.

### **Comercio exterior**

Durante 2012 las PyME industriales exportadoras de la región Cuyo disminuyeron con respecto al año anterior, representando ahora un 18%. Esta proporción se encuentra por debajo del promedio nacional que es del 21%.

Los principales destinos de sus exportaciones son Chile y Brasil que representan casi el 50% de las exportaciones. Cabe destacar que a nivel nacional, Uruguay y Paraguay representan el 34% de los destinos, mientras que para las empresas cuyanas este valor es solo del 4% (Gráfico 5.17).

Gráfico 5.17 – Destino de las exportaciones de las PyME industriales (% del total exportado). Año 2012

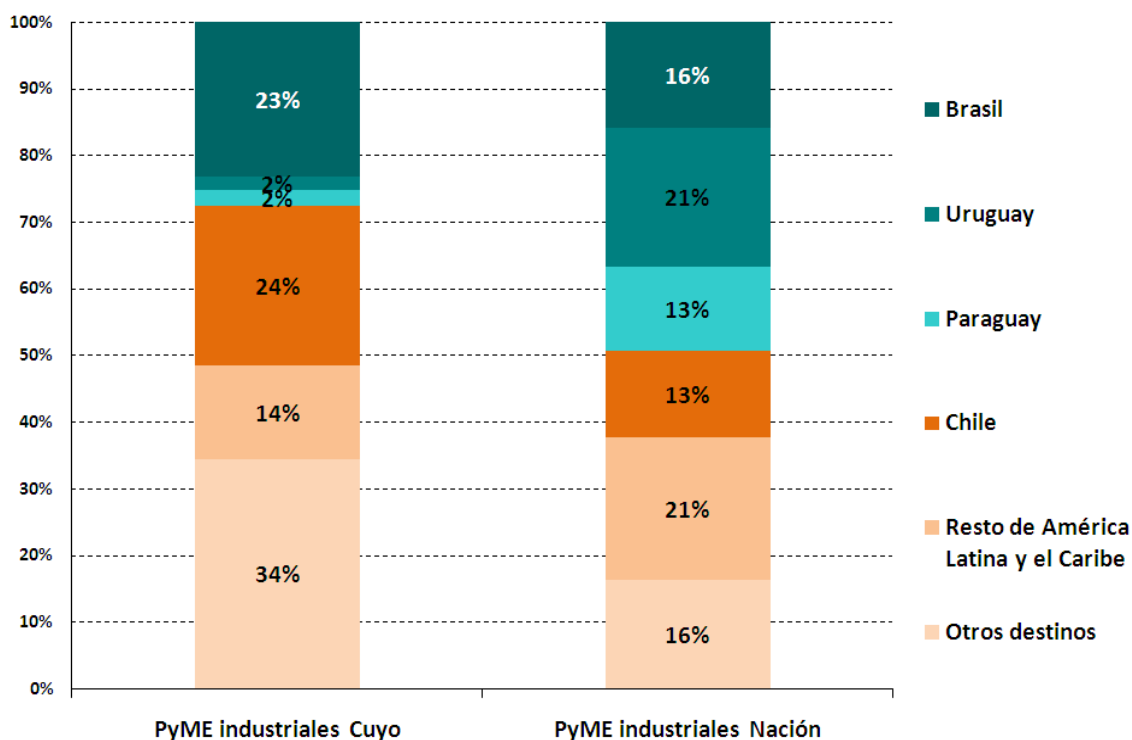


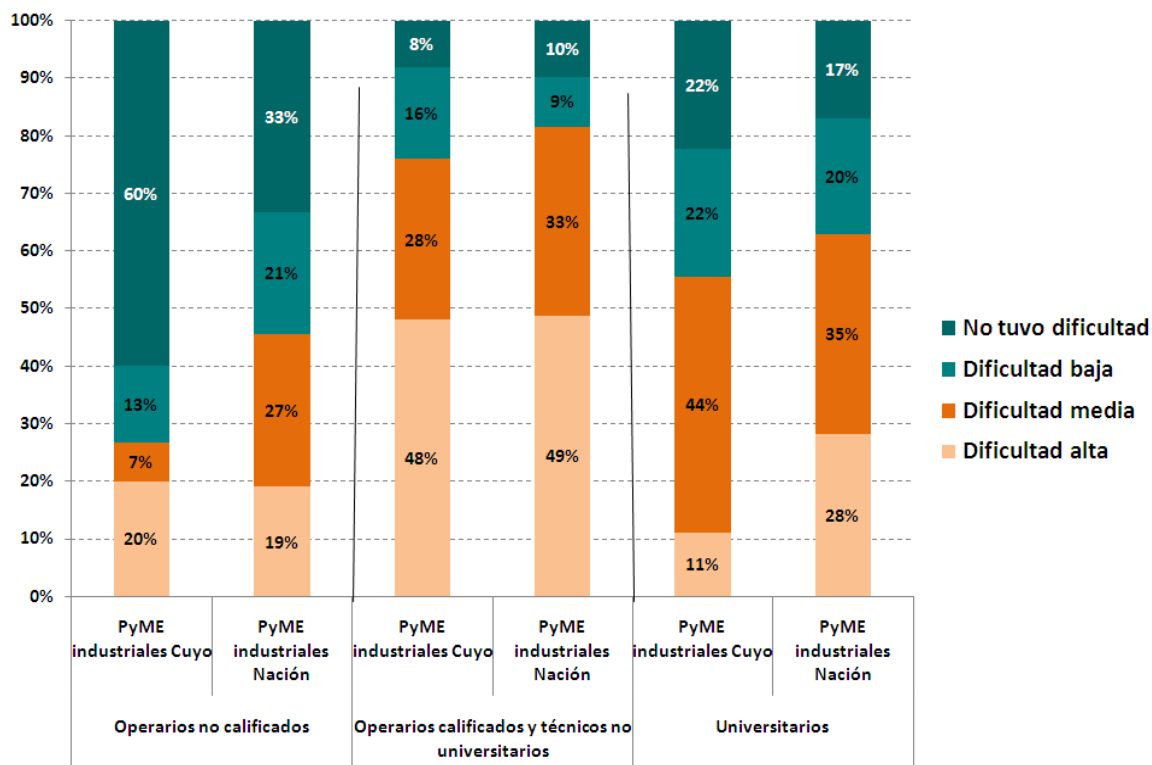
Gráfico 5.17 – Destino de las exportaciones de las PyME industriales (% del total exportado). Año 2012

Por lo que refiere a los insumos y bienes intermedios utilizados para la producción, no se registran diferencias significativas entre la región Cuyo y el promedio industrial nacional. De hecho, alrededor del 80% de los gastos en insumos y bienes intermedios es producido en el país.

### **Recursos humanos**

Entre las PyME industriales de la región Cuyo y las nacionales se observan algunas diferencias en cuanto a las dificultades en la contratación de personal. En este sentido, para la categoría de *Operarios no calificados* la dificultad en la región Cuyo es significativamente menor que para el promedio nacional -40% y 67% respectivamente-. A su vez para los *Operarios calificados y técnicos no universitarios*, los porcentajes no muestran una diferencia significativa entre Cuyo y Nación. Del mismo modo en la región Cuyo la dificultad en contratar *Universitarios* es menor que en el total nacional.(Gráfico 5.18).

Gráfico 5.18 – Grado de dificultad para contratar personal según categoría (% de empresas que busca contratar personal)



Fuente: Encuesta Estructural a PyME industriales, 2012.  
Fundación Observatorio PyME.

Por lo que refiere a la remuneración del personal de las PyME industriales de la región Cuyo, hay que destacar que si bien el aumento entre 2011 y 2012 fue similar con el promedio nacional (26%), en valores absolutos las remuneraciones siguen estando un 8% por debajo del promedio nacional.