



fundación  
ObservatorioPyme

*Información e ideas para la acción*



## La coyuntura de las PyME industriales

Primer Trimestre de 2015 y  
perspectivas para el año en curso



**ICEPyME**

**Índice de Confianza  
Empresaria PyME**

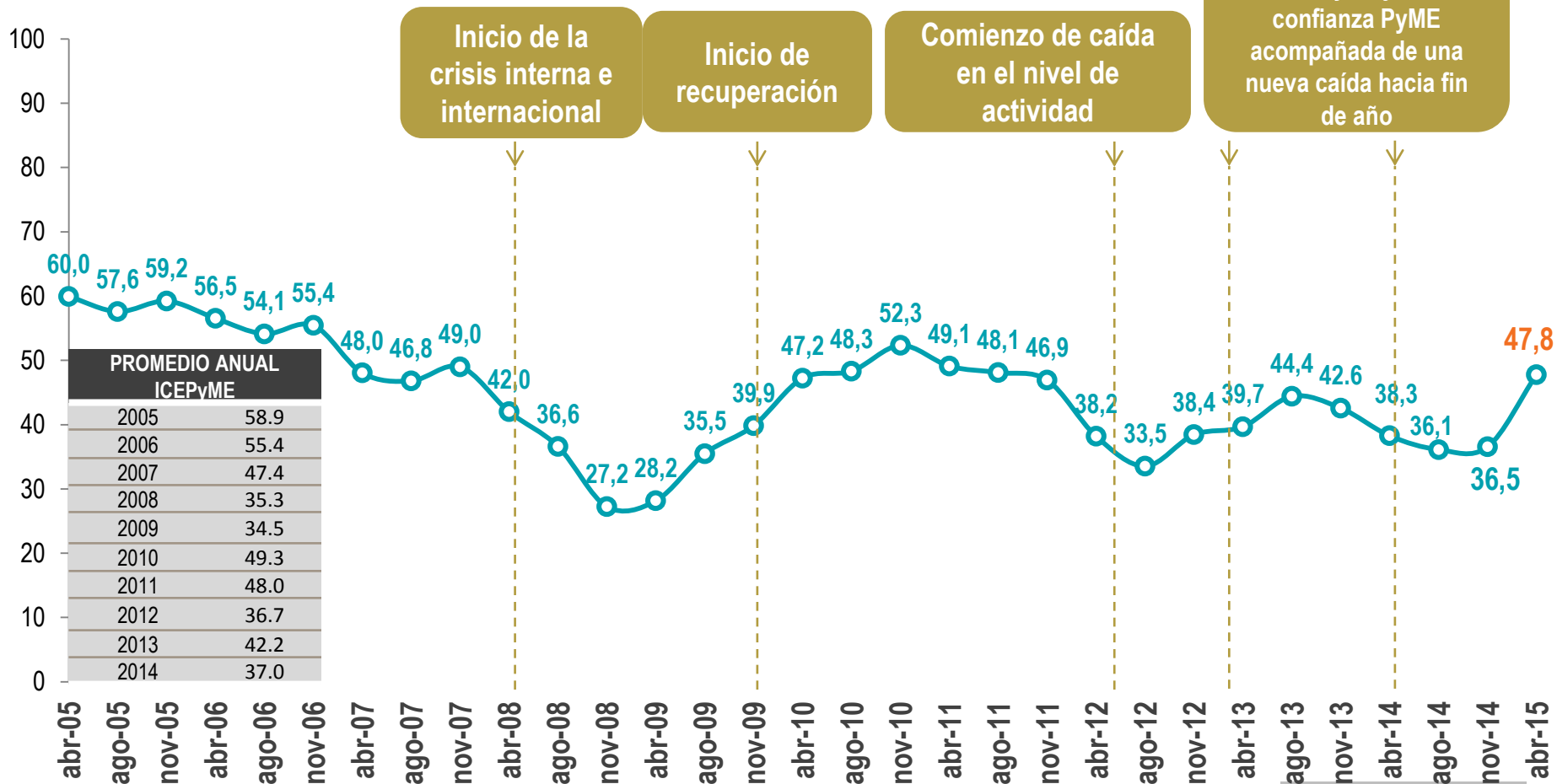
- 
- 1 El ICEPyME mide el **humor empresarial**, variable que condiciona las decisiones de producción e inversión a corto y mediano plazo en las PyME industriales.
- 
- 2 Se elabora a partir de datos recogidos en las **Encuestas Coyunturales a PyME industriales de todo el país y de Software y Servicios informáticos de CABA.**
- 
- 3 Cada empresario es consultado respecto de su sensación sobre su **empresa** (y la rentabilidad), su **sector de actividad** y el **país**.
- 
- 4 Para cada una de estas dimensiones, se le solicita al empresario que compare el presente con la situación respecto a **un año atrás (condiciones actuales)**, y con su estimación respecto a la situación **dentro de un año (expectativas futuras)**.
- 
- 5 Por último, se le pide al empresario que indique si considera que es un buen o un mal **momento para realizar inversiones** (en industria se especifica **en maquinaria y equipo**).
- 
- 6 A partir de los ejercicios estadísticos *Análisis de correspondencia* y *Análisis factorial* se confecciona el siguiente índice:  
**ICEPyME** = condiciones actuales + expectativas futuras + momento para invertir
- 
- 7 El ICEPyME puede variar **entre un mínimo de 0 y un máximo de 100 puntos**.
-

# ICEPyME – Índice de Confianza Empresarial PyME



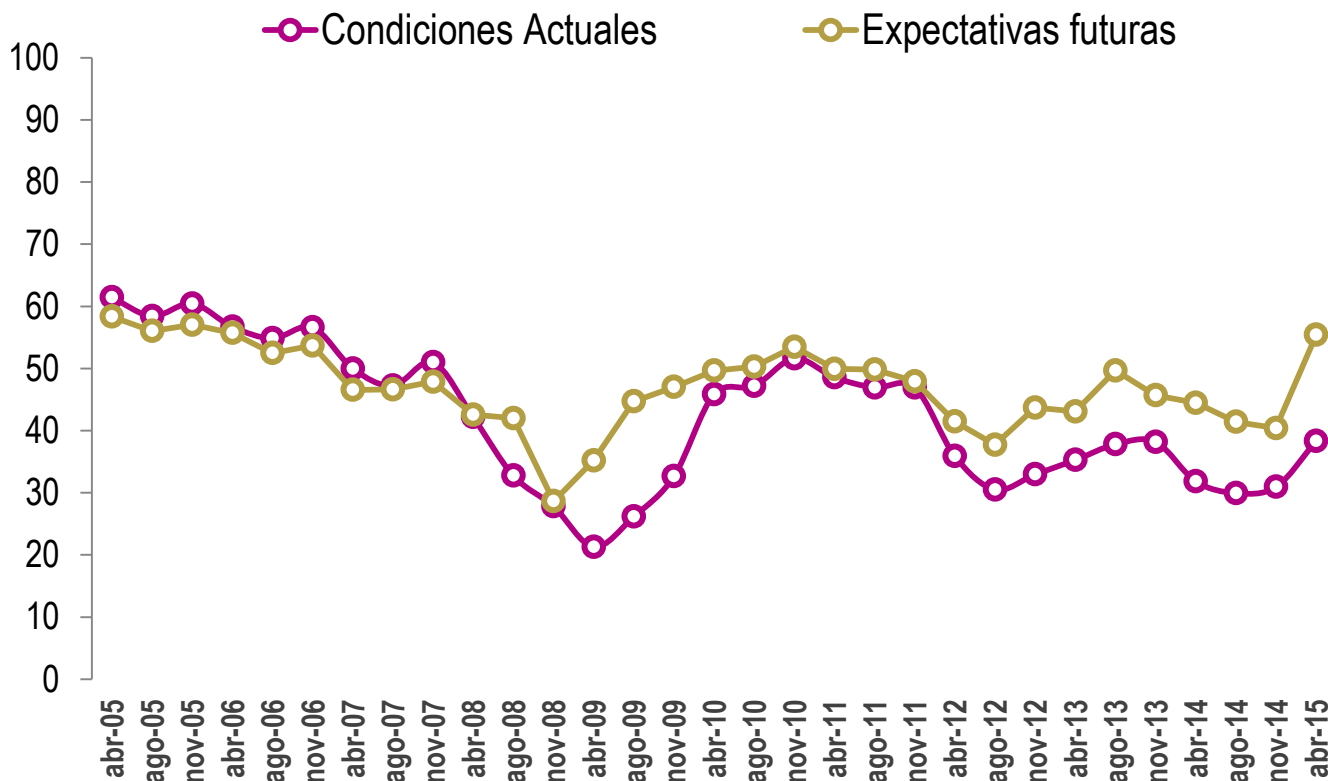
fundación  
ObservatorioPyME

En abril, el ICEPyME mostró una sustancial mejora en la confianza empresarial PyME. Así, el nivel de confianza repuntó un 30% frente al trimestre anterior, y se muestra en el mismo nivel que mediados de 2011, período previo a la etapa en que comenzó la recesión en las firmas industriales más pequeñas. Tal mejora se observa luego de un difundido pesimismo en 2014 a raíz de la recesión en las PyME y los sucesos económicos a nivel país, mostrando un cambio en las expectativas empresariales de cara a 2015/2016.



Fuente: Encuesta Coyuntural a PyME industriales. Fundación Observatorio PyME

## Condiciones actuales y Expectativas futuras



La confianza en el futuro continúa sistemáticamente por encima de la de la coyuntura y para este período esa divergencia se amplificó.

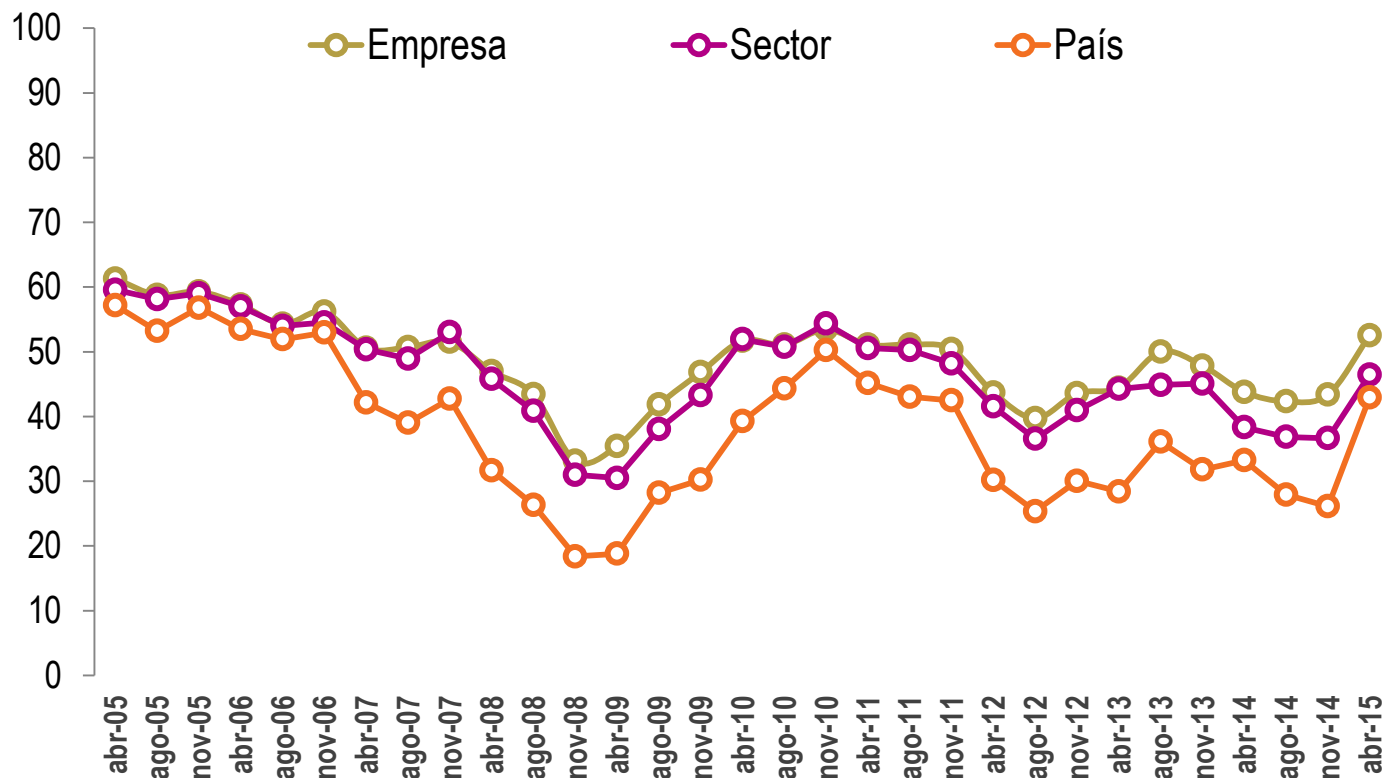
Ello se produjo a raíz de un mayor crecimiento en la confianza empresarial de cara al futuro (Expectativas futuras) frente a las Condiciones actuales. Esto se debería a que los empresarios advierten un cambio en las condiciones económicas para el próximo año pero, a la vez, evidencian cierta mejora frente al primer trimestre 2014.

# ICEPyME - Índice de Confianza Empresarial PyME



fundación  
ObservatorioPyME

Empresa, Sector de actividad y País



Durante abril, el aumento del optimismo empresarial PyME estuvo explicado, en mayor medida, por una mejor percepción a nivel País, pese a que también mejoraron los indicadores de Empresa y Sector.

La confianza en el País históricamente fue menor a la de Empresa y Sector, pero en este trimestre, los indicadores resultaron más homogéneos.

# ICEPyME - Índice de Confianza Empresaria PyME



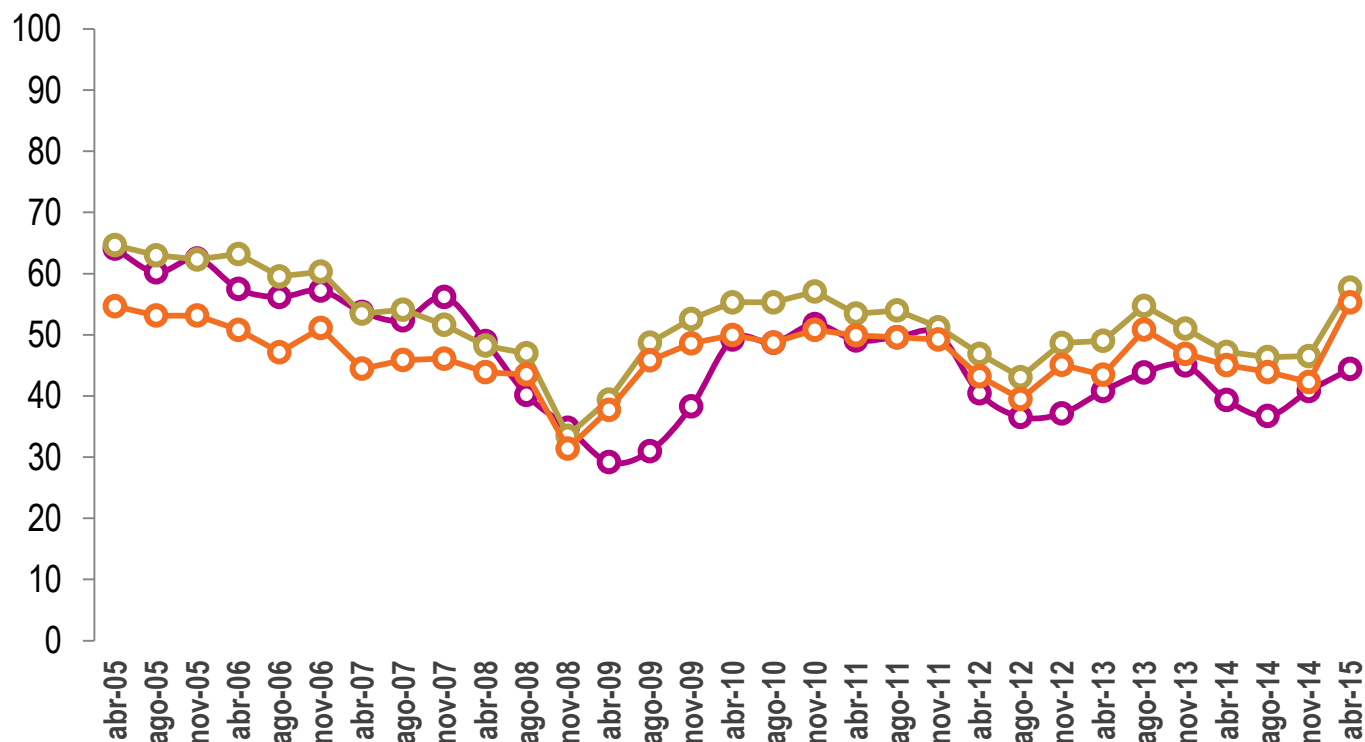
fundación  
ObservatorioPyME

## EMPRESA:

### Condiciones actuales, Expectativas futuras y Expectativas de rentabilidad



○ Condiciones Actuales      ○ Expectativas futuras



A nivel Empresa, la mejora en la confianza estuvo dada por las mejores percepciones de cara al futuro, dadas por Expectativas futuras y de Rentabilidad.

No obstante, los empresarios acusaron una mejora en la coyuntura en el primer trimestre del año. De todos modos, al compararse frente a años anteriores, se asimila a las percepciones que tenían los empresarios durante el 2013. En otras palabras, la recuperación frente a 2014 se explica por los eventos económicos en ese año que dificultaron el desempeño PyME.

Fuente: Encuesta Coyuntural a PyME industriales. Fundación Observatorio PyME

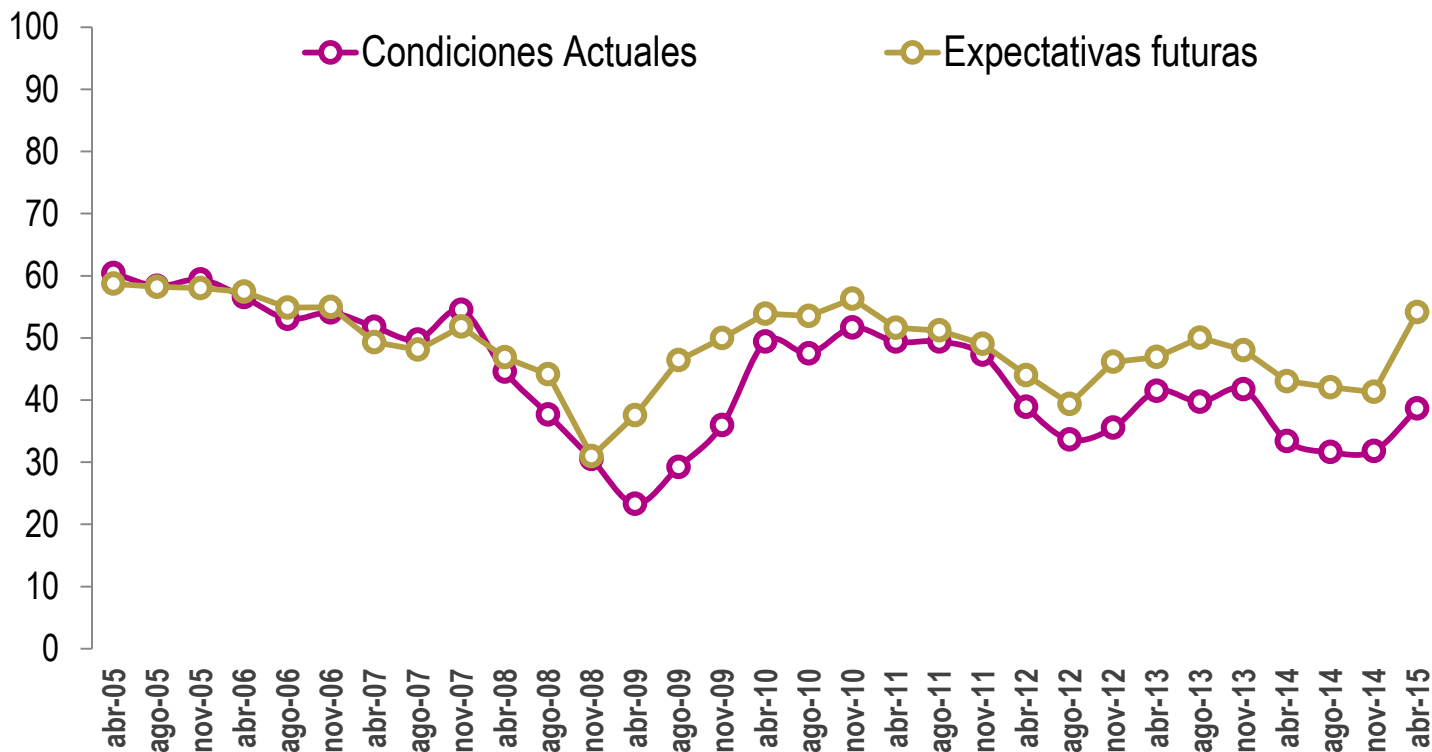
# ICEPyME - Índice de Confianza Empresarial PyME



fundación  
ObservatorioPyME

## SECTOR:

### Condiciones actuales y Expectativas futuras



La confianza en el Sector de actividad también mejoró frente a noviembre 2014, en donde las Expectativas futuras determinaron este mayor crecimiento. En este sentido, la confianza empresarial sobre el futuro del sector es mayor frente a noviembre de 2013 pero la percepción sobre las Condiciones actuales sigue siendo menor en relación a ese período.



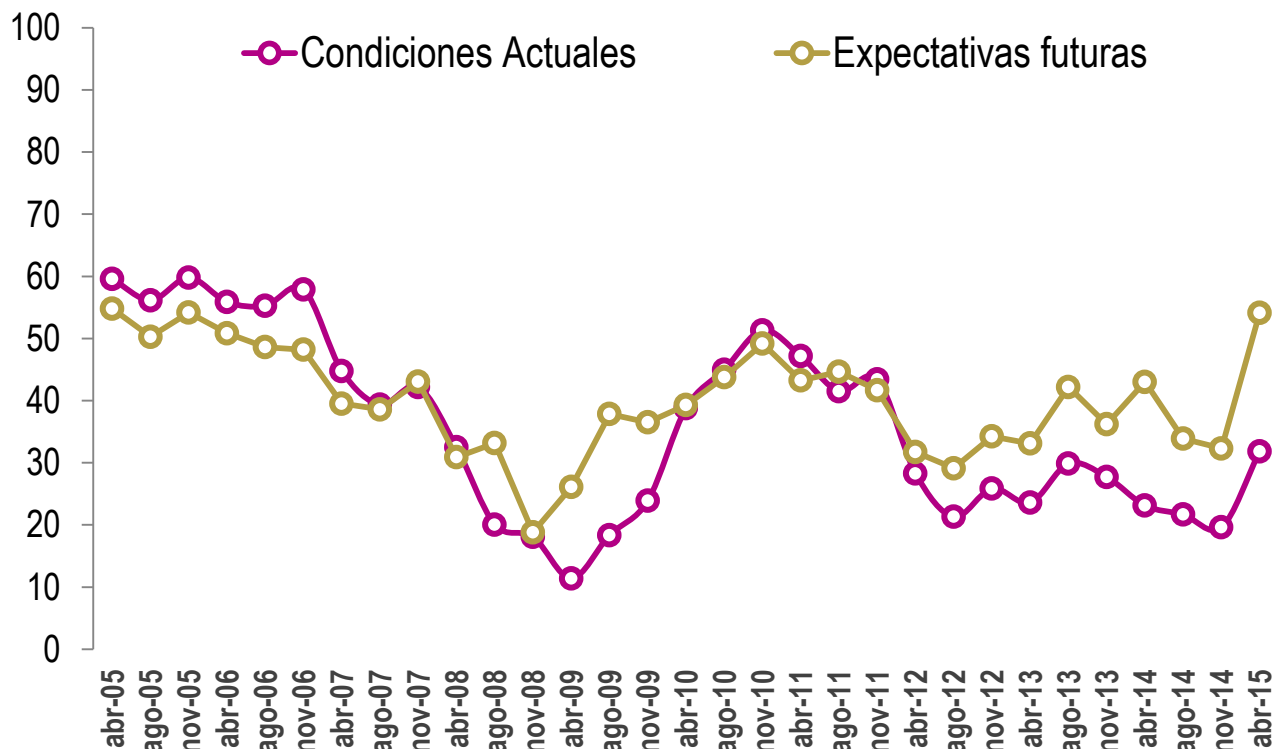
# ICEPyME - Índice de Confianza Empresaria PyME



fundación  
ObservatorioPyME

PAÍS:

Condiciones actuales y Expectativas futuras



Hacia abril, el nivel de confianza en el País mejoró sustancialmente, tanto en la percepción de las Condiciones actuales y, especialmente, de las Expectativas futuras.

El cambio en este indicador se fundamenta en que a fines de 2015 se producirá el recambio en las autoridades del Poder Ejecutivo y Legislativo, lo que induce cambios en la forma en que los empresarios se posicionan de cara al futuro. A la vez, luego de atravesados sucesos macroeconómicos importantes y desfavorables (tipo de cambio, deuda soberana, restricción externa), que incrementaron el pesimismo empresarial, se registra cierta estabilidad económica que mejora la percepción de la coyuntura del País y mejora su confianza.

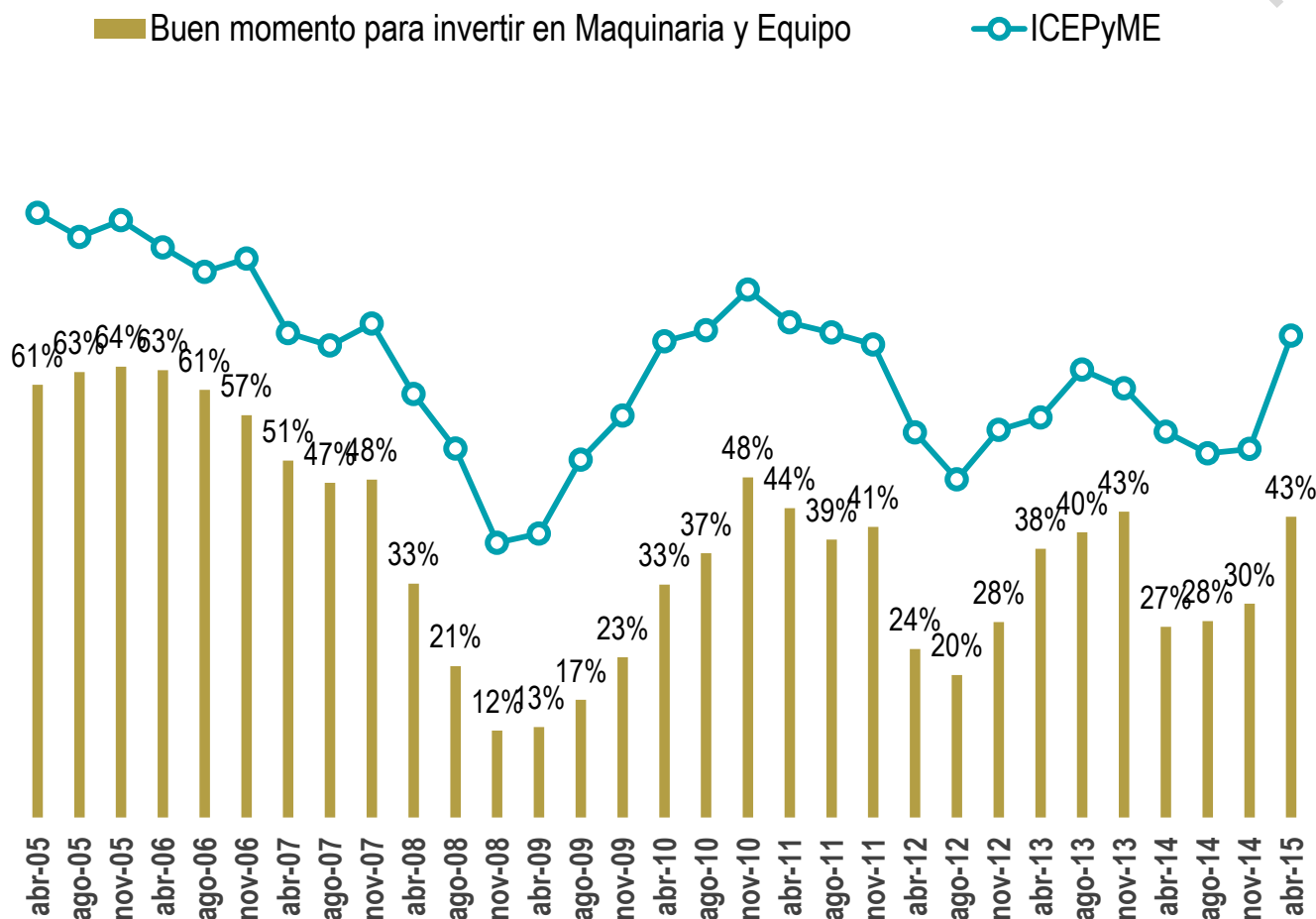
Fuente: Encuesta Coyuntural a PyME industriales. Fundación Observatorio PyME

# ICEPyME - Índice de Confianza Empresaria PyME



fundación  
ObservatorioPyME

¿Considera que el actual es un buen o un mal momento para invertir en maquinaria y equipo? % DE EMPRESAS



La confianza de los empresarios PyME es un condicionante en sus decisiones de inversión. La mejora en el nivel de confianza de abril, traccionada por Expectativas Futuras, mostró su correlato con la percepción de los empresarios para realizar inversiones en la actualidad. De hecho, el 43% de los empresarios industriales PyME considera que es un buen momento para invertir en Maquinaria y Equipo, 13% mayor a los datos que se reportaban en noviembre 2014. De todas formas, la situación es equivalente a la de finales de 2013 y dista de ser igual de favorable a la que se observaba previo a la crisis internacional de 2008.

Fuente: Encuesta Coyuntural a PyME industriales. Fundación Observatorio PyME

**La Encuesta Coyuntural a PyME industriales – Primer trimestre de 2015** es una de las encuestas que periódicamente realiza la Fundación Observatorio PyME, en aras de cumplir con su misión, que consiste en promover la valorización cultural del rol de las pequeñas y medianas empresas en la sociedad, la investigación microeconómica aplicada y las políticas públicas de apoyo al desarrollo productivo.

El objetivo de esta encuesta es analizar el desempeño económico de las PyME industriales durante el trimestre precedente y el último trimestre del año anterior, individualizar las principales problemáticas del sector, conocer las expectativas de los empresarios y medir el humor empresarial.


Características:

- La selección de las empresas se realizó mediante un muestreo probabilístico estratificado por sector industrial y cantidad de ocupados. La muestra está conformada por 400 empresas de todo el país, se extrajo de un directorio de empresas industriales PyME representativo del total de las PyME de la industria manufacturera argentina que el Observatorio PyME utiliza para la realización de sus encuestas estructurales anuales.
- Universo de estudio: empresas clasificadas entre los CIIU 15 y 37 de la CIIU Rev.3.1.
- Periodicidad trimestral
- Los datos fueron recogidos mediante encuestas autoadministradas realizadas durante el mes de abril de 2015. Se encuestaron 399 empresas.

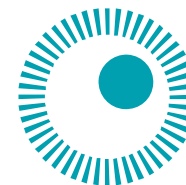
Av. Córdoba 320, 6° Piso | C1054AAP  
Ciudad Autónoma de Buenos Aires  
Tel.: +5411 4018-6510 | Fax: +5411 4018-6530  
info@observatoriopyme.org.ar

[www.observatoriopyme.org.ar](http://www.observatoriopyme.org.ar)

[www.pymeregionales.org.ar](http://www.pymeregionales.org.ar)

 Fundación Observatorio PyME

 @FOPyME



fundación  
ObservatorioPyME

Socios fundadores

