

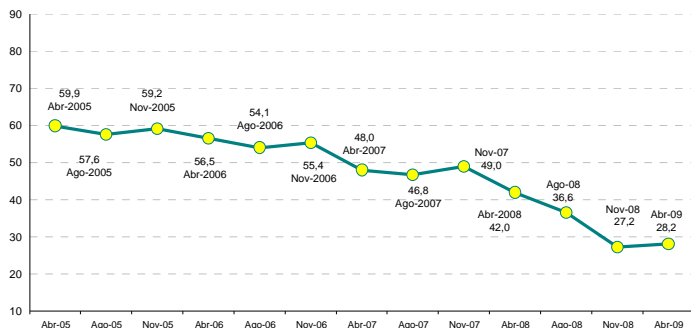


Mayo de 2009 – N° 1

El ICEPyME es un índice de confianza que mide el humor empresarial, variable que condiciona las decisiones de producción e inversión a corto y mediano plazo en las PyME industriales. El siguiente informe ha sido realizado a partir de los datos recabados en la Primera Encuesta Coyuntural de 2009 a PyME industriales. La recolección de datos se realizó durante el mes de noviembre, siendo contactadas las 430 empresas industriales de todo el país que integran este panel.

Evolución del ICEPyME. Resultados agregados

Gráfico 1 Índice de Confianza Empresaria PyME (ICEPyME)



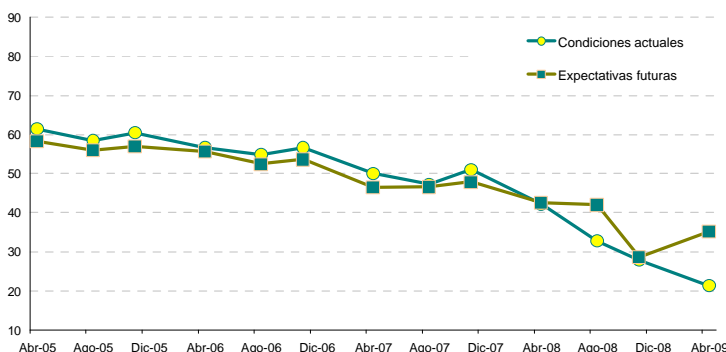
El nivel de confianza empresarial del mes de abril se mantuvo en un nivel similar al de la última medición de 2008. El índice midió 28 puntos, y si bien en términos trimestrales la variación es casi nula, este retroceso en la confianza significa una baja del ICEPyME del 33% con respecto al mes de abril de 2008. De esta manera, el índice se sitúa 20 puntos por debajo del promedio de toda la serie.

Como se refleja en el Gráfico 2, la estabilización del índice general en el mismo nivel de noviembre de 2008 es resultado de las direcciones opuestas tomadas por sus dos componentes en la última medición.

El componente *condiciones actuales* continuó cayendo fuertemente durante el primer trimestre del año, tendencia que se viene acentuando desde fines de 2007. Así, el subíndice condiciones actuales volvió a ubicarse en su nivel más bajo, midiendo 21 puntos en abril de 2009. Esto significa una caída trimestral del 24% y del 50% en términos interanuales.

En cambio, el componente *condiciones futuras* mostró el comportamiento opuesto reflejando una recuperación. Después de alcanzar su nivel mínimo -desde el inicio de la medición- en noviembre de 2008 (29 puntos), el componente condiciones futuras se recuperó alcanzando un registro de 35 puntos en abril de 2009. Esto significa una recuperación del 23% en relación a noviembre de 2008, si bien en términos interanuales continúa observándose una variación negativa del 17%.

Gráfico 2 Condiciones actuales y expectativas futuras



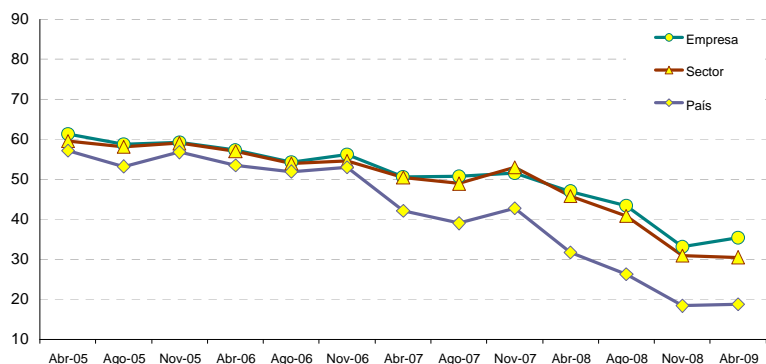
Cuadro 1 Evaluación del contexto a la hora de invertir en maquinaria y equipo, % de respuestas

	Buen Momento	Mal Momento
Abr-05	61	39
Ago-05	63	37
Nov-05	64	36
Abr-06	63	37
Ago-06	61	39
Nov-06	57	43
Abr-07	51	49
Ago-07	47	53
Nov-07	48	52
Abr-08	33	67
Ago-08	21	79
Nov-08	12	88
Abr-09	13	87

En congruencia con los resultados anteriores, es esperable observar una gran proporción de empresarios que evalúan negativamente la coyuntura para realizar inversiones en maquinarias y equipos. Casi la totalidad (87%) de los industriales PyME coinciden en que se trata de un mal momento para realizar inversiones en maquinaria y equipo. Sin embargo, es importante destacar que, si bien se ubica en un porcentaje elevado, la proporción de empresarios que considera que es un mal momento para invertir no se incrementó en relación a noviembre de 2008.

Evolución del ICEPyME. Componentes Empresa, Sector y País

Gráfico 3 ICEPyME en la empresa, el sector y el país

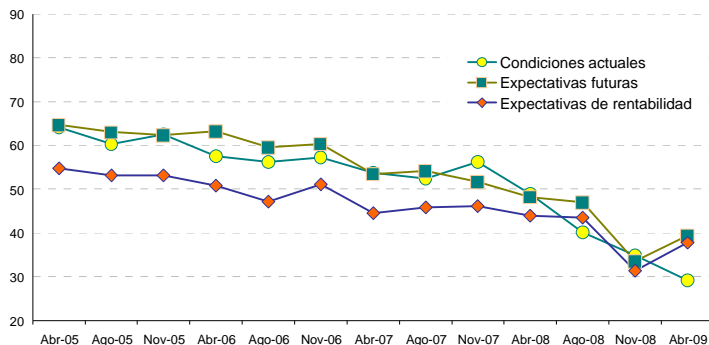


El ICEPyME permite analizar la perspectiva de los industriales PyME sobre la coyuntura y las condiciones futuras de la propia empresa, de la situación de los sectores de actividad y del país. De este análisis surgen conclusiones interesantes que permiten explicar con mayor detalle el comportamiento del índice general.

Como se observa en el Gráfico 3, estos tres componentes (empresa, sector y país) en la medición de abril de 2009 se ubicaron en niveles similares a los de la última medición de 2008. Únicamente en el componente empresa se observa una ligera mejora en comparación a la medición previa.

Sin embargo, en términos interanuales los tres componentes continúan en niveles de confianza muy por debajo de los registros de abril de 2008.

Gráfico 4 Evaluación de los industriales PyME sobre su empresa



La empresa. El componente **empresa** mide la evaluación de los empresarios sobre la situación actual en relación a la de hace un año, y las expectativas sobre la evolución de su empresa en general y, en particular, sobre la de la rentabilidad para el año próximo. La medición de abril (Gráfico 3) arroja un valor del componente de 35 puntos, que representa una variación positiva del 7% en relación al registro de noviembre de 2008. Sin embargo, en términos interanuales este valor significa una variación negativa del 25% en comparación a abril de 2008.

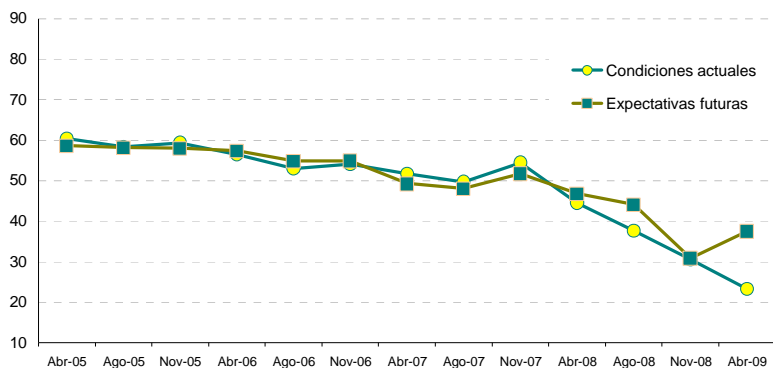
Estos resultados reflejan el comportamiento de tres subíndices: *condiciones actuales*, *expectativas futuras* y *expectativas de rentabilidad*. La opinión de los industriales PyME sobre la situación actual de su empresa en relación a la de un año atrás se resume en el subíndice *condiciones actuales*, que continuó su tendencia a la baja iniciada a fines de 2007. De esta manera, volvió a alcanzar un nuevo nivel mínimo en los 29 puntos, lo cual representa una caída trimestral del 16% y del 40% en relación a un año atrás. El 72% de los empresarios considera que la situación actual de su empresa es peor a la de un año atrás, cuando en abril de 2008 esto era así para el 33% de los industriales.

Por su parte, las expectativas sobre la situación económica futura de las empresas se resumen en el componente *expectativas futuras*. Este subíndice muestra una dirección opuesta al de *condiciones actuales* en la medición de abril pasado, reflejando una mejora relativa de las percepciones sobre la condición futura de la empresa. Así, el subíndice se ubicó en los 39 puntos en el mes de abril, 5 puntos por encima de la medición de noviembre de 2008 aunque 9 puntos por debajo de abril de ese año.

Esta recuperación trimestral del subíndice se explica por la disminución del porcentaje de empresarios que considera que las condiciones de su firma durante los próximos 12 meses serán peores a las actuales (49% contra un 64% en noviembre de 2008).

El componente empresa se completa con las perspectivas sobre la evolución de la rentabilidad durante el próximo año. El componente correspondiente (*expectativas de rentabilidad*) también experimentó una mejora, revirtiendo el comportamiento mostrado en la medición anterior. En abril midió 38 puntos significando un aumento del 20% en relación a la última medición de 2008, pero una caída del 14% en relación a un año atrás.

Gráfico 5 Evaluación de los industriales PyME sobre su sector de actividad



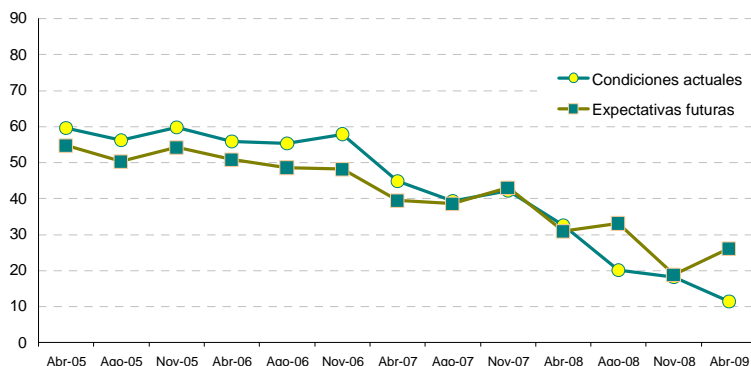
El sector de actividad. Por su parte, el componente **sector** mide las opiniones de los empresarios sobre la situación de la rama de actividad a la que pertenecen con respecto a la de un año atrás y sus proyecciones futuras.

Como resultado de estas percepciones, la confianza empresaria sobre la rama de actividad industrial se mantuvo en el mismo nivel de la última medición de 2008 (31 puntos). Esto es el resultado de dos efectos opuestos, que se contrarrestan, tomados por cada uno de sus componentes: *condiciones actuales* y *expectativas futuras*.

La confianza de los empresarios sobre la situación actual de su sector respecto a un año atrás (*condiciones actuales*) continúa la tendencia a la baja que se advierte desde fines de 2007. Así, este componente alcanzó por cuarta vez consecutiva un nivel mínimo, ubicándose en los 23 puntos.

En cambio, las perspectivas de aquí a un año mejoraron –en términos relativos– en la última medición. Esto se debe a que, cuando en noviembre último el 8% de los empresarios consideraba que la situación de su país en un año sería mejor, este porcentaje ascendió al 17% en abril de 2009.

Gráfico 6 Evaluación empresaria sobre el país



El país. Desde principios de 2008 la confianza empresaria en el **país** comenzó a retroceder considerablemente, alcanzando niveles mínimos medición tras medición. Sin embargo, en abril de 2009 se frenó esa tendencia, y el componente país se ubicó en el mismo nivel de noviembre de 2008 (18 puntos).

Este comportamiento del índice se debe, al igual que en *empresa* y *sector*, a que se contrarrestan las direcciones opuestas tomadas por los componentes *condiciones actuales* y *expectativas futuras*.

La evaluación empresaria de la situación actual del país con relación a un año atrás (*condiciones actuales*) continuó siendo negativa y se situó en su nivel más bajo desde el inicio de la medición: 11 puntos. Casi la totalidad de los empresarios (97%) considera que las condiciones actuales del país son peores que las de un año atrás.

En cambio, el componente *expectativas futuras* mostró una mejora pasando de 19 puntos en noviembre de 2008 a 26 puntos en abril de 2009. Esto se debe a que se incrementó la proporción de empresarios que considera que la situación del país de aquí a un año será mejor (del 6% en noviembre de 2008 al 10% en la medición de abril último) o igual (del 10% en noviembre de 2008 a 20% en abril de 2009). Como contrapartida, se redujo el porcentaje de industriales PyME que expresaron que las condiciones del país dentro de un año serán peores (del 84% en noviembre de 2008 al 70% en la medición de abril pasado).

En resumen, con la medición de abril el ICEPyME se ubicó en un nivel muy similar al registro de noviembre de 2008. Esto ocurrió como resultado de las direcciones opuestas que tomaron los componentes *condiciones actuales* y *expectativas futuras* tanto en relación a la propia empresa como al sector de actividad y el país. En este sentido, teniendo en cuenta la mejora relativa de las expectativas futuras de los empresarios, es válido pensar que el pesimismo empresario alcanzó su piso.

Anexo

Resultados agregados

ICEPyME													
	Abr-05	Ago-05	Nov-05	Abr-06	Ago-06	Nov-06	Abr-07	Ago-07	Nov-07	Abr-08	Ago-08	Nov-08	Abr-09
Media	60,0	57,6	59,2	56,5	54,1	55,4	48,0	46,8	49,0	42,0	36,6	27,2	28,2
Var medición anterior		-4,0%	2,9%	-4,5%	-4,3%	2,4%	-13,3%	-2,6%	4,7%	-14,3%	-12,9%	-25,5%	3,4%
Var igual mes año anterior				-5,7%	-6,0%	-6,4%	-15,0%	-13,5%	-11,6%	-12,6%	-21,8%	-44,4%	-33,0%

Condiciones actuales													
	Abr-05	Ago-05	Nov-05	Abr-06	Ago-06	Nov-06	Abr-07	Ago-07	Nov-07	Abr-08	Ago-08	Nov-08	Abr-09
Media	61,42	58,43	60,44	56,70	54,86	56,59	49,99	47,23	50,99	42,17	32,7	27,8	21,3
Var medición anterior		-4,9%	3,4%	-6,2%	-3,3%	3,2%	-11,7%	-5,5%	8,0%	-17,3%	-22,3%	-15,0%	-23,5%
Var igual mes año anterior				-7,7%	-6,1%	-6,4%	-11,8%	-13,9%	-9,9%	-15,6%	-30,7%	-45,4%	-49,5%

Expectativas futuras													
	Abr-05	Ago-05	Nov-05	Abr-06	Ago-06	Nov-06	Abr-07	Ago-07	Nov-07	Abr-08	Ago-08	Nov-08	Abr-09
Media	58,4	56,0	57,0	55,7	52,5	53,7	46,5	46,6	47,9	42,6	42,0	28,6	35,2
Var medición anterior		-4,0%	1,8%	-2,3%	-5,8%	2,3%	-13,3%	0,2%	2,7%	-11,1%	-1,3%	-31,8%	22,9%
Var igual mes año anterior				-4,5%	-6,4%	-5,9%	-16,5%	-11,1%	-10,8%	-8,5%	-9,9%	-40,2%	-17,3%

Evaluación del contexto a la hora de invertir en maquinaria y equipo													
	Abr-05	Ago-05	Nov-05	Abr-06	Ago-06	Nov-06	Abr-07	Ago-07	Nov-07	Abr-08	Ago-08	Nov-08	Abr-09
Buen Momento	61	63	64	63	61	57	51	47	48	36	21	12	13
Mal Momento	39	37	36	37	39	43	49	53	52	64	79	88	87

Resultados desagregados

La empresa

Indice EMPRESA													
	Abr-05	Ago-05	Nov-05	Abr-06	Ago-06	Nov-06	Abr-07	Ago-07	Nov-07	Abr-08	Ago-08	Nov-08	Abr-09
Media	61,3	58,8	59,3	57,3	54,3	56,2	50,6	50,7	51,5	47,0	43,4	33,1	35,4
Var medición anterior		-4,1%	0,9%	-3,4%	-5,2%	3,5%	-10,0%	0,2%	1,6%	-8,8%	-7,6%	-23,7%	6,9%
Var igual mes año anterior				-6,5%	-7,6%	-5,2%	-11,7%	-6,6%	-8,3%	-7,2%	-14,4%	-35,7%	-24,6%

Evaluación empresarial de la situación actual de su Empresa													
	Abr-05	Ago-05	Nov-05	Abr-06	Ago-06	Nov-06	Abr-07	Ago-07	Nov-07	Abr-08	Ago-08	Nov-08	Abr-09
Sustancialmente mejor	10,2	8,9	8,5	4,8	6,7	6,1	5,2	3,21	4,87	3,41	1,49	1,06	2,67
Levemente mejor	47,1	45,0	49,9	41,2	36,8	42,6	32,7	30,9	40,0	24,3	17,6	17,5	8,2
Igual	33,0	27,4	26,7	34,8	32,3	27,0	37,5	40,3	32,0	40,5	30,0	18,7	17,5
Levemente peor	8,2	15,4	12,9	17,7	23,1	22,6	22,6	23,4	21,3	28,9	41,9	45,2	46,5
Sustancialmente peor	1,5	3,3	2,0	1,5	1,2	1,7	2,0	2,2	1,8	2,9	9,0	17,6	25,2

Evaluación empresarial de la situación futura de su Empresa													
	Abr-05	Ago-05	Nov-05	Abr-06	Ago-06	Nov-06	Abr-07	Ago-07	Nov-07	Abr-08	Ago-08	Nov-08	Abr-09
Sustancialmente mejor	8,1	4,8	3,0	8,2	8,4	3,5	4,3	4,2	3,0	1,5	1,5	0,0	0,4
Levemente mejor	51,4	50,7	47,8	48,5	38,2	49,6	29,0	29,8	30,6	21,5	27,5	13,2	17,7
Igual	31,9	36,4	40,2	32,0	37,8	31,9	44,5	45,8	39,2	48,2	32,8	22,8	32,8
Levemente peor	7,9	7,7	7,1	10,6	14,5	14,7	20,2	18,8	24,6	25,6	33,8	48,7	37,3
Sustancialmente peor	0,7	0,4	0,3	0,7	1,2	0,3	1,9	1,5	2,7	3,3	4,4	15,2	11,8

Percepción empresarial sobre la rentabilidad futura de su Empresa													
	Abr-05	Ago-05	Nov-05	Abr-06	Ago-06	Nov-06	Abr-07	Ago-07	Nov-07	Abr-08	Ago-08	Nov-08	Abr-09
Sustancialmente mejor	2,5	2,7	1,5	3,9	1,5	1,3	1,6	1,21	1,8	0,8	1,6	0,0	0,0
Levemente mejor	36,4	31,8	32,7	30,2	21	35,2	20,4	24,5	20,5	20,8	18,7	9,2	19,2
Igual	39,8	41,6	43,9	35,8	44,3	31,4	36,2	34,5	41,0	36,5	36,9	24,8	26,4
Levemente peor	20,0	23,3	20,7	28,5	31	30,7	38,1	36,2	34,0	38,0	38,1	48,6	40,5
Sustancialmente peor	1,3	0,6	1,2	1,6	2,2	1,4	3,8	3,6	2,7	3,9	4,8	17,5	13,9

El sector de actividad

Indice SECTOR													
	Abr-05	Ago-05	Nov-05	Abr-06	Ago-06	Nov-06	Abr-07	Ago-07	Nov-07	Abr-08	Ago-08	Nov-08	Abr-09
Media	59,6	58,1	59,0	57,0	54,0	54,5	50,4	48,9	53,0	47,3	40,8	31,0	30,5
Var medición anterior		-2,4%	1,5%	-3,4%	-5,3%	1,0%	-7,6%	-2,9%	8,3%	-10,8%	-10,8%	-24,1%	-1,6%
Var igual mes año anterior				-4,3%	-7,2%	-7,6%	-11,6%	-9,3%	-2,8%	-6,1%	-16,5%	-41,6%	-33,4%

Evaluación empresarial de la situación actual de su Sector de actividad													
	Abr-05	Ago-05	Nov-05	Abr-06	Ago-06	Nov-06	Abr-07	Ago-07	Nov-07	Abr-08	Ago-08	Nov-08	Abr-09
Sustancialmente mejor	8,9	7,1	7,5	4,8	3,1	2,2	4,4	1,8	4,0	1,6	0,2	0,5	0,5
Levemente mejor	43,7	40,5	44,2	35,8	34,4	19,4	30,4	27,5	33,1	21,3	14,7	7,9	3,6
Igual	30,2	33,3	28,9	41,8	37,0	40,1	35,8	39,4	40,1	35,1	29,1	22,5	16,8
Levemente peor	14,6	16,8	17,3	15,9	22,7	36,6	27,9	30,4	22,5	38,1	47,6	51,2	48,7
Sustancialmente peor	2,6	2,3	2,1	1,7	2,8	1,8	1,5	0,9	0,3	4,0	8,5	17,9	30,9

Perceptivas empresarias sobre de la situación futura de su Sector de actividad													
	Abr-05	Ago-05	Nov-05	Abr-06	Ago-06	Nov-06	Abr-07	Ago-07	Nov-07	Abr-08	Ago-08	Nov-08	Abr-09
Sustancialmente mejor	5,0	2,5	4,2	4,4	2,9	2,9	3,06	0,69	1,1	2,0	0,8	0,0	0,5
Levemente mejor	39,8	40,8	34,9	38,0	33,8	34,7	22,44	25,93	29,5	23,7	25,6	8,5	16,7
Igual	41,5	44,5	50,2	42,2	44,6	42,5	46,11	42,15	47,3	39,7	31,0	25,4	28,3
Levemente peor	12,4	11,4	10,3	13,7	17,2	19,2	26,38	27,58	20,0	31,1	35,0	47,7	41,7
Sustancialmente peor	1,3	0,8	0,4	1,7	1,4	0,8	2	3,65	2,2	3,6	7,8	18,5	12,8

El país

Indice PAIS													
	Abr-05	Ago-05	Nov-05	Abr-06	Ago-06	Nov-06	Abr-07	Ago-07	Nov-07	Abr-08	Ago-08	Nov-08	Abr-09
Media	57,2	53,2	56,8	53,5	51,9	53,0	42,2	39,0	42,7	31,7	26,3	18,4	18,8
Var medición anterior		-7,0%	6,7%	-5,8%	-3,0%	2,0%	-20,4%	-7,5%	9,6%	-25,9%	-16,9%	-30,2%	2,2%
Var igual mes año anterior				-6,4%	-2,4%	-6,8%	-21,2%	-24,9%	-19,3%	-24,8%	-32,5%	-57,0%	-40,7%

Evaluación empresarial de la situación actual del País													
	Abr-05	Ago-05	Nov-05	Abr-06	Ago-06	Nov-06	Abr-07	Ago-07	Nov-07	Abr-08	Ago-08	Nov-08	Abr-09
Sustancialmente mejor	5,6	4,2	3,5	4,0	3,2	3,4	2,8	1,4	1,1	2,6	0,4	0,6	0,0
Levemente mejor	50,3	44,2	50,7	40,8	36,4	41,5	25,5	17,8	15,6	9,3	5,7	4,3	0,2
Igual	24,1	25,1	28,0	30,9	39,0	38,8	27,8	23,0	36,5	20,1	5,1	5,2	3,2
Levemente peor	16,7	25,2	17,1	23,4	20,9	15,6	39,5	52,2	44,6	51,5	51,3	46,7	38,6
Sustancialmente peor	3,3	1,3	0,7	0,9	0,4	0,6	4,4	5,5	2,3	16,6	37,5	43,2	58,0

Perceptivas empresarias sobre de la situación futura del País													
	Abr-05	Ago-05	Nov-05	Abr-06	Ago-06	Nov-06	Abr-07	Ago-07	Nov-07	Abr-08	Ago-08	Nov-08	Abr-09
Sustancialmente mejor	4,1	2,8	1,5	2,5	1,3	1,3	1,5	0,9	1,6	0,5	1,4	0,6	1,2
Levemente mejor	37,2	29,6	35,6	27,4	25,1	24,8	17,2	17,1	20,5	11,1	15,6	5,2	9,2
Igual	34,6	37,4	43,2	44,7	42,3	41,1	31,0	27,6	33,9	20,1	22,2	9,8	19,7
Levemente peor	21,9	26,3	17,6	21,7	29,1	31,1	41,6	44,5	36,6	48,8	36,0	37,7	32,8
Sustancialmente peor	2,2	3,9	2,1	3,7	2,2	1,7	8,7	10,0	1,6	19,5	24,8	46,8	37,2

Nota Metodológica – Encuesta Coyuntural a PyME industriales

La Encuesta Coyuntural tiene como objetivo analizar el desempeño económico de las PyME industriales durante el trimestre precedente y sus perspectivas en el corto plazo, la individualización de las principales problemáticas del sector, y el conocimiento de las expectativas de los empresarios y su opinión sobre temas de la coyuntura.

Universo de Estudio y Diseño Muestral

El universo de estudio de esta encuesta son todas las empresas industriales que se encuentran clasificadas entre los códigos 15 y 37 de la clasificación internacional industrial uniforme revisión 3.1. de las Naciones Unidas y que cuentan con una cantidad total de ocupados que oscila entre 10 y 200.

La selección de las empresas se realizó mediante un muestreo probabilístico estratificado por sector industrial y por cantidad de personal ocupado. La muestra, conformada por 430 empresas de todo el país, se extrajo de un directorio de 1.000 empresas industriales PyME seleccionado por el Instituto Nacional de Estadísticas y Censos (INDEC) como representativo del total de las Pequeñas y Medianas Empresas de la Industria Manufacturera Argentina que el Observatorio PyME utiliza para la realización de sus Encuestas Estructural Anuales.

Relevamiento de Datos

Los datos fueron recogidos mediante encuestas autoadministradas realizadas durante los meses de octubre y noviembre de 2008.

Descripción del Panel

A continuación se presentan valores de monto de venta y personal ocupado que detallan las dimensiones de las empresas del panel encuestado.

	El 25% de las empresas es menor a...	El 50% de las empresas es menor a...
Total Ventas 2007 (en miles de \$)	\$2.623	\$4.941
Personal Ocupado Diciembre 2007	20	33

Nota: Estos valores surgen de trabajar los datos del panel sin utilizar las ponderaciones de la estratificación muestral.

Cuestionario a empresarios:

EXPECTATIVAS DEL EMPRESARIO... ...sobre su EMPRESA

¿Cómo considera la situación económica ACTUAL de su empresa con respecto a la de HACE UN AÑO?

- Sustancialmente mejor
- Levemente mejor
- Igual
- Levemente peor
- Sustancialmente peor

¿Cómo cree que será la situación económica de su empresa DENTRO DE UN AÑO?

- Sustancialmente mejor
- Levemente mejor
- Igual
- Levemente peor
- Sustancialmente peor

¿Cómo cree que será la RENTABILIDAD de su empresa DENTRO DE UN AÑO?

- Sustancialmente mejor
- Levemente mejor
- Igual
- Levemente peor
- Sustancialmente peor

...sobre su ACTIVIDAD INDUSTRIAL

¿Cómo considera la situación económica ACTUAL de su actividad con respecto a la de HACE UN AÑO?

- Sustancialmente mejor
- Levemente mejor
- Igual
- Levemente peor
- Sustancialmente peor

¿Cómo cree que será la situación económica de su actividad DENTRO DE UN AÑO?

- Sustancialmente mejor
- Levemente mejor
- Igual
- Levemente peor
- Sustancialmente peor

...sobre el PAÍS

¿Cómo considera la situación económica ACTUAL del país con respecto a la de HACE UN AÑO?

- Sustancialmente mejor
- Levemente mejor
- Igual
- Levemente peor
- Sustancialmente peor

¿Cómo cree que será la situación económica del país DENTRO DE UN AÑO?

- Sustancialmente mejor
- Levemente mejor
- Igual
- Levemente peor
- Sustancialmente peor

...entonces

¿Piensa que este es un buen o mal momento para invertir en MAQUINARIA Y EQUIPO?

- Es un BUEN momento
- Es un MAL momento