

fundación
ObservatorioPyme

Información e ideas para la acción

La Coyuntura de las PyME industriales

Segundo Trimestre de 2014 y
perspectivas para el año en curso



Desempeño en el Segundo Trimestre de 2014

- n En el II trimestre del año las cantidades vendidas de las PyME industriales disminuyeron 1,4% respecto al I trimestre del año, en forma desestacionalizada.
- n En términos interanuales, se observa una dinámica fuertemente contractiva, con una disminución del 15,5% de las ventas reales, que se consolida en niveles apenas por encima de los de 2013.
- n Dado que la producción industrial agregada, donde predominan las grandes empresas, muestra una merma de solo 3% (EMI), se amplía la brecha productiva entre las firmas más pequeñas y las más grandes, que se evidencia incluso dentro del mismo segmento PyME (entre pequeñas y medianas).
- n En el II trimestre del año, la industria PyME maderera, electrónica, Autopartes y Productos de caucho y plástico exhibieron caídas superiores al 20% en las ventas reales, aunque todos los sectores mostraron bajas sustanciales.



Desempeño en el Segundo Trimestre de 2014

- n En términos de Ocupación, la caída intertrimestral en el nivel fue de 1,4%, que en forma interanual representó 1,5% menos de ocupados en estas empresas.
- n Esta baja interanual PyME confirmó el comportamiento exhibido por el agregado de la industria manufacturera medido por el Índice de Obreros Ocupados (IOO), que disminuyó 2% y que arrastra una caída por tercer trimestre consecutivo.
- n Como resultado de las diferencias en la evolución de la producción y del empleo entre grandes y PyME, la brecha productividad laboral continúa amplificándose en favor de las primeras.
- n Al ritmo que caen las cantidades vendidas, las empresas comenzaron a ajustar la cantidad de trabajadores aunque en una proporción mucho menor, lo que se refleja en la pérdida de competitividad laboral absoluta de las PyME.

Desempeño en el Segundo Trimestre de 2014

- n El sector maderero, Metales comunes y productos de metal y Papel y Edición e impresión fueron las que más ajustaron, en torno al 3% i.a.
- n Si bien la **disminución en la cantidad de trabajadores** es mucho menor a la **caída de cantidades vendidas**, **1 de cada 4 empresas redujo la cantidad de horas trabajadas por el personal**, proporción que se mantiene estable desde inicios del año.
- n Este recurso surge como una **primera respuesta a la caída de la productividad laboral por la merma de la producción**, aunque en el mediano plazo repercute en la **cantidad de ocupados de la unidad productiva**.
- n La caída de la producción obedece, en parte, a la **retracción del consumo y la inversión**, que deriva en una **cartera de pedidos declinante en las empresas**: para 6 de cada 10 industriales PyME el nivel actual de la cartera de pedidos es débil.



Costos, precios y principales problemas

- n Según declaraciones de los empresarios, los costos de producción mantienen un ritmo de crecimiento por encima del de los precios, que en el último trimestre fueron de 11,3 y 7,7% frente al período anterior, lo que genera **problemas de rentabilidad** que se suman a la **caída de las ventas** y la **suba de costos**.
- n Si bien **la suba de precios y costos se desaceleró a la mitad** frente a un I trimestre que incluyó una corrección cambiaria y alta incertidumbre, **el aumento en los precios se ubica en el 40% interanual**, cifra inferior al alza de costos.
- n En el II trimestre, el cierre de las paritarias contribuyó en mayor medida al alza en los costos, aunque la suba en los costos del principal insumo afecta a 8 de cada 10 empresas y fue, en promedio, del 10,8% intertrimestral.
- n Para el 72% de los empresarios cayó la rentabilidad de su empresa en el segundo trimestre del año.



Expectativas

- n Las expectativas para el III trimestre del año se mantienen estables en términos de Ventas al mercado interno y externo, y la mitad de los empresarios cree que podrá mantener los niveles de ventas actuales.
- n Tampoco se prevé una mayor proporción de empresarios que ajusten el nivel de Ocupación ni que recorten en mayor medida las horas trabajadas.
- n Sí hay expectativas de aumentos en los precios de venta para el 60% de los encuestados.
- n En el II trimestre de 2014 se mantuvo estable al 39 % la proporción de industriales PyME que cree que se achicarán sus márgenes de rentabilidad en el próximo trimestre.



ICEPyME

Índice de Confianza Empresaria PyME

- n En agosto cayó nuevamente el ICEPyME, alcanzando tres trimestres de desmejora sostenida, motivado por la caída en las expectativas presentes y futuras.
- n En ese mes, el optimismo en las condiciones actuales y futuras disminuyó y sigue deteriorándose la confianza general, que cae sostenidamente desde fines de 2013.
- n La desmejora en el nivel de confianza estuvo dada por el deterioro en el optimismo en la Empresa, Sector y País, aunque fue en este último donde se dio la mayor caída.
- n La confianza en la Empresa es mayor que en el de Sector de actividad, que a su vez es superior a la del País, en donde se observa un mayor componente de incertidumbre.
- n El menor optimismo respecto a la Empresa se debe a una menor confianza en las Condiciones actuales y Expectativas de rentabilidad menores.

ICEPyME

Índice de Confianza Empresaria PyME

- n **La confianza en el Sector de actividad se encuentra en niveles muy bajos**, similares a los de fines de 2009, uno de los mínimos registrados desde 2005. No obstante, no se observa una nueva caída significativa luego de la arrojada en la medición de abril de este año.
- n El menor **nivel de confianza en el País fue fruto de un alto componente de incertidumbre sobre las expectativas de la evolución de la macroeconomía en 2015**. La percepción de las **Condiciones actuales** también mostró una tendencia bajista.
- n **De todas formas, la proporción de empresarios que perciben el actual momento como el adecuado para invertir en maquinaria y equipo se mantuvo estable en 28%** respecto a la medición de abril, aunque 12% por debajo de la de agosto de 2013.



fundación
ObservatorioPyme



DESEMPEÑO DE LAS
PyME INDUSTRIALES
EN EL SEGUNDO
TRIMESTRE DE 2014

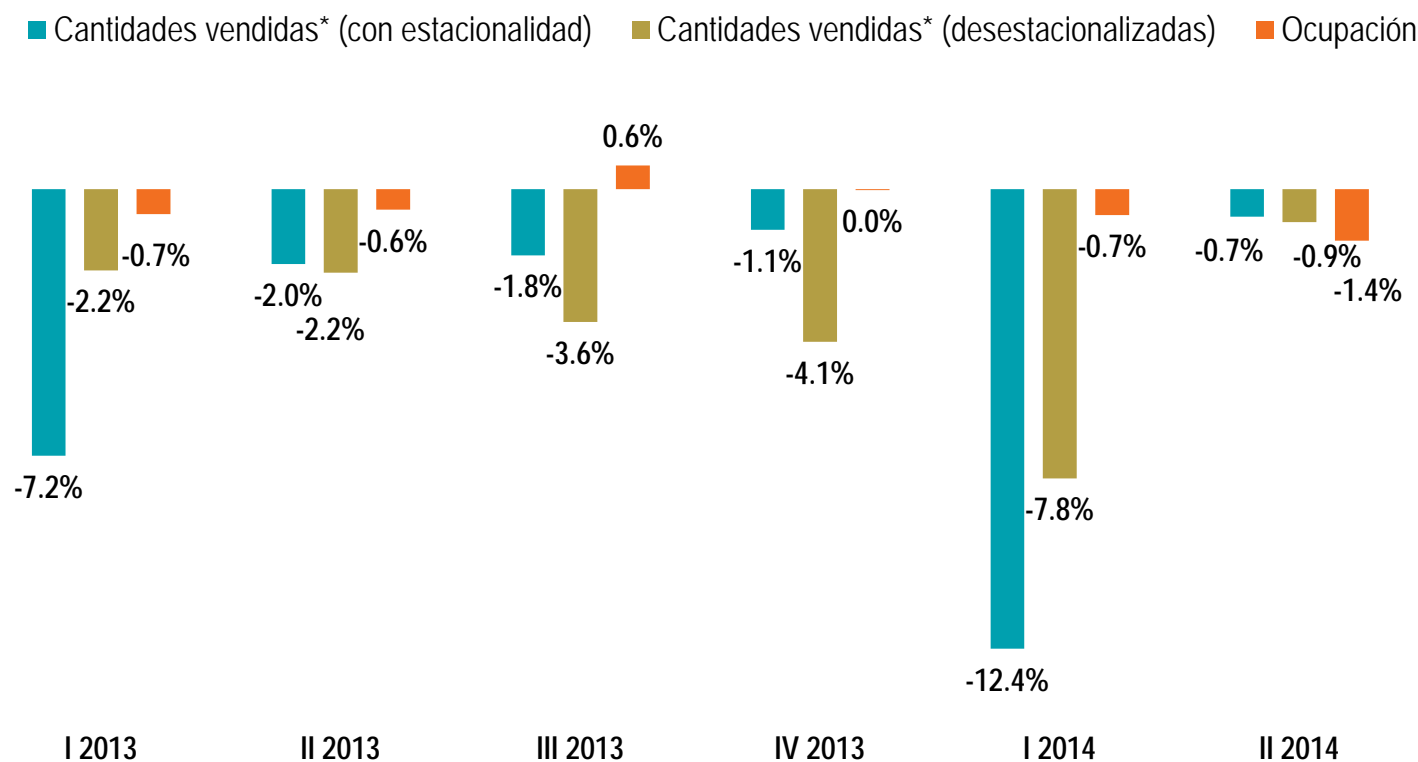
Evolución de Ventas y Ocupación



fundación
ObservatorioPyME

Evolución trimestral de las **Cantidades Vendidas** y la **Ocupación** de las PyME industriales

Variaciones % respecto al trimestre anterior



En el 2º trimestre de 2014 cayeron las cantidades vendidas (en términos desestacionalizados) un 0,9%, manteniendo la fase negativa que registra desde el primer trimestre de 2012

Fuente: Encuesta Coyuntural a PyME industriales. Fundación Observatorio PyME.

*Ventas deflacionadas por el Índice de Precios de Venta de las PyME industriales

Para desestacionalizar se utiliza el método X12 ARIMA

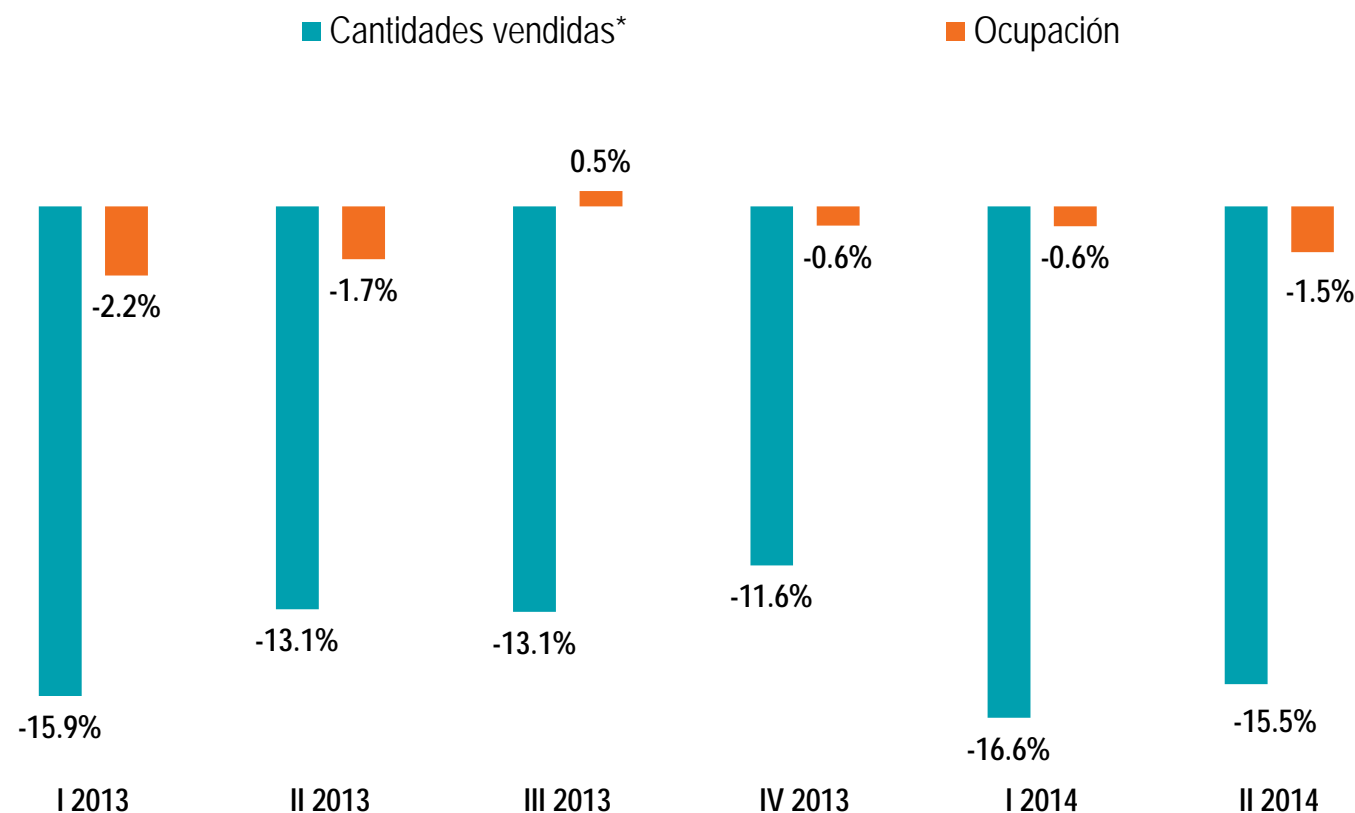
Evolución de Ventas y Ocupación



fundación
ObservatorioPyME

Evolución trimestral de las **Cantidades Vendidas** y la **Ocupación** de las PyME industriales

Variaciones % respecto al mismo período del año anterior



En términos interanuales, las **ventas reales** siguen siendo **significativamente menores** frente al mismo período del año anterior, caída que permanece estable en los últimos trimestres en torno al 16% i.a.

Fuente: Encuesta Coyuntural a PyME industriales. Fundación Observatorio PyME.
*Ventas deflacionadas por el Índice de Precios de Venta de las PyME industriales

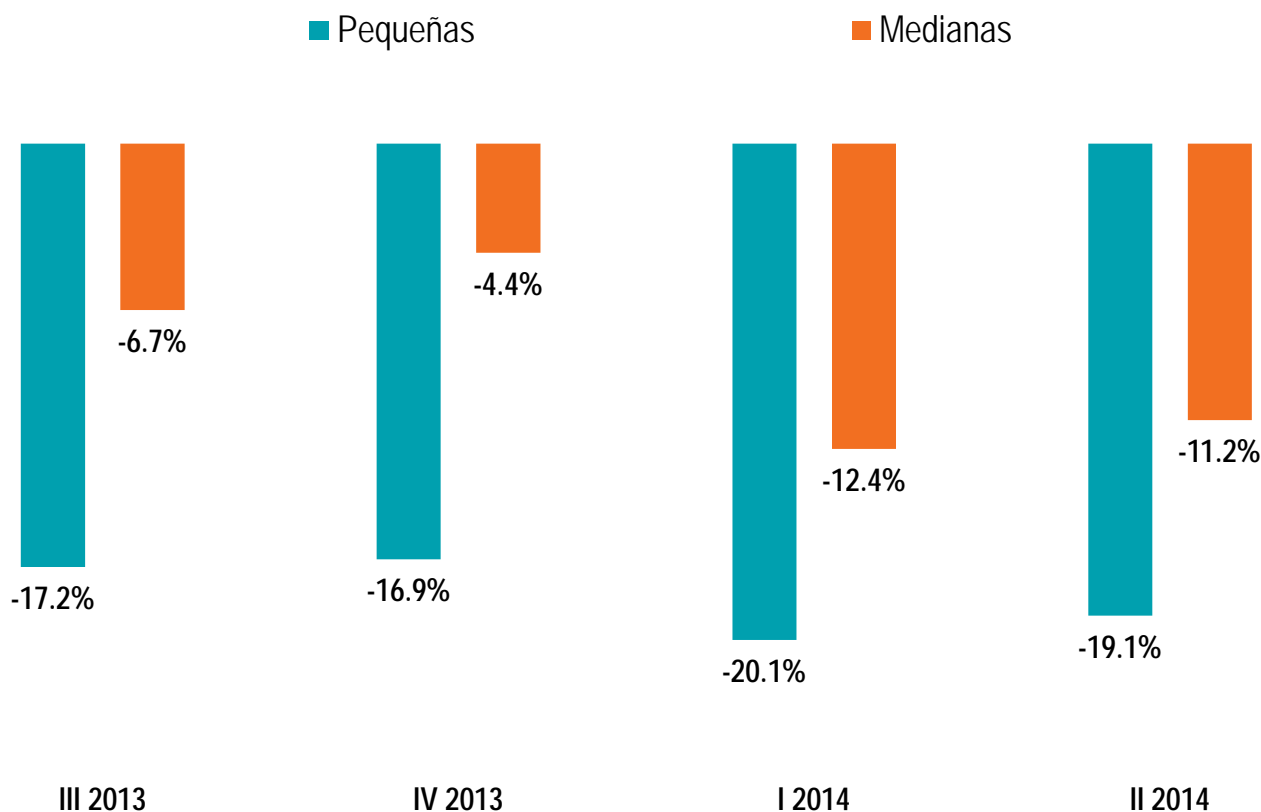
Evolución de Ventas

Evolución trimestral de las **Cantidades Vendidas** de las PyME industriales, según tamaño de empresas

Variaciones % respecto al mismo período del año anterior



fundación
ObservatorioPyME



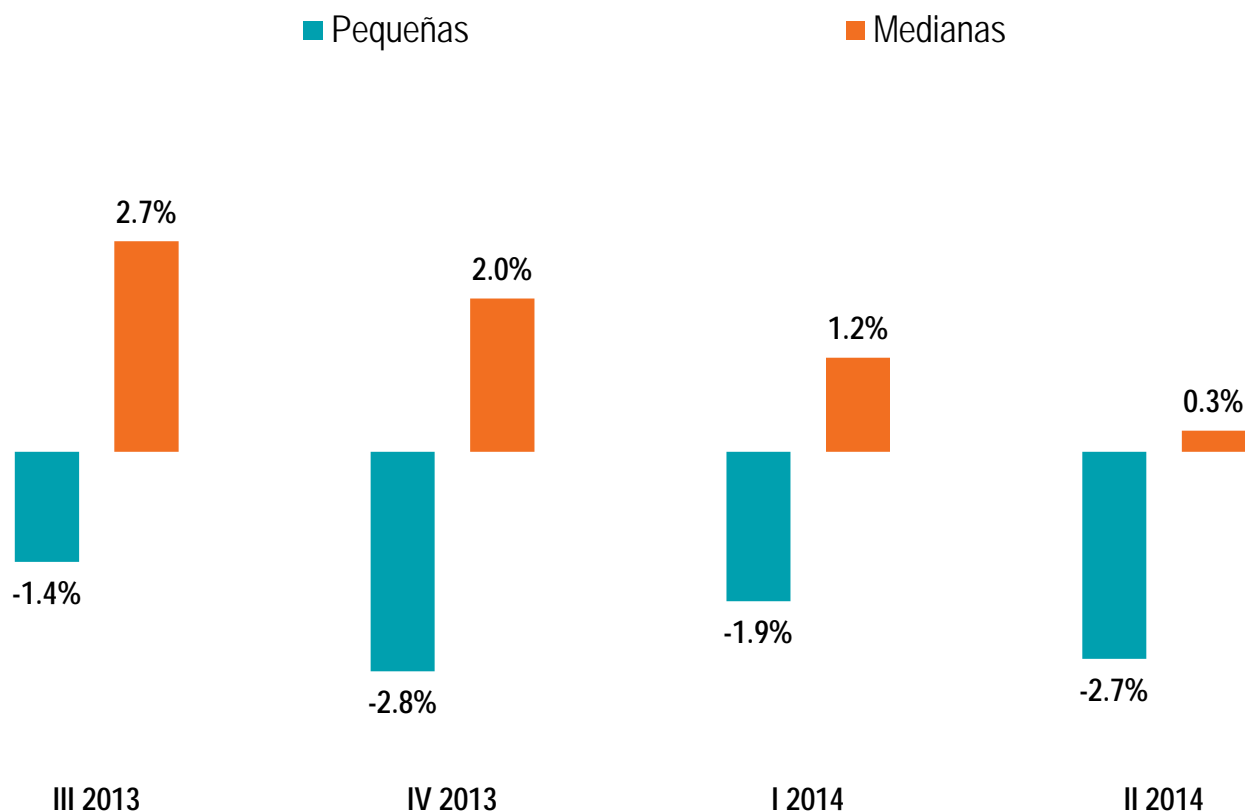
Los diferenciales de desempeño sugieren que las empresas pequeñas (de 10 a 50 ocupados) enfrentan una caída de las ventas reales mucho mayor a las de las medianas, lo que incrementa las asimetrías entre empresas incluso dentro del segmento PyME y transforma la estructura productiva argentina.

Fuente: Encuesta Coyuntural a PyME industriales. Fundación Observatorio PyME.
*Ventas deflacionadas por el Índice de Precios de Venta de las PyME industriales

Evolución de Ocupados

Evolución trimestral de los **Ocupados** de las PyME industriales, según tamaño de empresas

Variaciones % respecto al mismo período del año anterior



fundación
ObservatorioPyme

En términos de **Ocupación**, la contracción interanual registrada a nivel general en la **Cantidad de ocupados** se debe al achicamiento de las empresas pequeñas (de 10 a 50 ocupados) mientras que las medianas todavía mantienen estable (o incluso elevan) su plantel de ocupados.

Fuente: Encuesta Coyuntural a PyME industriales. Fundación Observatorio PyME.

Evolución de Producción: PyME y Total Industria

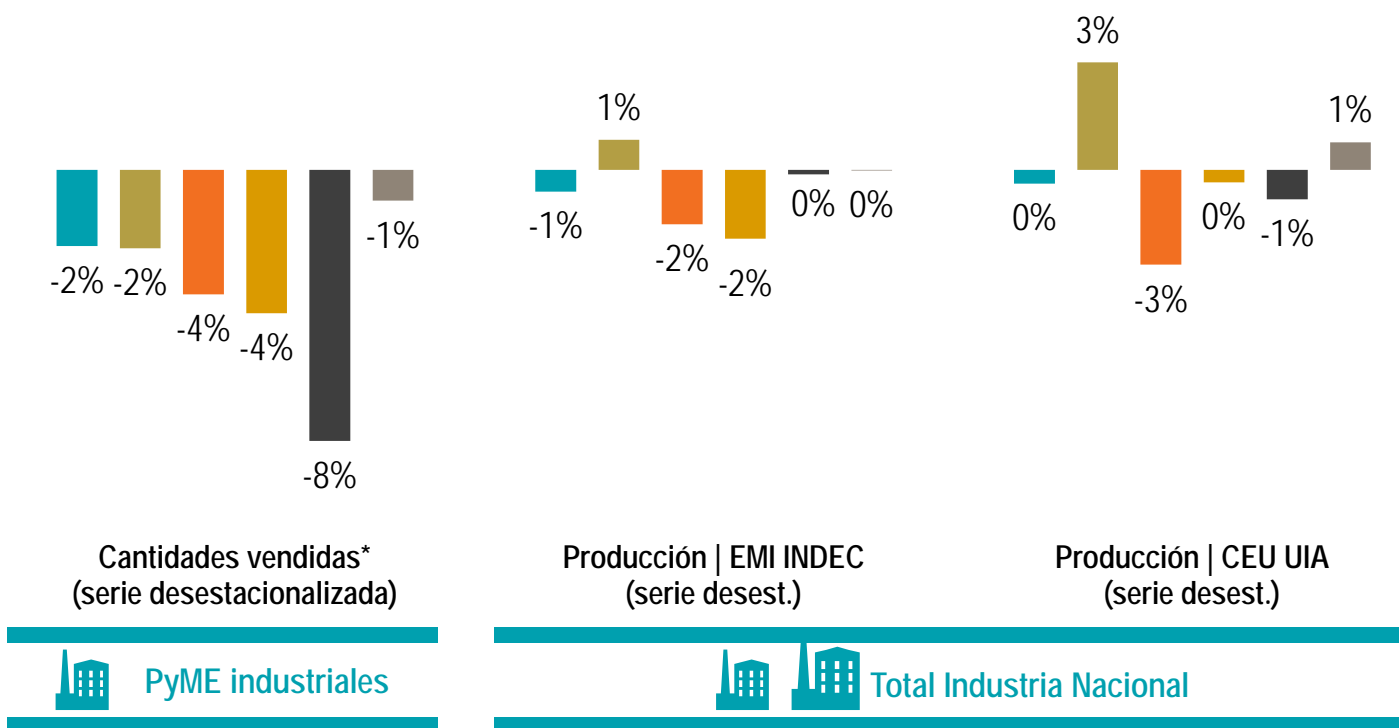


fundación
ObservatorioPyME

Evolución trimestral de las **Cantidades Vendidas** de las PyME industriales y la **Producción** del Total de la industria nacional

Variaciones % respecto al trimestre anterior

■ I 2013 ■ II 2013 ■ III 2013 ■ IV 2013 ■ I 2014 ■ II 2014



En términos trimestrales desestacionalizados, el comportamiento productivo de las PyME también muestra amplias diferencias respecto al promedio industrial, al registrar caídas en las cantidades vendidas en el último trimestre que no son reflejadas por el comportamiento de la producción en las grandes industrias.

Fuente: Encuesta Coyuntural a PyME industriales. Fundación Observatorio PyME.. Estimador Mensual Industrial (EMI), INDEC. Índice de Actividad Industrial, CEU, UIA.

*Ventas deflacionadas por el Índice de Precios de Venta de las PyME industriales
Para desestacionalizar se utiliza el método X12 ARIMA

Evolución de Producción: PyME y Total Industria

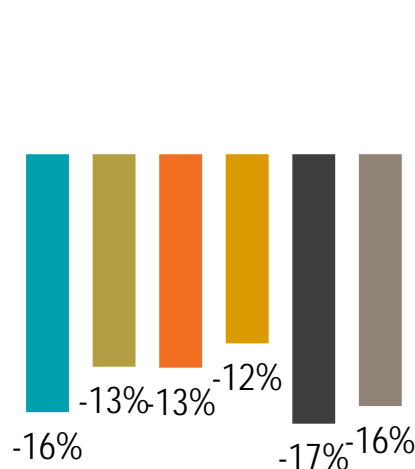


fundación
ObservatorioPyME

Evolución trimestral de las **Cantidades Vendidas** de las PyME industriales y la **Producción** del Total de la industria nacional

Variaciones % respecto al mismo período del año anterior

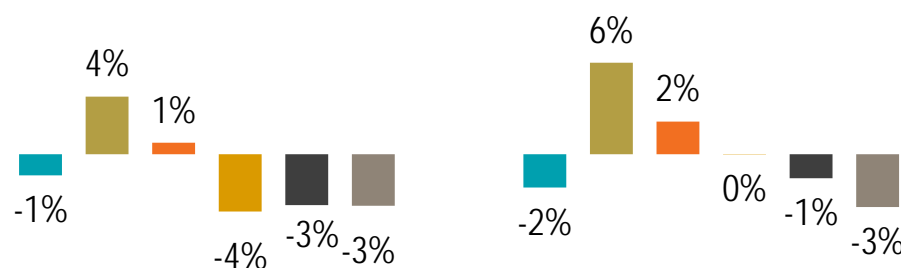
■ I 2013 ■ II 2013 ■ III 2013 ■ IV 2013 ■ I 2014 ■ II 2014



Cantidades vendidas* (serie desestacionalizada)



PyME industriales



Producción | EMI INDEC (serie desest.) Producción | CEU UIA (serie desest.)



Total Industria Nacional

Frente al mismo período del año anterior, la caída en el nivel de actividad de las firmas industriales fue general aunque afectó en mayor medida a las empresas PyME del entramado industrial. Incluso dentro de este segmento, las pequeñas fueron las que peor desempeño mostraron.

Fuente: Encuesta Coyuntural a PyME industriales. Fundación Observatorio PyME.. Estimador Mensual Industrial (EMI), INDEC. Índice de Actividad Industrial, CEU, UIA.

*Ventas deflacionadas por el Índice de Precios de Venta de las PyME industriales
Para desestacionalizar se utiliza el método X12 ARIMA

Evolución de Ocupación: PyME y Total Industria

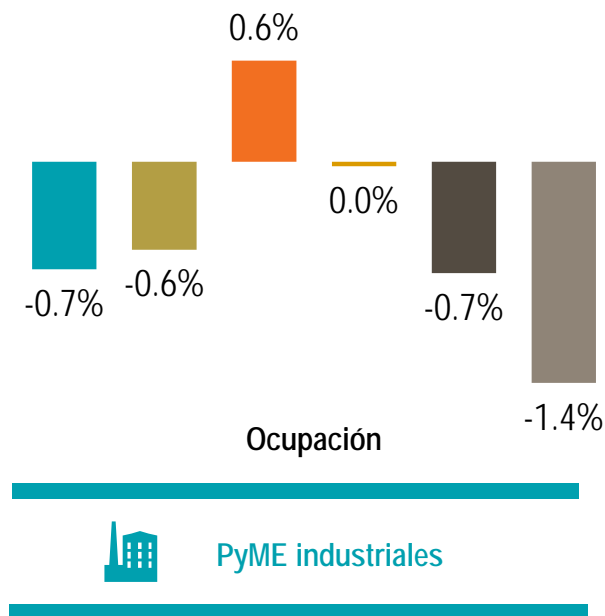


fundación
ObservatorioPyME

Evolución trimestral de la **Ocupación** de las PyME industriales y del Total de la industria nacional

Variaciones % respecto trimestre anterior

■ I 2013 ■ II 2013 ■ III 2013 ■ IV 2013 ■ I 2014 ■ II 2014



Al comparar con el **trimestre inmediato anterior**, la evolución de la **Ocupación** en las **PyME industriales** mostró caídas más elevadas que el **Índice de Obreros Ocupados en toda la industria nacional**. En el II trimestre, la cantidad de Ocupados en las PyME cayó 1,4% frente al I de 2014, mientras que permaneció estable en todo el complejo industrial

Fuente: Encuesta Coyuntural a PyME industriales. Fundación Observatorio PyME.. Índice de Obreros Ocupados (IOO), INDEC.

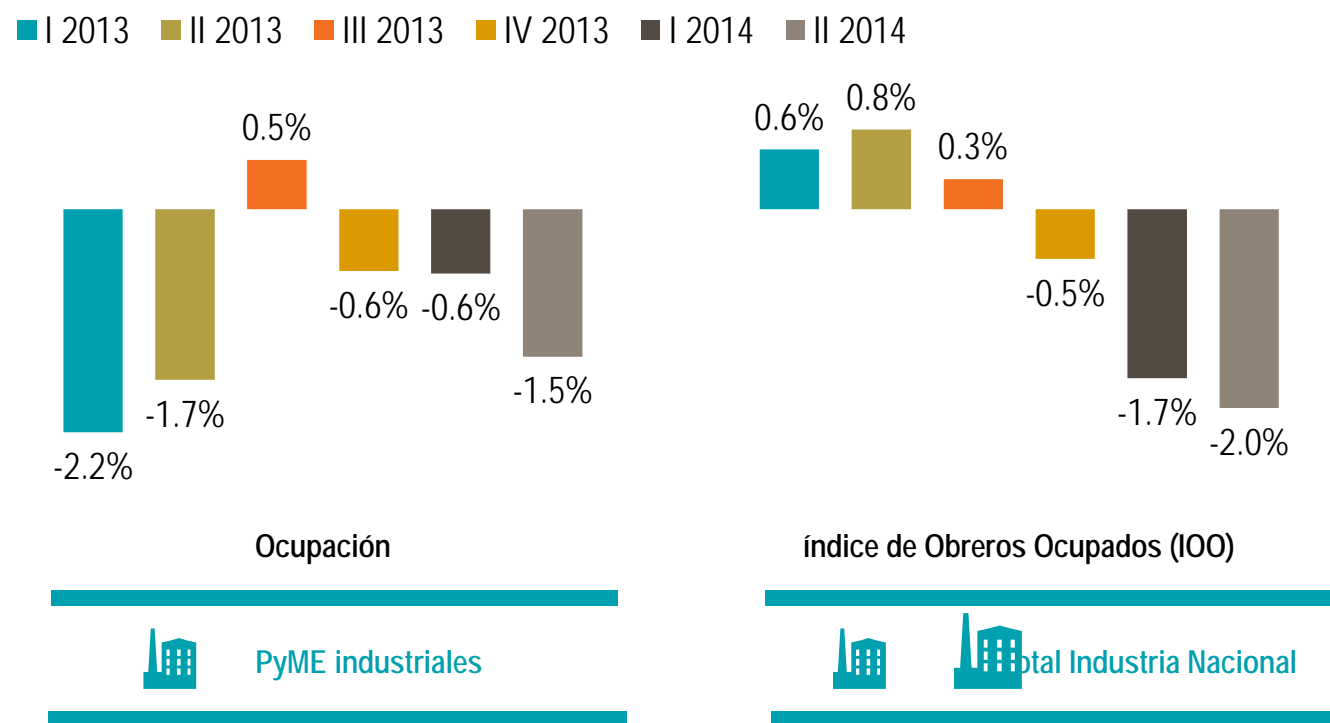
Evolución de Ocupación: PyME y Total Industria



fundación
ObservatorioPyME

Evolución trimestral de la **Ocupación** de las PyME industriales y del Total de la industria nacional

Variaciones % respecto al mismo período del año anterior



De todas formas, la dinámica de la **Ocupación** del sector industrial en las PyME y toda la industria muestra que en los últimos trimestres la tendencia fue similar. En términos interanuales se destaca una mayor caída en la **Ocupación** según el **IOO** pero es de notar que las PyME ya habían iniciado un proceso de reducción de personal desde principios de 2012 (principalmente en las de menor dimensión), en línea con la caída en las cantidades vendidas.

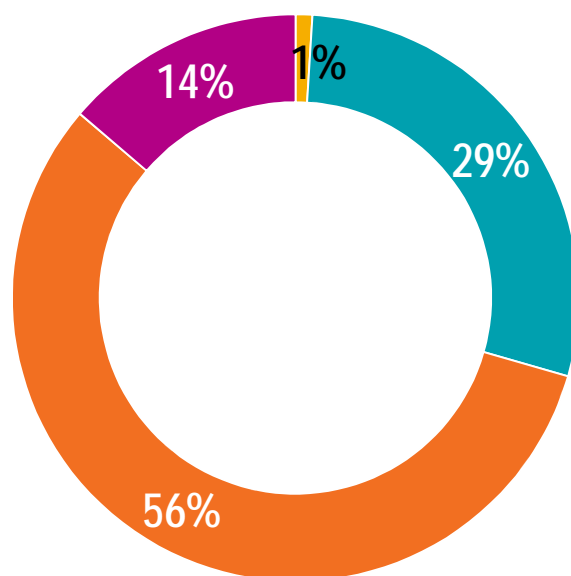
Fuente: Encuesta Coyuntural a PyME industriales. Fundación Observatorio PyME.. Índice de Obreros Ocupados (IOO), INDEC.

Tema de actualidad

En el último trimestre (abril, mayo, junio), la empresa atravesó una fase de....

% DE EMPRESAS

- Crecimiento acelerado
- Crecimiento normal
- Estancamiento
- Achicamiento



De hecho, el 70% de las PyME industriales se encuentran en una fase estancamiento o achicamiento mientras que 1 de cada 3 empresas consiguió crecer en el último trimestre.

Madera, corcho y paja es la actividad industrial que tiene mayor proporción de empresas atravesando un ciclo desfavorable mientras que Productos de caucho y plástico y Maquinaria y equipo apenas se destacan del resto de los sectores por ser sectores más dinámicos.

Fuente: Encuesta Coyuntural a PyME industriales. Fundación Observatorio PyME

Cantidad de Horas Trabajadas por el personal



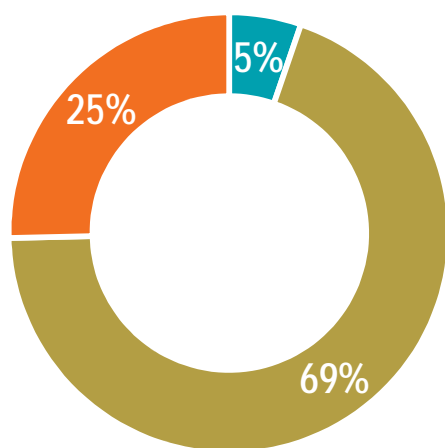
fundación
ObservatorioPyME

¿Cómo varió la cantidad de horas trabajadas por el personal afectado al proceso productivo de su empresa respecto al trimestre anterior ?

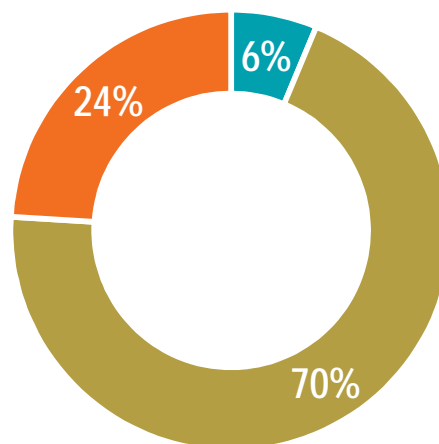
% DE EMPRESAS

- Aumentó
- No varió
- Disminuyó

I 2014



II 2014



24%

Dada la persistente caída en las ventas reales y la retracción del empleo pero en una menor proporción, continúa la reducción de las horas trabajadas en 1 de cada 4 empresas, como se daba en el I trimestre del año.

El 24% de las firmas disminuyó las horas trabajadas del personal en el II trimestre.

Fuente: Encuesta Coyuntural a PyME industriales. Fundación Observatorio PyME

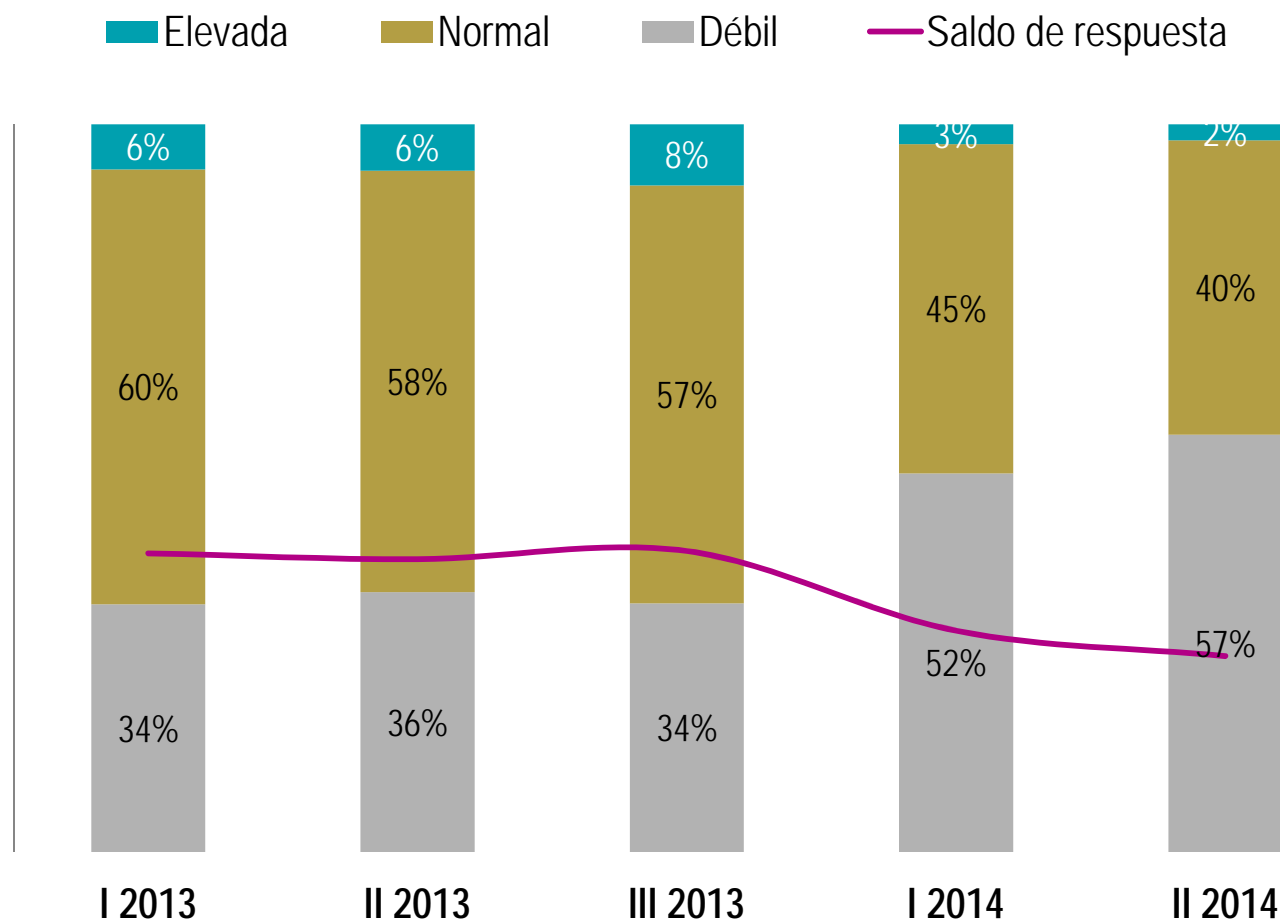
Nivel de demanda declinante



fundación
ObservatorioPyme

¿Cómo calificaría la actual cartera de pedidos de su empresa?

% DE EMPRESAS



57%

de los empresarios considera que la cartera de pedidos es débil, persistiendo el deterioro en la demanda de pedidos que enfrentan las PyME.

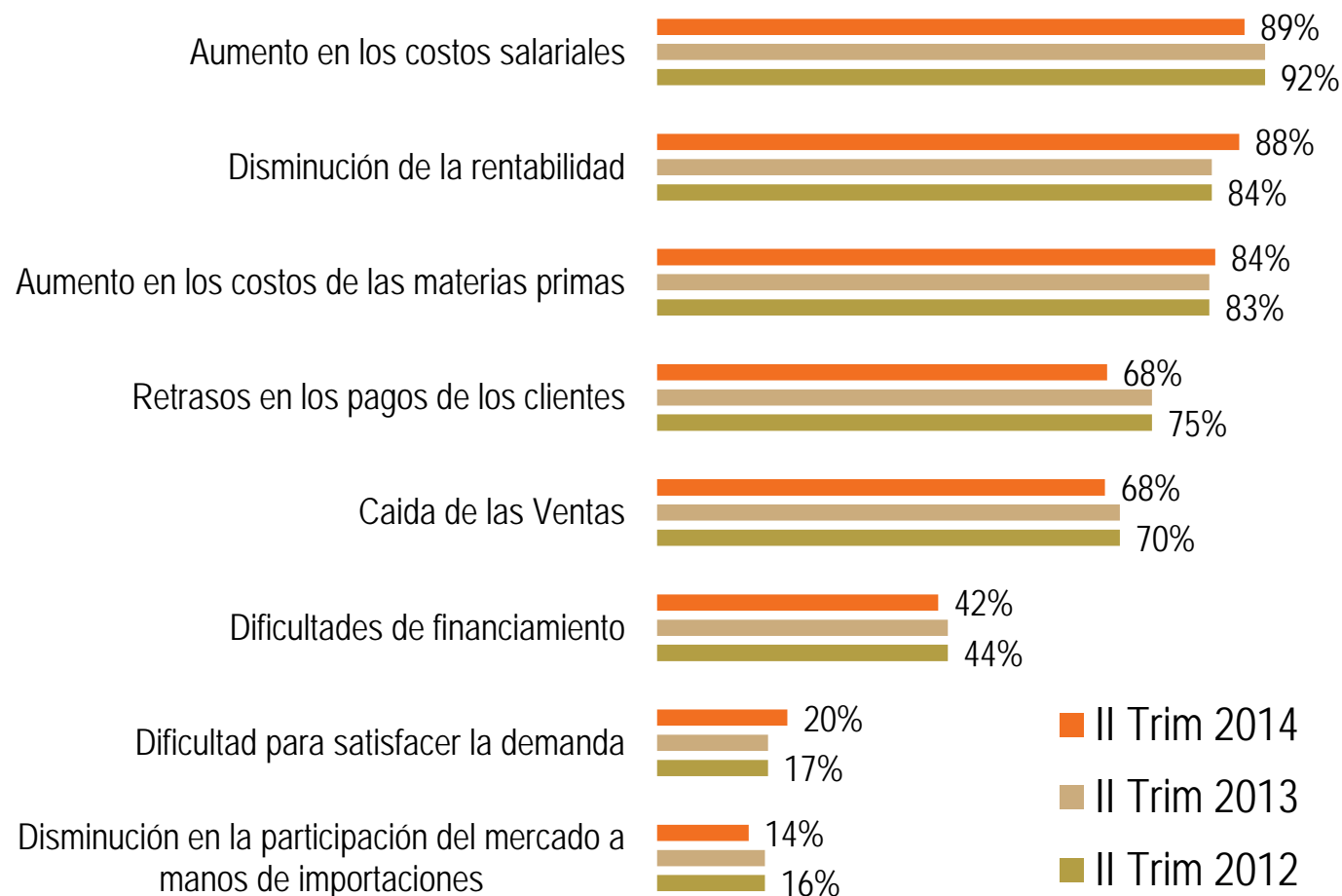
Autopartes, Productos de caucho y plástico, Madera, corcho y paja, Muebles y Aparatos eléctricos, electrónicos e instrumentos de precisión son las actividades que enfrentan una mayor retracción de la demanda de sus productos.

Fuente: Encuesta Coyuntural a PyME industriales. Fundación Observatorio PyME

Problemas de las PyME

Actualmente, ¿la empresa cuenta con alguno de los siguientes problemas?

% DE EMPRESAS



Los aumentos de costos (salariales y de insumos) y la disminución de la rentabilidad siguen siendo los principales problemas que enfrentan las empresas y que se mantienen frente al mismo período de años anteriores.

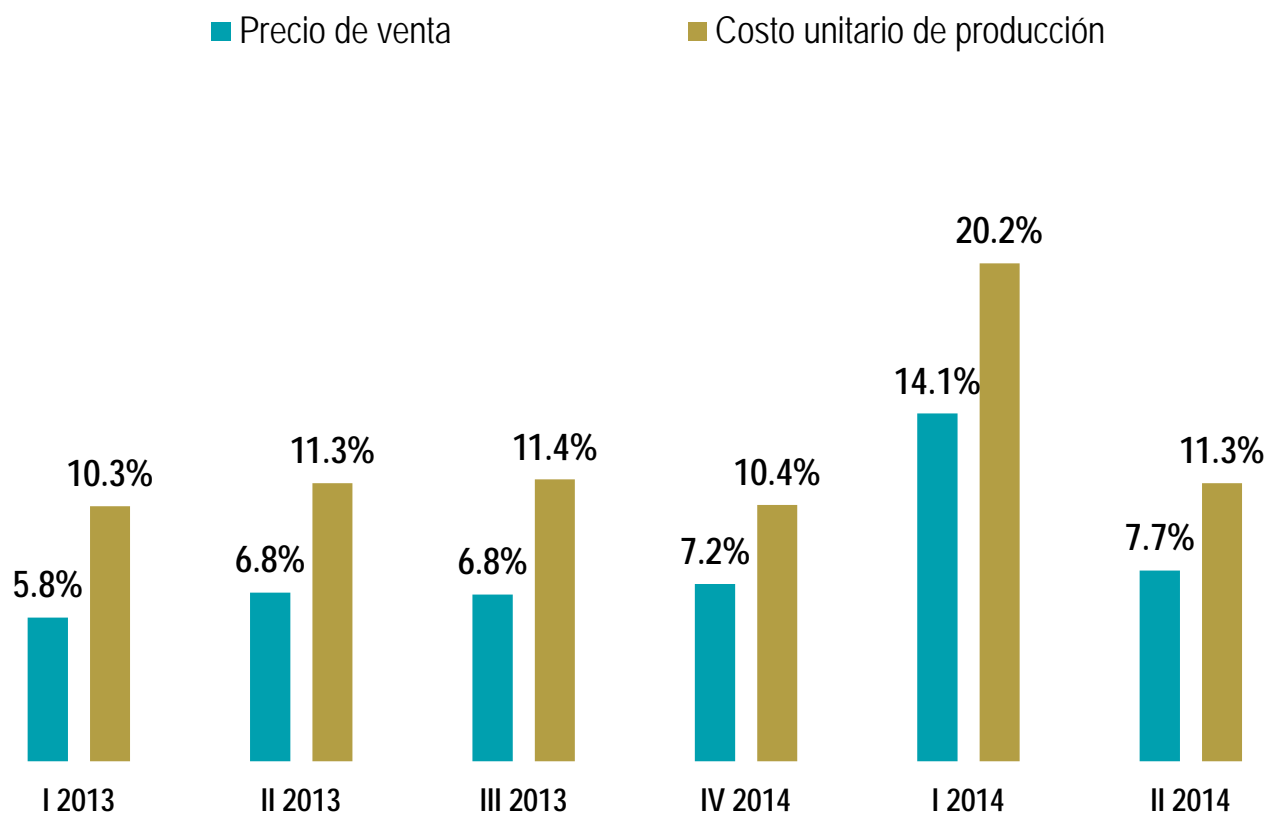
Se mantiene el margen de aumento de precios y costos



fundación
ObservatorioPyme

Evolución trimestral del **Precio de venta** del principal producto y **Costo directo de producción** por unidad de producto de las PyME industriales

Variaciones% respecto al trimestre anterior



Los empresarios declararon que en el **II trimestre del año** la suba de sus costos unitarios de producción aumentaron por encima de lo que se incrementaron sus precios. Luego del I trimestre en donde la devaluación cambiaria y la incertidumbre sobre el curso de la economía fue notoria, las subas se desaceleraron a la mitad de las que se habían registrado en el período enero-marzo.

Fuente: Encuesta Coyuntural a PyME industriales. Fundación Observatorio PyME

Principales costos: insumos y remuneraciones

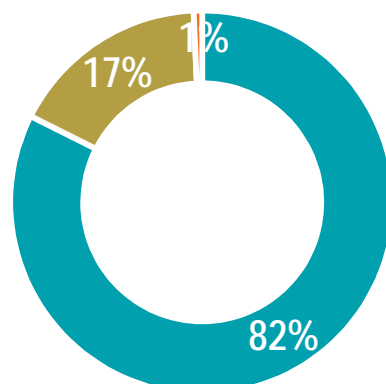


fundación
ObservatorioPyME

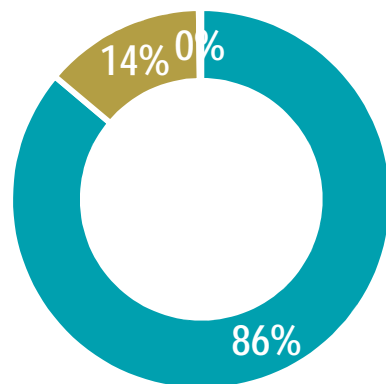
¿Cómo evolucionó el costo de su principal insumo de producción y la remuneración bruta promedio mensual del personal afectado al proceso productivo con respecto al trimestre anterior? % DE EMPRESAS

- Aumentó
- No varió
- Disminuyó

Costo del principal insumo

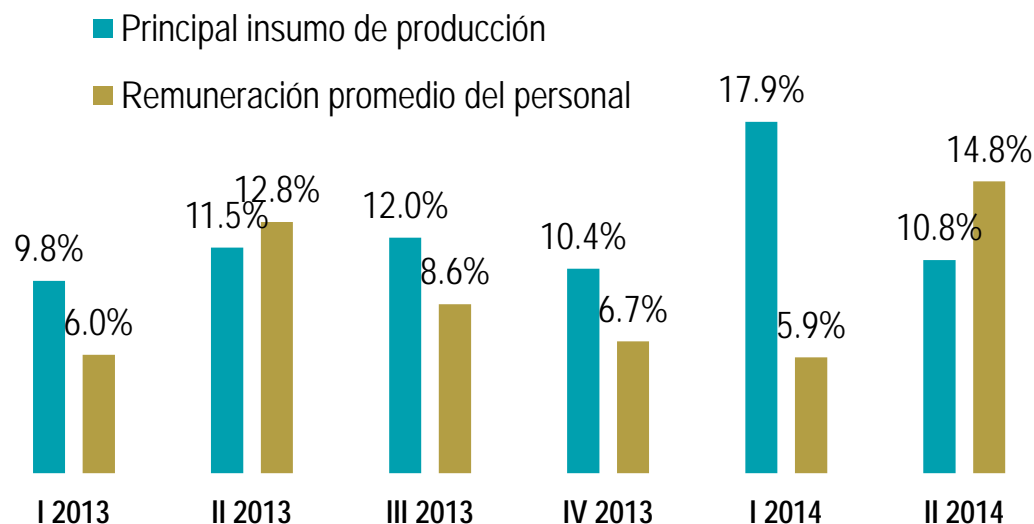


Remuneraciones



Los costos de producción se incrementaron a raíz de las alzas en los insumos y en los salarios. En el 82% de las PyME aumentaron los precios de las materias primas y dado el cierre de paritarias en ese período, en el 86% de las firmas también se incrementaron las remuneraciones a ocupados que, en promedio, subieron en un porcentaje mayor al de los insumos.

Tasa de variación % trimestral



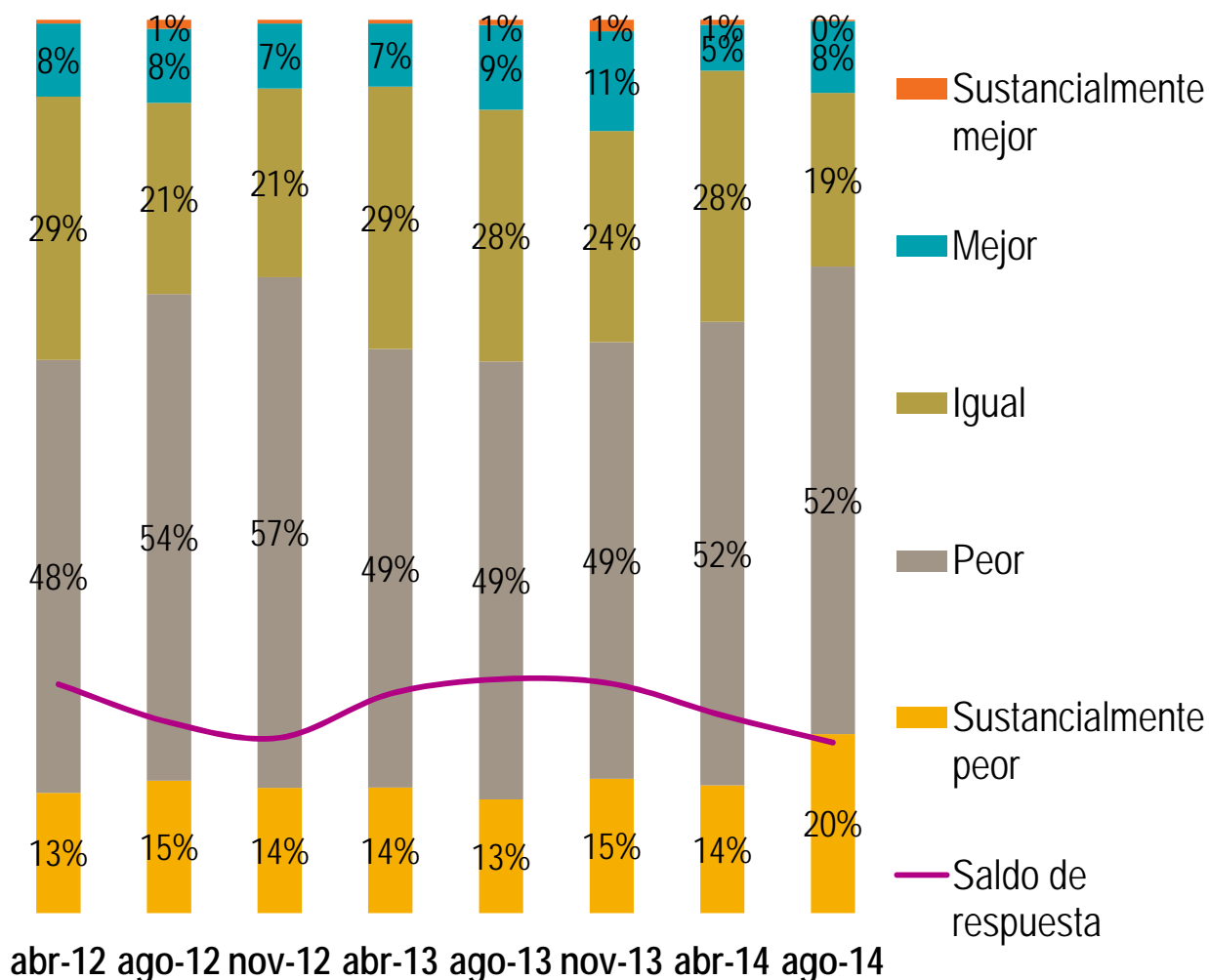
Fuente: Encuesta Coyuntural a PyME industriales. Fundación Observatorio PyME

Evolución de la rentabilidad en el último año

¿Cómo considera la rentabilidad actual de su empresa con respecto a la de hace un año atrás? % DE EMPRESAS



fundación
ObservatorioPyme



72%

de los empresarios indica que la rentabilidad de su empresa (en comparación a un año atrás) empeoró en agosto, mostrando una declinación persistente desde ese mismo mes pero de 2013.

Sólo el 8% de los empresarios PyME manifiesta que su rentabilidad es mejor respecto a un año atrás.

Expectativas para el III Trimestre de 2014

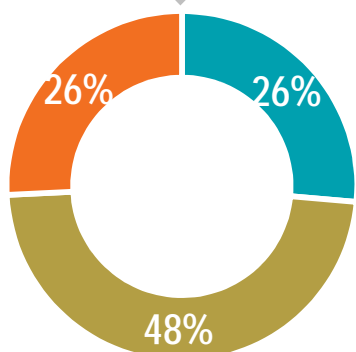


fundación
ObservatorioPyme

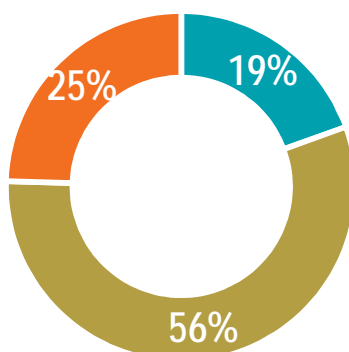
¿Cómo espera que evolucionen las **Ventas** al mercado interno, las **Exportaciones**, la **Cantidad de ocupados**, la **Cantidad de horas trabajadas** y el **Precio de venta** del principal producto de su empresa durante el próximo trimestre? % DE EMPRESAS

■ Aumentará ■ No variará ■ Disminuirá

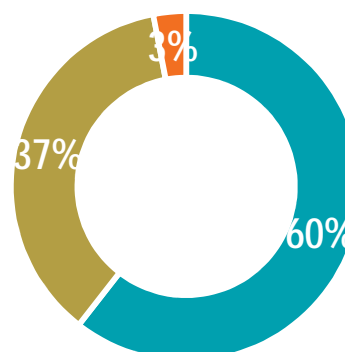
Ventas al mercado interno



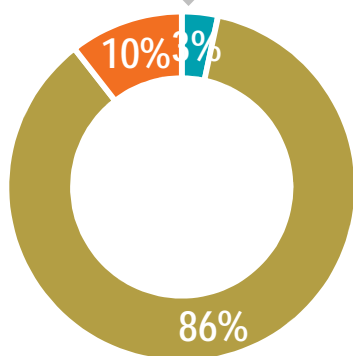
Exportaciones



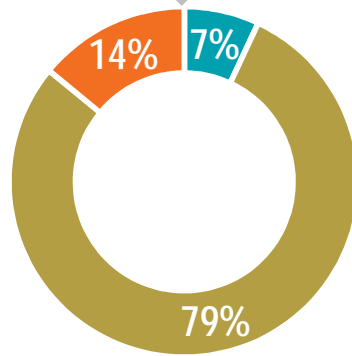
Precios de venta



Cantidad de ocupados



Cantidad horas trabajadas



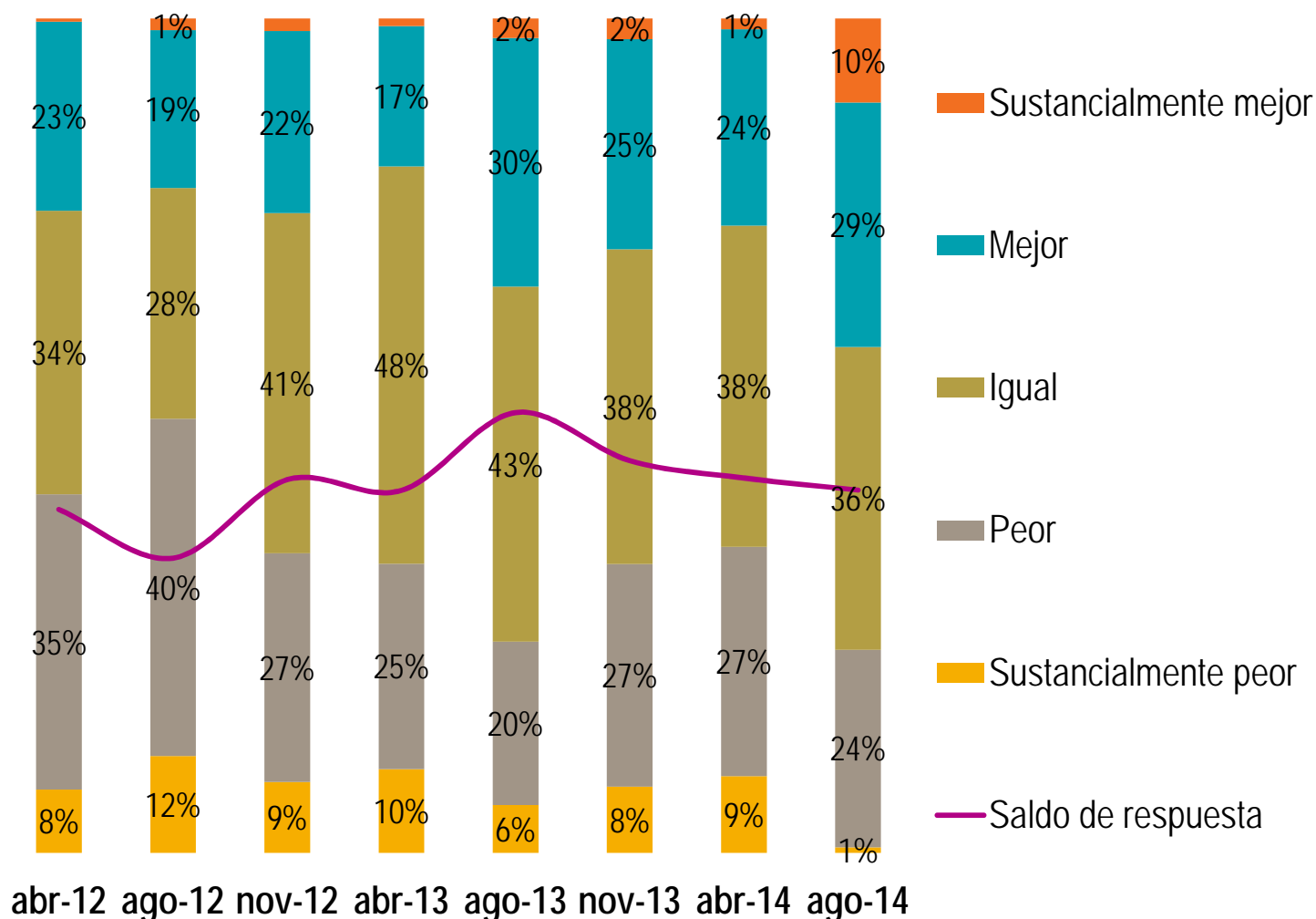
Pese a la coyuntura, las **expectativas para el III trimestre de 2014** no empeoraron. Se mantiene **estable** el porcentaje de PyME que cree que **disminuirán sus Ventas al mercado interno y externo** y la mitad cree que se mantendrán en los niveles actuales. En términos de **Ocupación**, el 86% de las firmas no tomarán ni despedirán empleados. En tanto, no se espera un recorte mayor al actual de las **Horas trabajadas**, que de todos modos es notorio. El contexto de inflación y recesión mantiene las subas de **Precios** aunque un 35% de las PyME no consideran modificar sus precios en el III trimestre del año.

Expectativas de rentabilidad

¿Cómo espera que evolucione la rentabilidad de su empresa durante el próximo año? % DE EMPRESAS



fundación
ObservatorioPyME



36%

de los empresarios espera que baje la rentabilidad de su PyME en el próximo año.

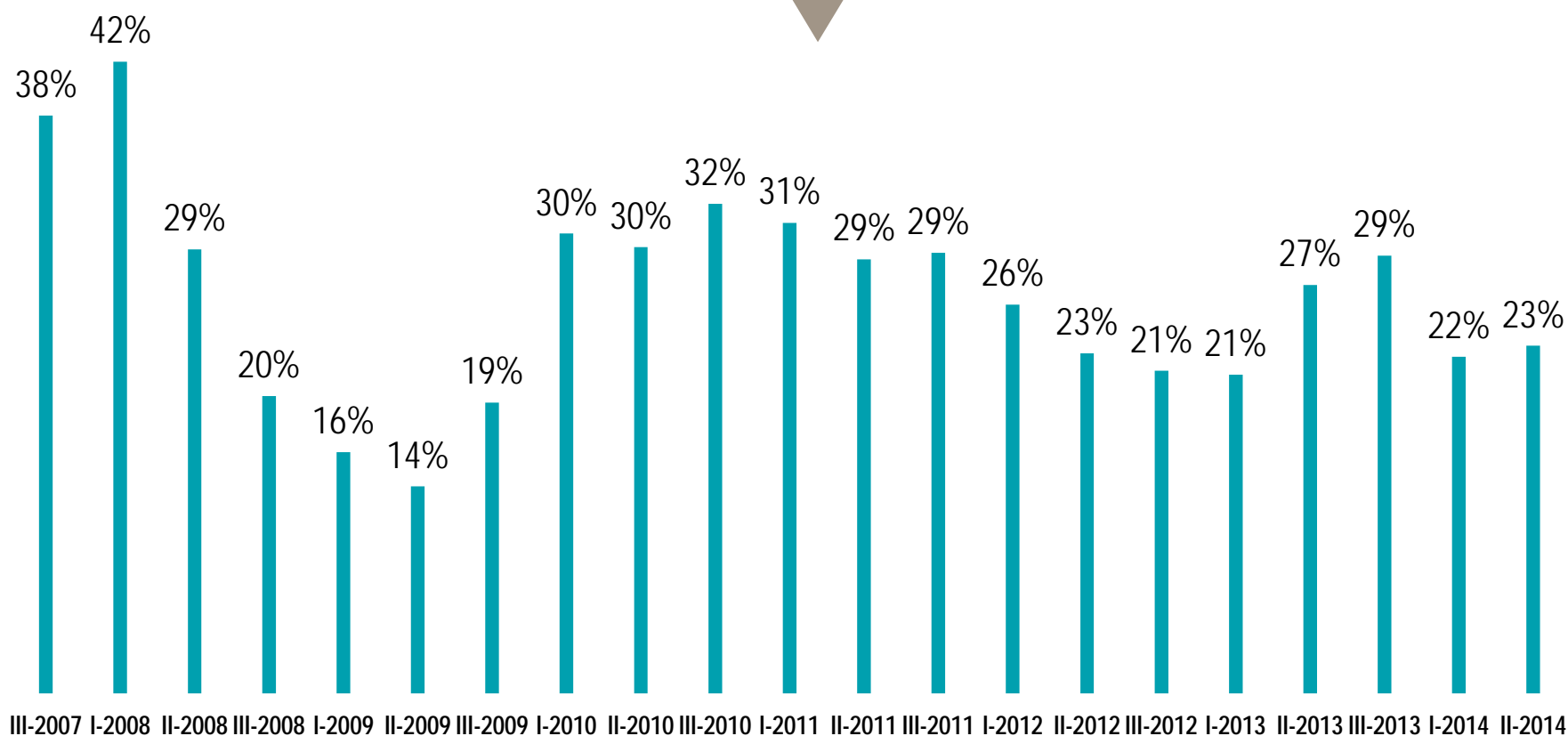
Las expectativas en este sentido son prácticamente idénticas al mes de noviembre de 2013.

Expectativas de inversión

¿Tiene previsto realizar inversiones durante el próximo trimestre?

% DE EMPRESAS

Sólo el 23% de las PyME industriales tiene previsto invertir en el tercer trimestre del año, manteniéndose en los mismos niveles de principios de año, cuando era similar a finales de 2012 y principios de 2013. Las expectativas menos optimistas de los empresarios sobre las condiciones actuales y futuras de la situación de la Empresa, Sector de actividad y País no permiten identificar un recupero en el corto plazo en los niveles de inversión en estas firmas.



Fuente: Encuesta Coyuntural a PyME industriales. Fundación Observatorio PyME

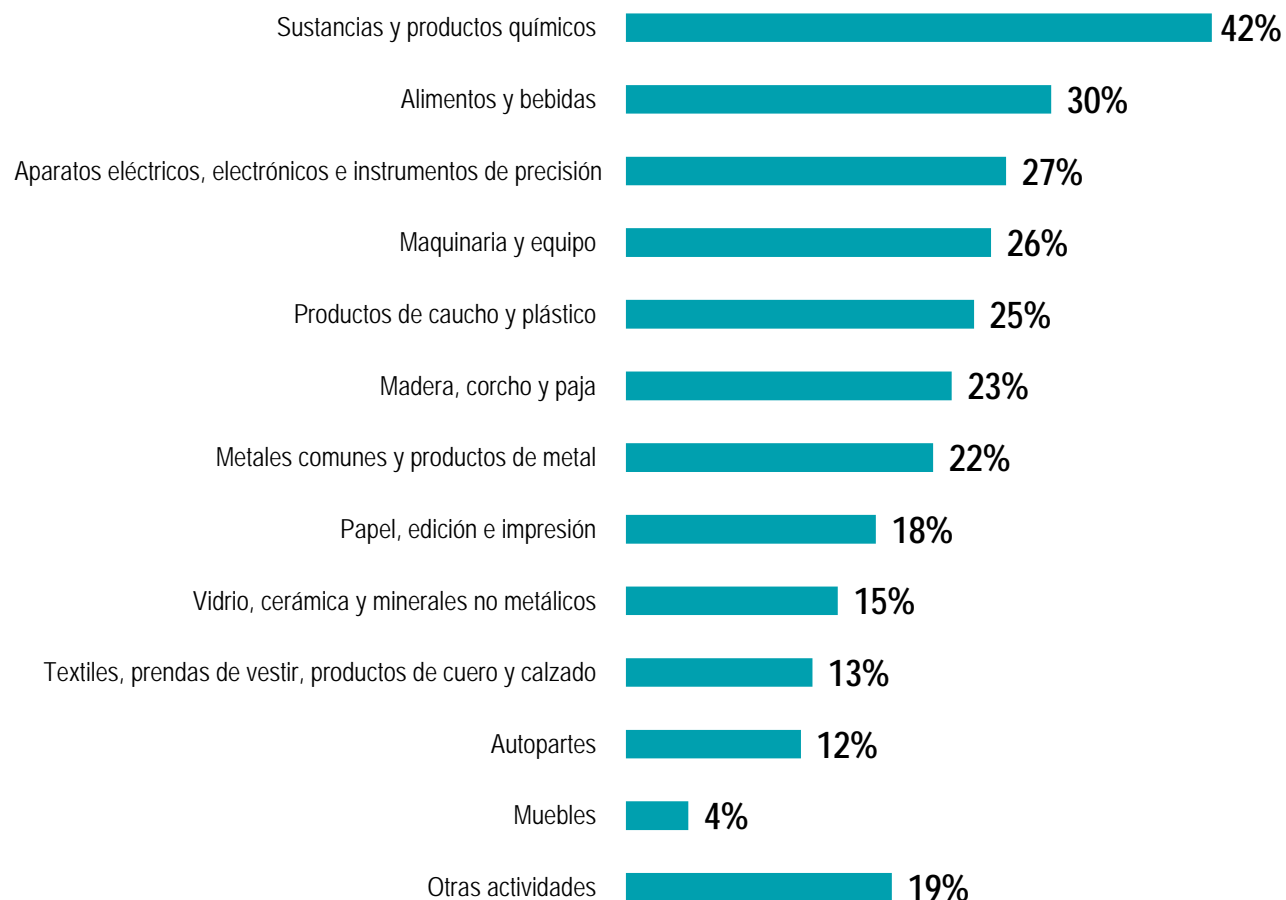
Expectativas de inversión por sector de actividad

¿Tiene previsto realizar inversiones durante el próximo trimestre?

% DE EMPRESAS



fundación
ObservatorioPyme



23%

de las PyME industriales tiene planes de inversión en el III trimestre de 2014.

Los 4 sectores más propensos a invertir son Sustancias y productos químicos, Alimentos y bebidas, Aparatos eléctricos, electrónicos e instrumentos de precisión y Maquinaria y Equipo aunque se identifican otros con porcentajes similares.

Autopartes y Muebles muestran bajas expectativas de inversión.



fundación
ObservatorioPyme



ICEPyME

Índice de Confianza
Empresaria PyME

ICEPyME – Índice de Confianza Empresaria PyME



fundación
ObservatorioPyme

-
- 1 El ICEPyME mide el **humor empresarial**, variable que condiciona las decisiones de producción e inversión a corto y mediano plazo en las PyME industriales.
-
- 2 Se elabora a partir de datos recogidos en las **Encuestas Coyunturales a PyME industriales de todo el país y de Software y Servicios informáticos de CABA.**
-
- 3 Cada empresario es consultado respecto de su sensación sobre su **empresa** (y la rentabilidad), su **sector de actividad** y el **país**.
-
- 4 Para cada una de estas dimensiones, se le solicita al empresario que compare el presente con la situación respecto a **un año atrás (condiciones actuales)**, y con su estimación respecto a la situación **dentro de un año (expectativas futuras)**.
-
- 5 Por último, se le pide al empresario que indique si considera que es un buen o un mal **momento para realizar inversiones** (en industria se especifica **en maquinaria y equipo**).
-
- 6 A partir de los ejercicios estadísticos *Análisis de correspondencia* y *Análisis factorial* se confecciona el siguiente índice:
ICEPyME = condiciones actuales + expectativas futuras + momento para invertir
-
- 7 El ICEPyME puede variar **entre un mínimo de 0 y un máximo de 100 puntos**.
-

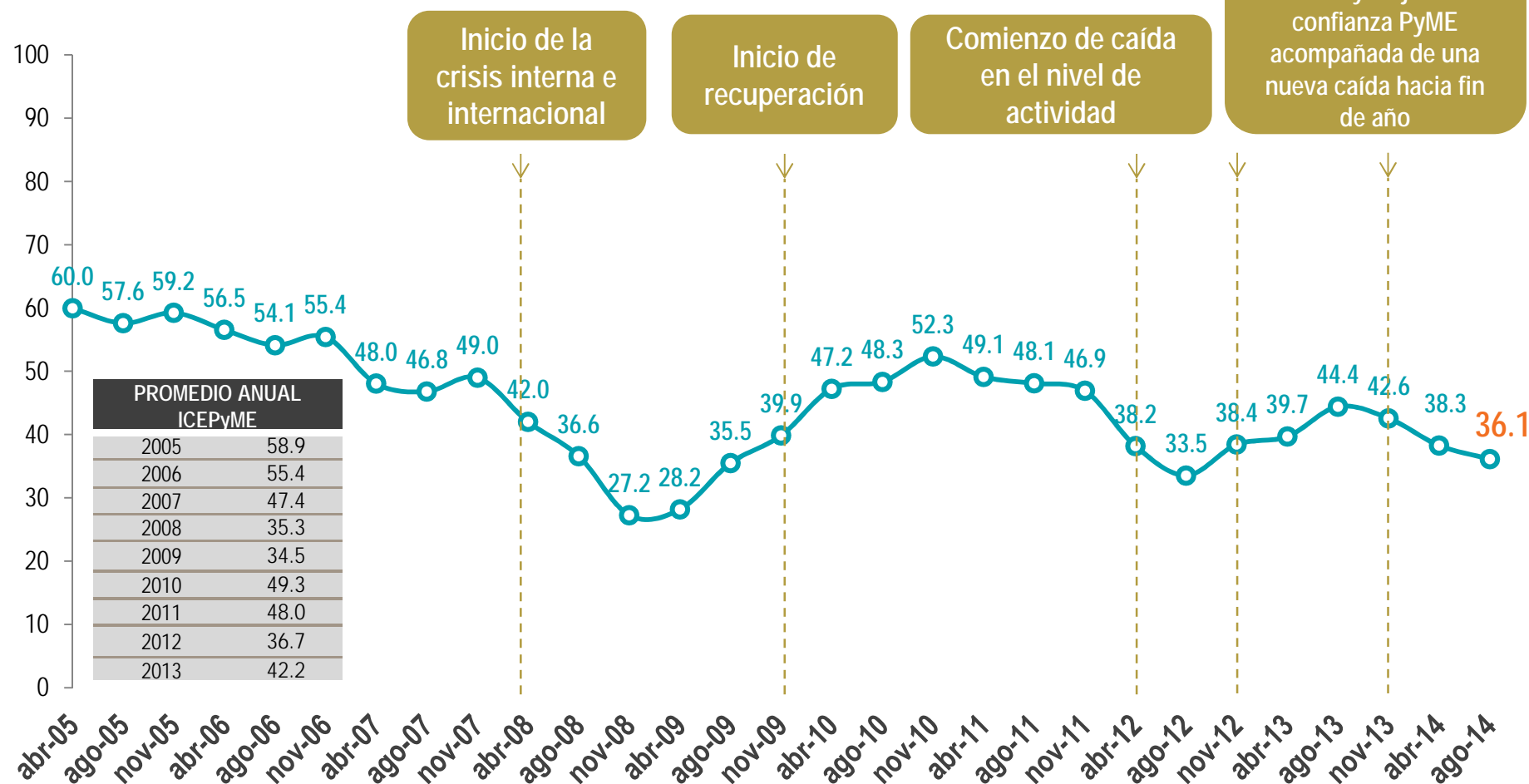
ICEPyME – Índice de Confianza Empresaria PyME



fundación
ObservatorioPyME

En agosto el ICEPyME cayó nuevamente, alcanzando tres trimestres de desmejora sostenida. Así, el nivel de confianza es similar a agosto de 2012, mes que la confianza empresarial llegaba a su mínimo desde 2010, a raíz de la desaceleración del nivel de actividad registrada en ese año.

Leve recuperación de la actividad y mejora de la confianza PyME acompañada de una nueva caída hacia fin de año



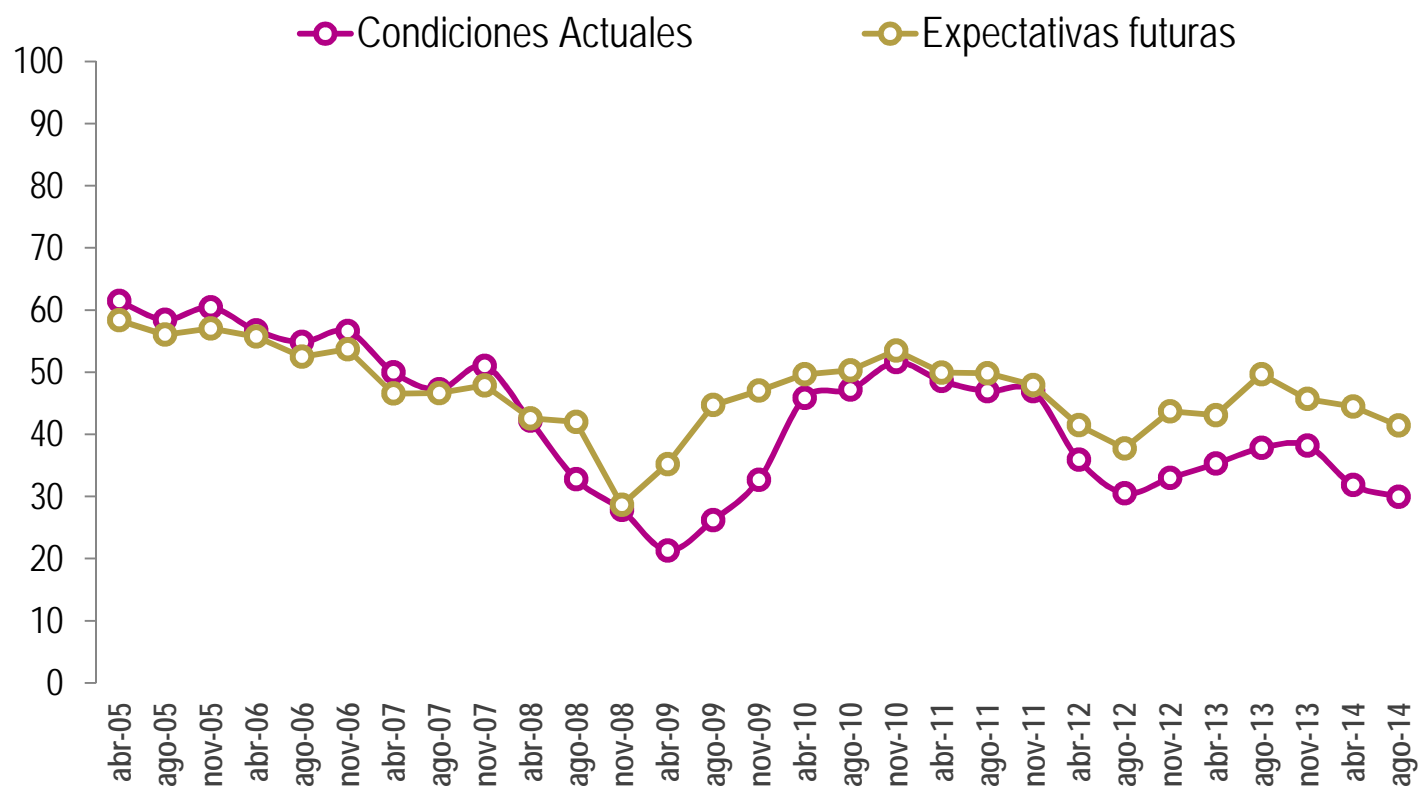
Fuente: Encuesta Coyuntural a PyME industriales. Fundación Observatorio PyME

ICEPyME - Índice de Confianza Empresaria PyME



fundación
ObservatorioPyME

Condiciones actuales y Expectativas futuras



Si bien la confianza en el futuro sigue siendo mayor respecto a la de coyuntura, en agosto tanto el optimismo en las condiciones actuales como las expectativas futuras disminuyó. Así, sigue deteriorándose la confianza general, que cae ininterrumpidamente desde fines de 2013.

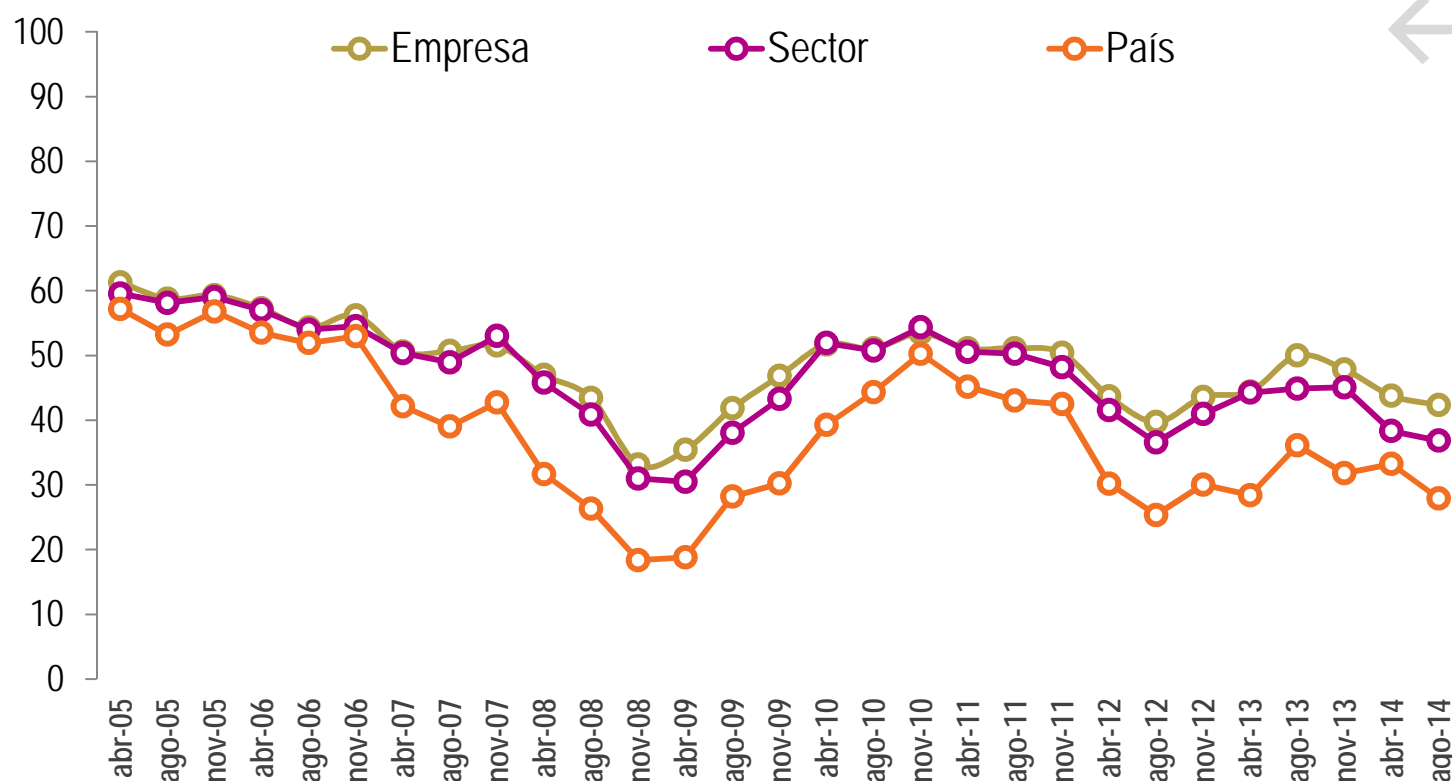
Fuente: Encuesta Coyuntural a PyME industriales. Fundación Observatorio PyME

ICEPyME - Índice de Confianza Empresaria PyME

Empresa, Sector de actividad y País



fundación
ObservatorioPyME



En agosto, la desmejora en el nivel de confianza estuvo dada por un deterioro en el optimismo a nivel Empresa, Sector y País, destacándose en este último caso la mayor caída respecto al trimestre anterior y al mismo período de 2013.

Fuente: Encuesta Coyuntural a PyME industriales. Fundación Observatorio PyME

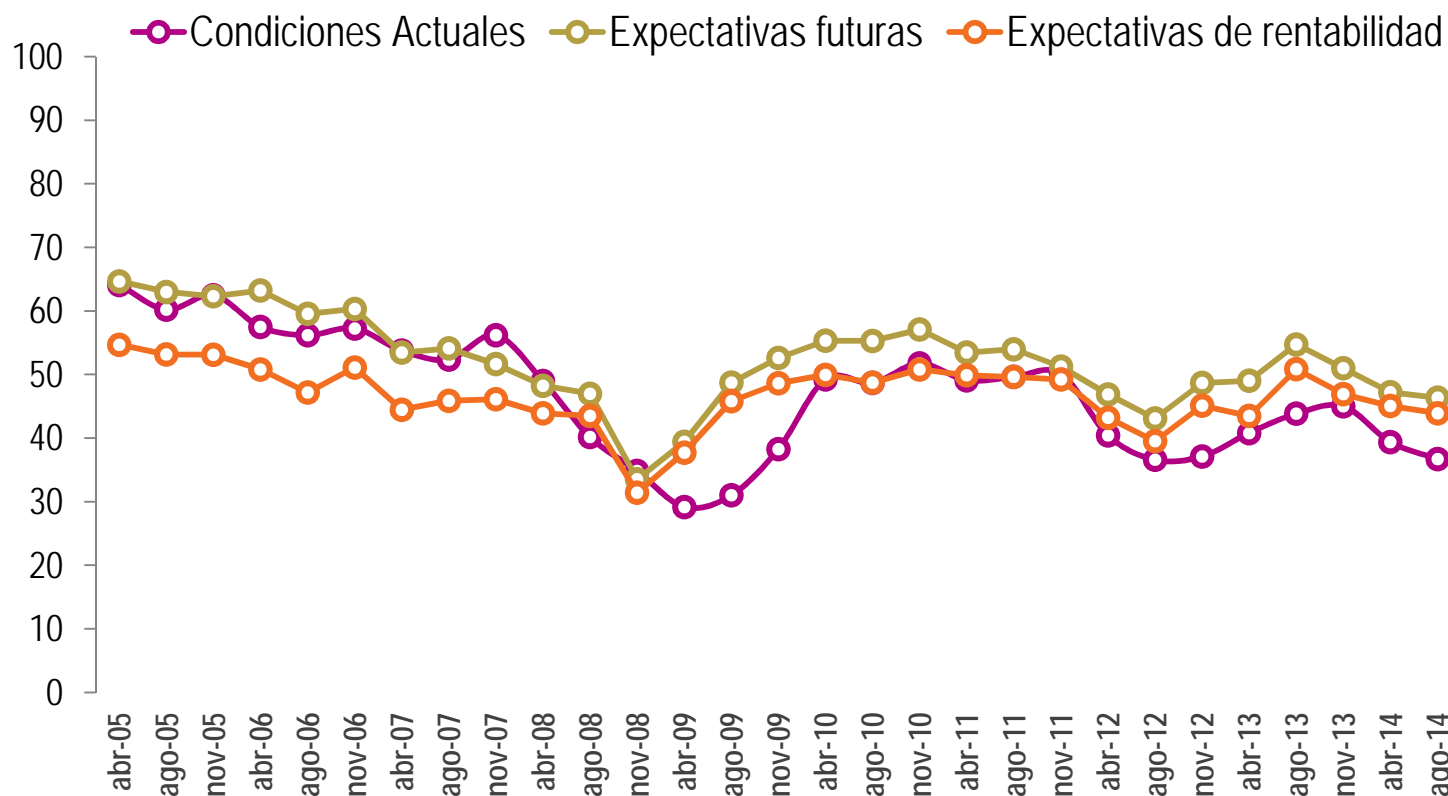
ICEPyME - Índice de Confianza Empresaria PyME



fundación
ObservatorioPyME

EMPRESA:

Condiciones actuales, Expectativas futuras y Expectativas de rentabilidad



← El menor optimismo respecto a la Empresa estuvo dado por una menor confianza sobre las condiciones actuales y también por las expectativas más pesimistas sobre el futuro de la firma y su rentabilidad. Frente a agosto de 2013, la confianza en la Empresa muestra una baja sensible.

Fuente: Encuesta Coyuntural a PyME industriales. Fundación Observatorio PyME

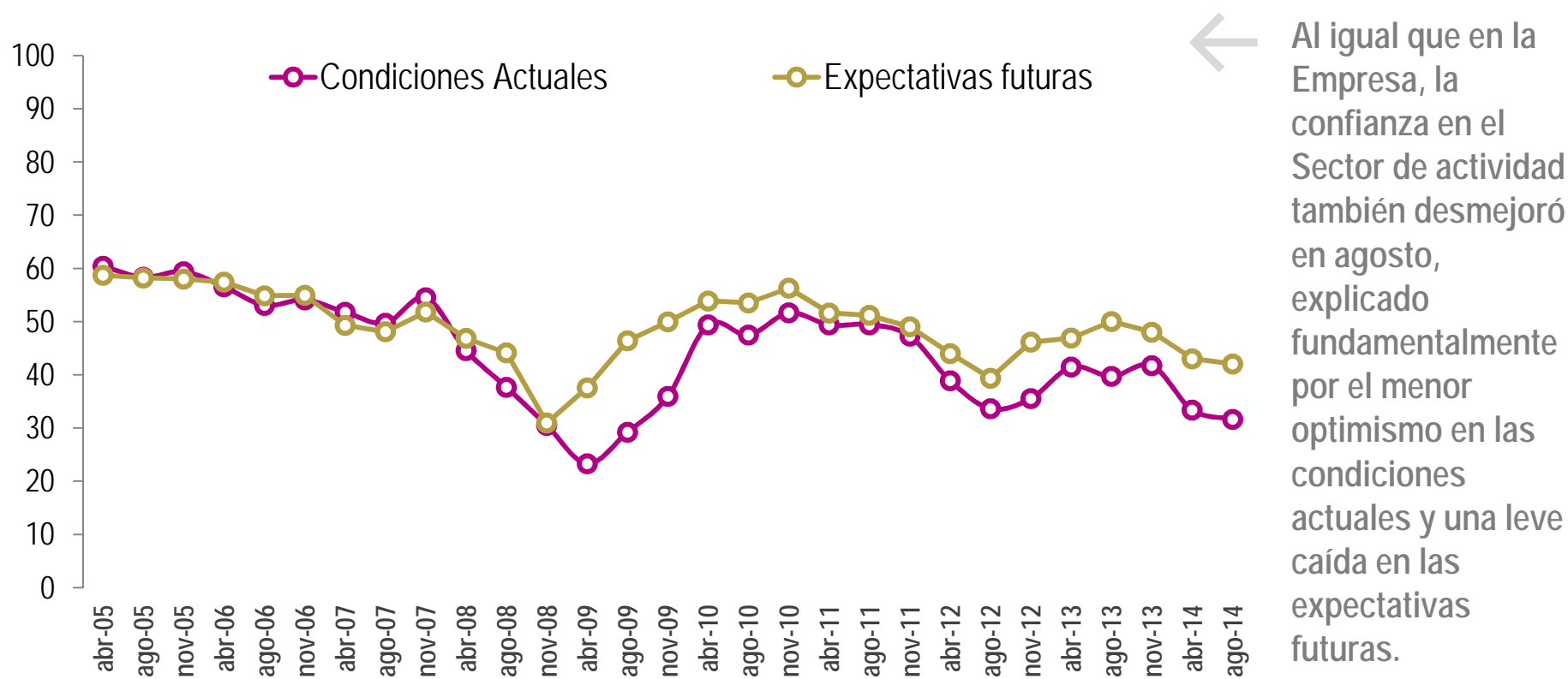
ICEPyME - Índice de Confianza Empresaria PyME



fundación
ObservatorioPyME

SECTOR:

Condiciones actuales y Expectativas futuras



Al igual que en la Empresa, la confianza en el Sector de actividad también desmejoró en agosto, explicado fundamentalmente por el menor optimismo en las condiciones actuales y una leve caída en las expectativas futuras.

Fuente: Encuesta Coyuntural a PyME industriales. Fundación Observatorio PyME

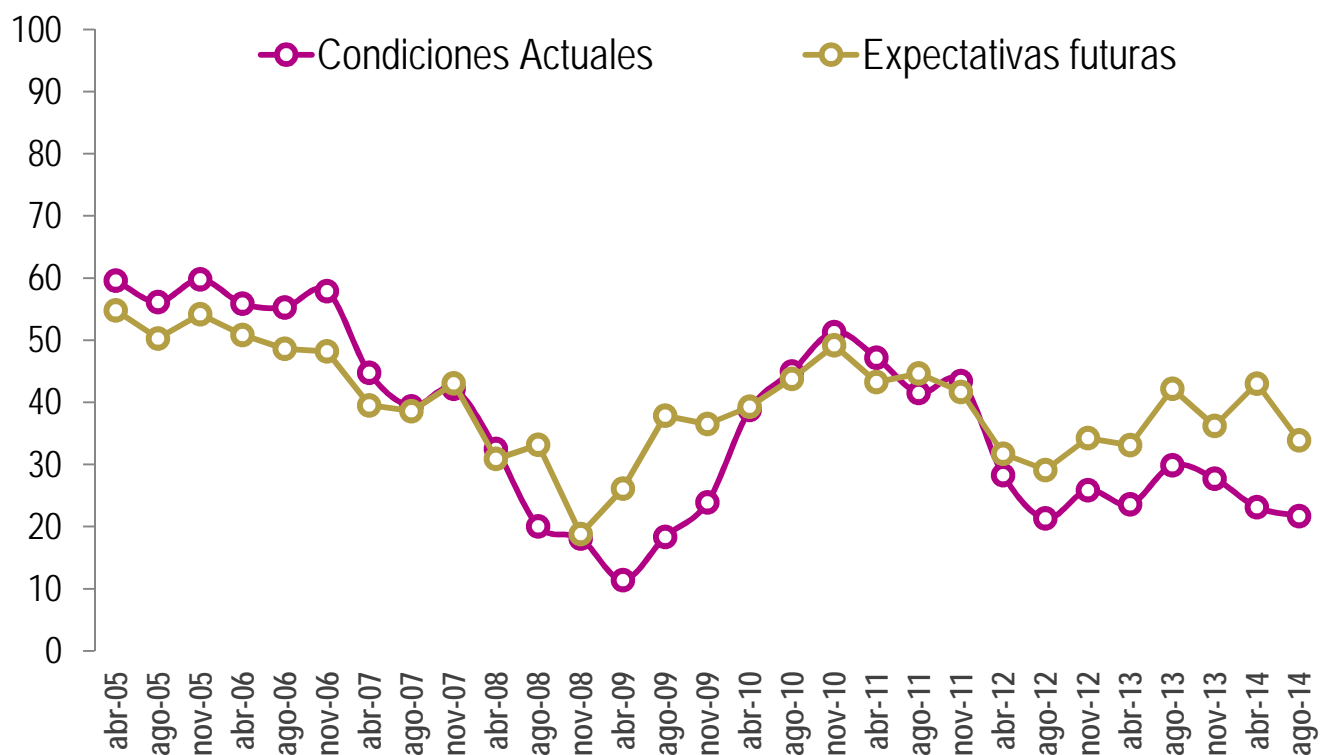
ICEPyME - Índice de Confianza Empresaria PyME



fundación
ObservatorioPyME

PAÍS:

Condiciones actuales y Expectativas futuras



En agosto, la confianza en la situación económica del País descendió frente al trimestre anterior a partir del mayor pesimismo registrado en las condiciones actuales combinándose en este caso con expectativas más pesimistas de cara al futuro. La falta de solución al problema de deuda externa que hace persistir la restricción externa e impacta en el desempeño del ciclo económico motivan esta menor confianza a futuro e incorporan incertidumbre en los empresarios.

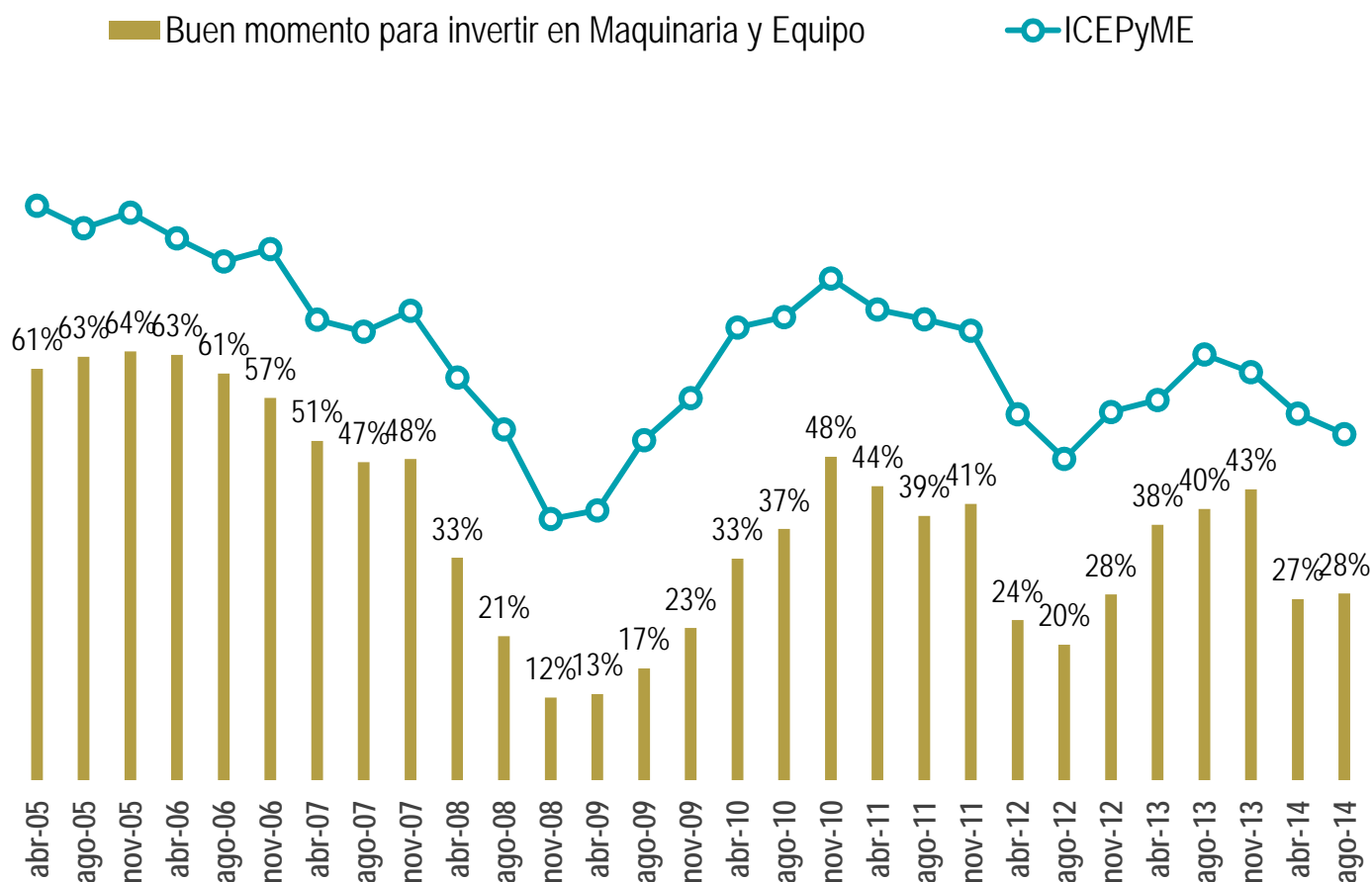
Fuente: Encuesta Coyuntural a PyME industriales. Fundación Observatorio PyME

ICEPyME - Índice de Confianza Empresarial PyME

¿Considera que el actual es un buen o un mal momento para invertir en maquinaria y equipo? % DE EMPRESAS



fundación
ObservatorioPyME



La confianza empresarial condiciona las decisiones de inversión. De todas formas, en agosto a pesar de la caída del ICEPyME, se mantuvo estable la proporción de industriales PyME que considera el momento actual como un buen momento para invertir en maquinaria y equipo. De todas formas, esta proporción se encuentra en uno de sus mínimos desde noviembre de 2012, cuando la actividad económica se desaceleraba sustancialmente.

Fuente: Encuesta Coyuntural a PyME industriales. Fundación Observatorio PyME

La Encuesta Coyuntural a PyME industriales – Segundo trimestre de 2014 es una de las encuestas que periódicamente realiza la Fundación Observatorio PyME, en aras de cumplir con su misión, que consiste en promover la valorización cultural del rol de las pequeñas y medianas empresas en la sociedad, la investigación microeconómica aplicada y las políticas públicas de apoyo al desarrollo productivo.


El objetivo de esta encuesta es analizar el desempeño económico de las PyME industriales durante el trimestre precedente, individualizar las principales problemáticas del sector, conocer las expectativas de los empresarios y medir el humor empresarial.

Características:

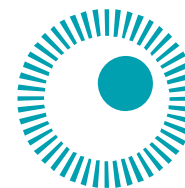
- n La selección de las empresas se realizó mediante un muestreo probabilístico estratificado por sector industrial y cantidad de ocupados. La muestra está conformada por 400 empresas de todo el país, se extrajo de un directorio de empresas industriales PyME representativo del total de las PyME de la industria manufacturera argentina que el Observatorio PyME utiliza para la realización de sus encuestas estructurales anuales.
- n Universo de estudio: empresas clasificadas entre los CIIU 15 y 37 de la CIIU Rev.3.1.
- n Periodicidad trimestral
- n Los datos fueron recogidos mediante encuestas autoadministradas realizadas durante el mes de julio de 2014. Se encuestaron 400 empresas.

Av. Córdoba 320, 6° Piso | C1054AAP
Ciudad Autónoma de Buenos Aires
Tel.: +5411 4018-6510 | Fax: +5411 4018-6530
info@observatoriopyme.org.ar

www.observatoriopyme.org.ar
www.pymeregionales.org.ar

 Fundación Observatorio PyME

 @FOPyME



fundación
ObservatorioPyME

Socios fundadores

