

Febrero de 2010

Síntesis ejecutiva

Expectativas para 2010

- Ü A finales de 2009, el 36% de los empresarios manifestó que durante 2010 aumentarán sus ventas en el mercado interno. Sólo el 16% cree que disminuirán. El restante 48% no espera cambios. En suma, se espera un moderado incremento de las ventas en 2010,
- Ü La ocupación en las PyME industriales no crecerá durante 2010. La mayor parte de los empresarios (74%) espera no despedir ni tomar nuevos trabajadores durante el próximo año y aquellos que manifestaron que reducirán el plantel de personal se compensan exactamente con los que esperan aumentarlo (13% en cada caso).
- Ü Las PyME industriales más optimistas del país son aquellas localizadas en la región de Cuyo, mientras que las más pesimistas se ubican en la región del Noroeste Argentino (NOA). El pesimismo de las empresas del NOA para 2010 contrasta con el excelente desempeño que tuvieron durante 2009.
- Ü Las empresas más optimistas para 2010 son las del sector “Sustancias y productos químicos” y de “Automotores y autopartes”: casi la mitad espera aumentar sus ventas y una de cada cinco aumentar el empleo. Por otra parte, las empresas menos optimistas pertenecen a los sectores “Textiles, prendas de vestir, cuero y calzado”.
- Ü Después de haber caído a lo largo de 2008, el Índice de Confianza Empresarial PyME (ICEPyME) fue creciendo durante todo 2009. El cambio de tendencia se explica por el subíndice “expectativas futuras” que se mantuvo siempre por encima del de “condiciones actuales”
- Ü El 33% de las PyME industriales espera aumentar su rentabilidad durante 2010. Un año antes sólo el 10% de los empresarios eran optimistas respecto a la evolución del margen de ganancias.

Principales problemas registrados en 2009

- Ü En 2009 las cantidades vendidas por las PyME industriales verificaron una disminución interanual del 10,6%. La tendencia negativa se había iniciado un año atrás acumulándose una caída en las cantidades vendidas del 17,2% durante el bienio 2008/2009.
- Ü Sólo el 35% de las PyME industriales atravesó una fase de crecimiento durante 2009 cuando un año atrás dicha proporción era del 65%.
- Ü El nivel de ocupación de las PyME manufactureras disminuyó un 7,6% en 2009 respecto a 2008. A medida que la producción de las empresas caía se dieron – con un rezago de dos trimestres – reducciones de personal.
- Ü En 2009 una de cada cinco empresas perdió participación en el mercado interno debido a las importaciones. Los sectores más afectados fueron los productores de “Textiles, prendas de vestir, cuero y calzado” (40% de las empresas), la industria electrónica (38%) y las autopartes (33%). En el otro extremo, sólo el 5% de las PyME de elaboración de “Alimentos y bebidas” perdieron mercado por las importaciones.
- Ü Los productos de origen chino y brasileño conforman la principal causa de preocupación del empresario PyME en el mercado local. Chile presiona levemente al sector de “Alimentos y bebidas”.

- ü Las principales preocupaciones de los empresarios durante 2009 tuvieron que ver con el incremento de costos, la caída de la rentabilidad y la alta participación de los impuestos en el costo final del producto. Este último problema está especialmente difundido entre las empresas localizadas en el profundo interior de la Argentina: Noroeste Argentino (NOA), Noreste Argentino (NEA) y Sur.
- ü El volumen de las exportaciones de las PyME industriales se mantuvieron estables respecto a 2008 a pesar de la fuerte crisis en los mercados internacionales.
- ü En el tercer trimestre de 2009 comienzan a evidenciarse señales del inicio de la recuperación a partir de la normalización de la cartera de pedidos y la disminución de los *stocks* de productos de las PyME industriales.

Información de contacto:

Comunicación y prensa: Ivonne Solares
(5411) 4018 - 6510
info@observatoriopyme.org.ar

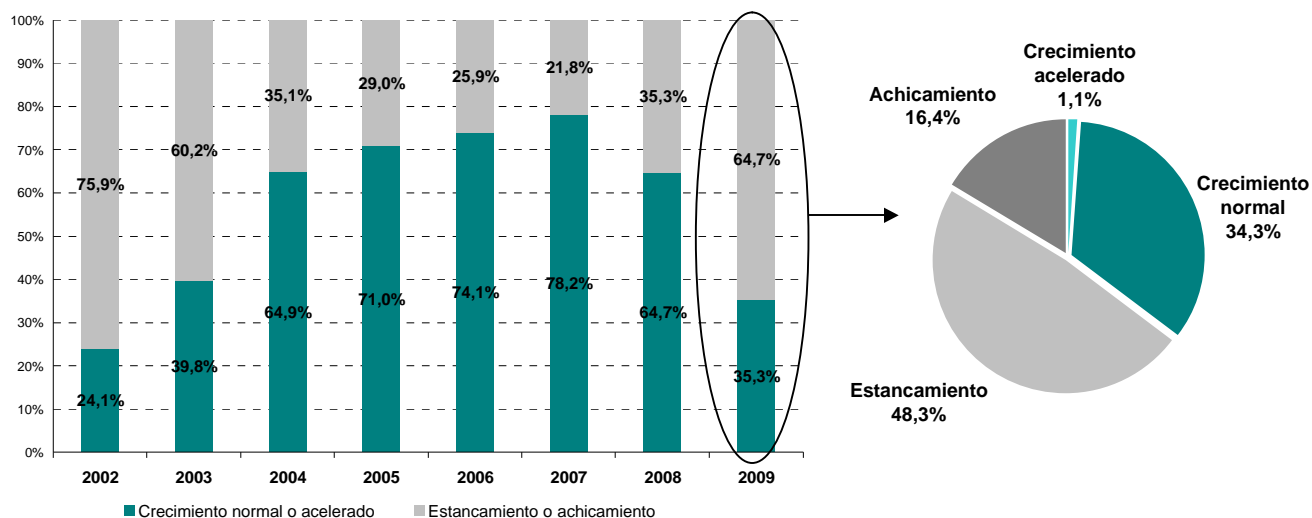
Se agradecerá la mención de la institución (Fundación Observatorio PyME) y de la fuente
(Informe especial: Desempeño productivo de las PyME industriales durante 2009 y expectativas para 2010)

Actividad

En 2009 el nivel de actividad de las PyME industriales se contrajo por segundo año consecutivo. Las cantidades vendidas cayeron el 10,6% en términos interanuales y el nivel de ocupados se redujo en un 7,6%. Después de la fase expansiva del período 2003-2007, a principios de 2008 la actividad económica general del segmento comenzó a desacelerarse, y en 2009 la tendencia fue negativa, tanto por efecto del impacto de la crisis económica internacional como por factores internos.

Durante 2009 sólo el 35% de las PyME industriales atravesó una fase de crecimiento, proporción considerablemente menor a aquella de 2008 (65%). Por primera vez en los últimos seis años fue mayor el porcentaje de empresas que experimentaron un estancamiento o achicamiento del nivel de actividad -48% y 16% respectivamente- que aquellas en fase de crecimiento (Gráfico 1). El porcentaje de empresas que sufrieron una caída en su actividad (16%) estuvo casi diez puntos por encima del de 2008 (7%), y fue todavía mayor al promedio del trienio 2005-2007, período en el que se mantuvo en torno al 4%.

Gráfico 1 - Situación general de las PyME industriales (2002 – 2009)



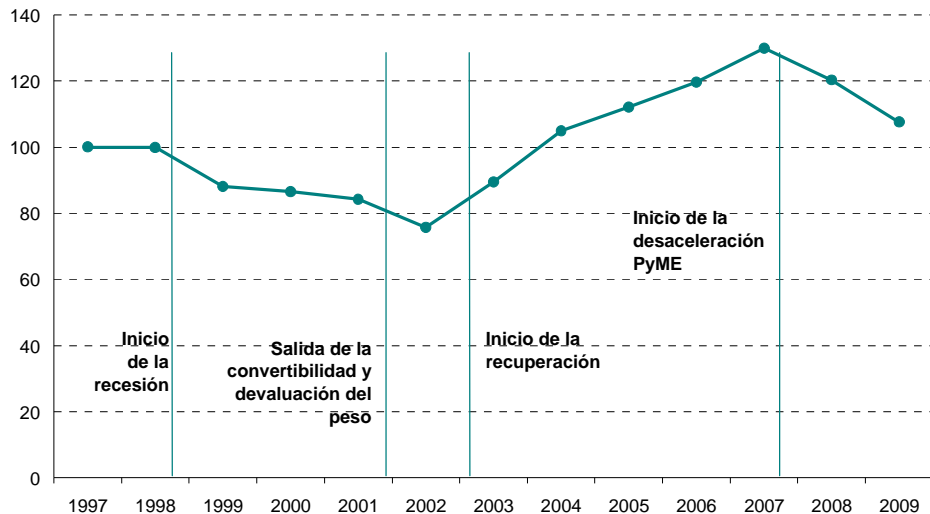
Fuente: Encuesta Estructural a PyME industriales, 2001 - 2009.
Fundación Observatorio PyME.

Al interior del segmento de PyME industriales se advierten diferencias sectoriales en cuanto al desempeño general. La proporción de firmas que experimentaron un achicamiento en la actividad fue considerablemente alta en los sectores “Madera, corcho y paja” (35%) y “Metales comunes y productos de metal” (23%). En sentido contrario, en los sectores de “Papel, edición e impresión” y de elaboración de “Alimentos y bebidas” un importante porcentaje relativo de empresas crecieron en el último año: 46% y 44% respectivamente.

Cantidades vendidas. La mayor difusión de la percepción de achicamiento se vio reflejada en una disminución interanual del 10,6% en las cantidades vendidas por el segmento de PyME industriales en 2009. La tendencia negativa se había iniciado un año antes y la caída acumulada del volumen de ventas en el bienio 2008/2009 fue del 17,2% (Gráfico 2).

Tras la fase expansiva del período 2003-2007, cuando la producción y las cantidades vendidas se incrementaban año a año con el objetivo de satisfacer la creciente demanda, a partir de 2008 se revierte la tendencia continuándose la caída en el nivel de ventas durante 2009.

Gráfico 2 - Evolución de las cantidades vendidas por las PyME industriales (1997 – 2009). Base 1997=100.



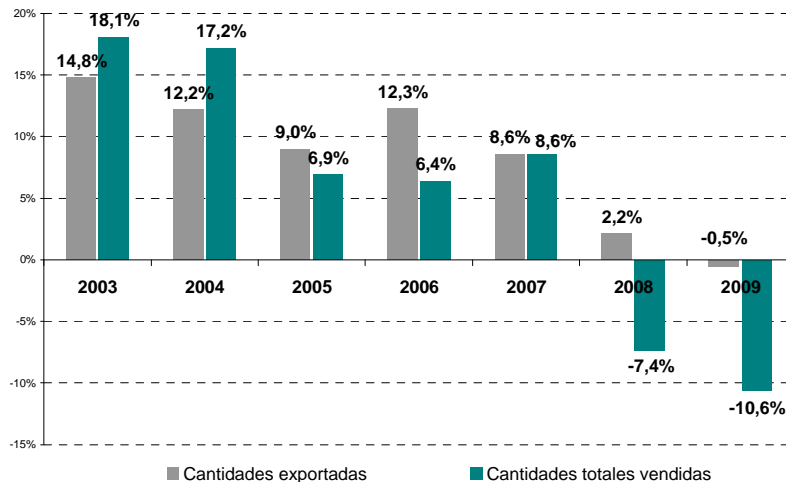
Fuente: Encuesta Estructural a PyME industriales, 1997 - 2009. Fundación Observatorio PyME.

Exportaciones. Tras la devaluación del peso en 2002 las PyME industriales se vieron favorecidas para competir vía precios en otros mercados mejorando su desempeño exportador. Entre 2003 y 2007, a medida que las cantidades totales vendidas por las PyME industriales se incrementaban año a año, el volumen de exportaciones mostraba un comportamiento similar e incluso superior (Gráfico 3).

Con la desaceleración de la actividad económica durante 2008, el total de las cantidades vendidas por las PyME de la industria manufacturera se contrajo en un 7,4% en términos interanuales, mientras que las ventas al exterior continuaron creciendo, aunque a una tasa considerablemente menor a la del promedio de la fase expansiva, lo cual permitió morigerar la caída general del nivel de actividad del segmento.

En 2009 las ventas totales de las empresas disminuyeron por segundo año consecutivo y, por primera vez en los últimos siete años, las cantidades exportadas no aumentaron sino que se mantuvieron relativamente estables respecto al año anterior.

Gráfico 3 - Variación de las exportaciones y de las cantidades vendidas por las PyME industriales (2003 – 2009)



Fuente: Encuesta Estructural a PyME industriales, 2003 - 2009. Fundación Observatorio PyME.

Demanda. A pesar de que en 2009 el nivel de actividad general de las PyME industriales fue menor que en 2008, en los últimos meses del año se evidenciaron señales de recuperación de la actividad. Como muestra el Cuadro 1, el nivel de demanda percibido por las PyME industriales comenzó a debilitarse a partir del segundo trimestre de 2008, pero en la segunda mitad de 2009 ya empezaba a normalizarse.

Si bien aun lejos de los valores de principios de 2008, se observa una mejora en el nivel de actividad. La proporción de empresarios que calificaron como “débil” la cartera de pedidos de su firma llegó al máximo del 67% en el primer trimestre del año pero fue descendiendo en los meses siguientes hasta el 55% en el tercer trimestre. Por su parte, fue incrementándose el porcentaje de industriales PyME que dijeron percibir un nivel de demanda “normal” de los productos de su empresa.

Cuadro 1 - Calificación de la cartera de pedidos de la empresa durante el trimestre (% de empresas)

	I 2008	II 2008	III 2008	I 2009	II 2009	III 2009
Elevada	12,7%	3,2%	4,5%	1,4%	2,0%	4,2%
Normal	61,0%	48,2%	30,1%	31,7%	31,6%	40,3%
Débil	26,2%	48,6%	65,4%	67,0%	66,4%	55,5%

Fuente: Encuesta Coyuntural a PyME industriales, 2008 - 2009.
Fundación Observatorio PyME.

Uso de Capacidad Instalada. Durante 2009 la merma general en el nivel de actividad resultó en un uso menos intensivo de la capacidad de planta por parte de las empresas del segmento. El porcentaje de PyME industriales que utilizó más del 70% de la capacidad instalada de planta cayó casi veinte puntos en relación a 2008, descendiendo al 40%. En el otro extremo, el 37% de las empresas no alcanzó a utilizar el 60% de la planta cuando un año atrás dicho porcentaje fue del 24% y en 2006 había llegado a descender al 19%.

Gráfico 4 - Utilización de la Capacidad Instalada en las PyME industriales (2004 – 2009)



Fuente: Encuesta Estructural a PyME industriales, 2004 - 2009.
Fundación Observatorio PyME.

Entre las PyME industriales la caída en la demanda afectó en mayor medida a las empresas pequeñas que dejaron ociosa una parte aún más importante de su capacidad instalada. El 41% de las pequeñas industrias – definidas como aquellas que emplean entre 10 y 50 ocupados – no utilizó más del 60% de la maquinaria y equipos de producción durante 2009, mientras que entre las empresas medianas – aquellas que emplean entre 51 y 200 ocupados – la proporción fue bastante menor (24%), ya que la mitad de estas empresas lograron mantener en funcionamiento por lo menos el 70% del parque de maquinaria.

Cuadro 2 - Utilización de la Capacidad Instalada en las PyME industriales, según tamaño (2009)

	Pequeñas	Medianas	Promedio PyME industrial
0-40%	10,3%	6,5%	9,4%
41-60%	30,9%	17,9%	28,1%
61-70%	21,9%	23,9%	22,2%
71-100%	36,9%	51,7%	40,3%

Fuente: Encuesta Estructural a PyME industriales, 2009. Fundación Observatorio PyME.

Existencias. Desde la oferta, datos cualitativos muestran señales de repunte en la actividad a partir de los últimos meses de 2009. Al tiempo que los industriales PyME comenzaron a observar una leve reactivación en el nivel de demanda de sus productos (ver Cuadro 1), se vieron posibilitados de colocar una mayor cantidad de bienes en el mercado, y para la segunda mitad de 2009 el nivel de existencias de estas empresas empezó a reducirse.

Durante el tercer trimestre de 2009 el porcentaje de empresarios que calificó como “adecuado” el nivel de existencias de productos terminados de su firma alcanzó el 77% (Cuadro 3), casi diez puntos más que el promedio registrado durante todo el año anterior. Como contrapartida, se produjo una caída en la proporción de industriales PyME que consideró “excesivo” el nivel de *stock*: 14% en el tercer trimestre.

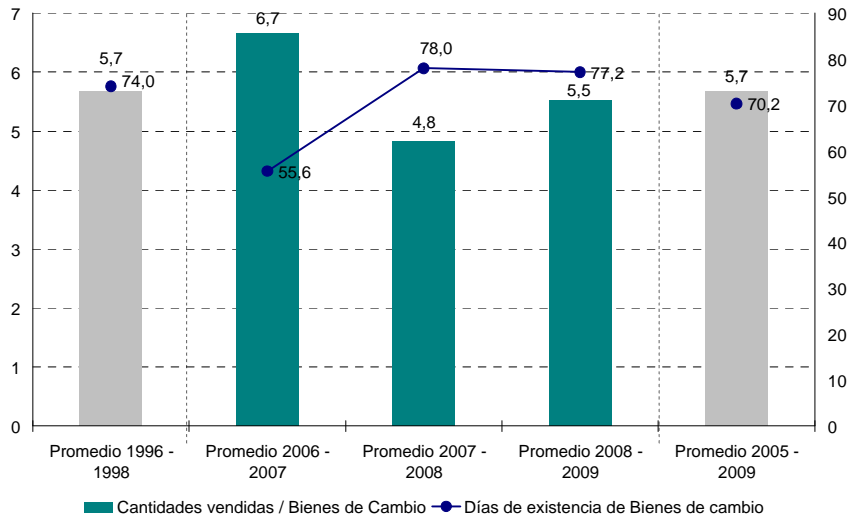
Cuadro 3 - Calificación del nivel de existencias (*stocks*) de la empresa durante el trimestre (% de empresas)

	I-2008	II-2008	III-2008	I-2009	II-2009	III-2009
Excesivo	8,5%	18,9%	22,7%	20,1%	23,0%	13,6%
Insuficiente	17,4%	12,1%	9,8%	13,8%	9,4%	8,9%
Adecuado	74,1%	69,0%	67,5%	66,2%	67,7%	77,5%

Fuente: Encuesta Coyuntural a PyME industriales, 2008 - 2009. Fundación Observatorio PyME.

A pesar de que el nivel de actividad de las PyME industriales fue menor en 2009 en relación a 2008, la rotación de ventas en relación a los inventarios – medida como el cociente entre las cantidades vendidas y los bienes de cambio – fue de 4,8 en 2007 – 2008, y ascendió a 5,5 en 2008 – 2009. Esto puede evidenciar indicios de reactivación a partir de la segunda mitad de 2009.

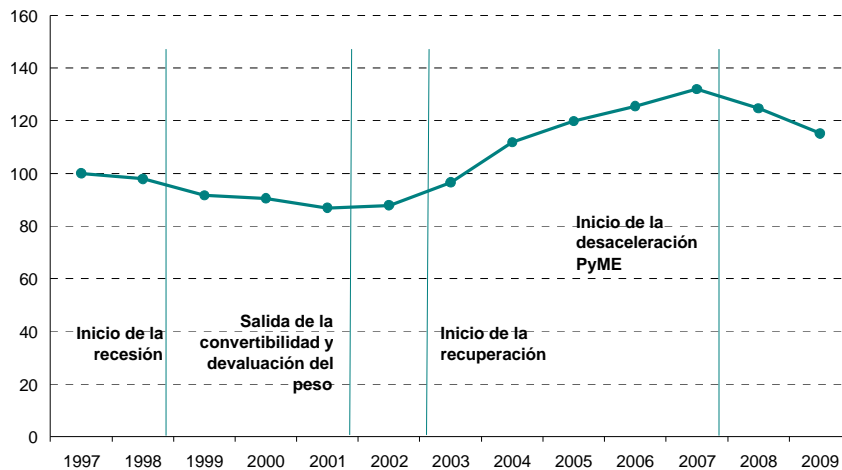
Gráfico 5 - Rotación de ventas en relación a los inventarios y días de existencia promedio de las PyME industriales (1996-1998 / 2006-2009)



Fuente: Encuesta Estructural a PyME industriales, 1996 - 2009.
Fundación Observatorio PyME.

Ocupación. En línea con lo ocurrido con las cantidades vendidas, durante 2009 el nivel de ocupados de las PyME industriales se redujo por segundo año consecutivo. La cantidad de trabajadores de las empresas del segmento disminuyó el 7,6% con respecto a 2008 y el 12,7% en relación a 2007, año en el que se registró el máximo nivel de ocupación de la última década. De esta manera, al tiempo que caía la producción, las PyME fueron modificando su estructura interna con un ajuste en el nivel de ocupación.

Gráfico 6 - Evolución de la ocupación de las PyME industriales. (1997 - 2009). Base 1997 = 100.



Fuente: Encuesta Estructural a PyME industriales, 1997 - 2009.
Fundación Observatorio PyME.

Principales problemas de las PyME industriales

El Gráfico 7 muestra la calificación promedio - en una escala del 1 al 10 de acuerdo al grado de relevancia - de los diferentes problemas que enfrentaron las PyME industriales en los últimos tres años.

Durante 2009 el aumento en los costos de producción y, en estrecha relación, la disminución en los márgenes de rentabilidad constituyeron las principales preocupaciones de los empresarios. Lo mismo ocurre con la presión impositiva (tercer problema en orden), ya que la alta participación de los impuestos en el costo final del producto también está relacionada con la disminución en la rentabilidad.

Por otra parte, se observa que la inquietud del empresariado con respecto a la caída de las ventas se ha ido acentuando año a año desde 2007, y en 2009 ocupó el cuarto lugar en orden de importancia. Esto se explica fundamentalmente por la caída en el nivel de actividad industrial que derivó en una disminución de las cantidades vendidas por las empresas del segmento. Lo mismo ocurre con los retrasos en los pagos de los clientes que se ubicó entre los cinco problemas de mayor relevancia del último año.

Por otro lado, las dificultades en la obtención de financiamiento y los elevados costos financieros se han acentuado levemente en los últimos años pero están más relacionadas con limitaciones estructurales que enfrentan las PyME en materia de acceso a crédito externo a la firma.

Finalmente, en los últimos años los problemas para competir en el mercado interno han tenido cierta relevancia para el promedio de las PyME industriales, sin embargo, para las distintas ramas de actividad de la industria manufacturera el grado de presión competitiva por la importación de bienes es variable.

Gráfico 7 - Principales problemas del empresariado PyME.
Calificación promedio según grado de relevancia (2007 – 2009).



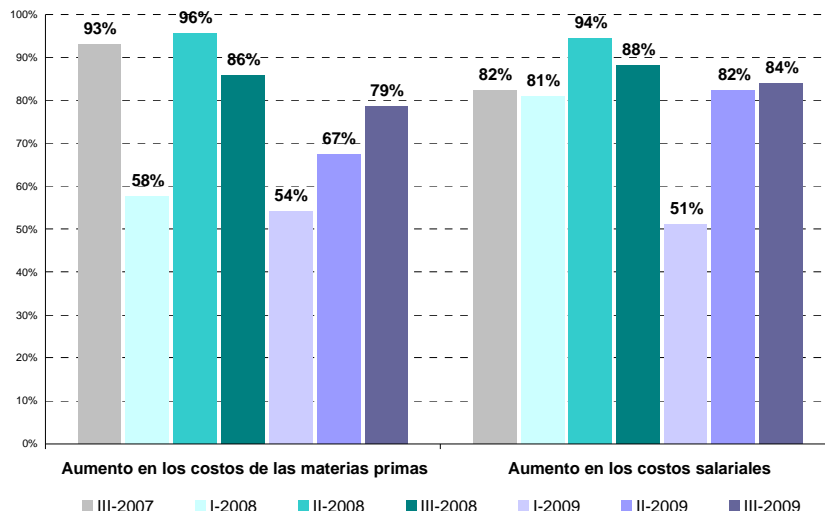
Fuente: Encuesta Estructural a PyME industriales, 2007 - 2009.
Fundación Observatorio PyME.

Aumento de costos. Si bien, como muestra el Gráfico 7, la preocupación del empresariado en cuanto a los aumentos en los costos de producción fue levemente menor en 2009 que en 2008, todavía representó el principal problema para el segmento de PyME industriales en el último año, afectando de manera uniforme a la totalidad de los sectores de actividad.

Asimismo, a lo largo de 2009 ha ido aumentando la proporción de empresarios preocupados por los incrementos de costos. En los primeros meses del año sólo la mitad de los industriales PyME manifestó haber tenido problemas por subas en los costos de materias primas para la producción y/o salariales (Gráfico 8). A partir del segundo trimestre fue difundiendo más la preocupación del empresariado en este

sentido, llegando en el tercer trimestre a afectar al 79% y 84% de las PyME industriales respectivamente, cifras más cercanas a las observadas durante 2008.

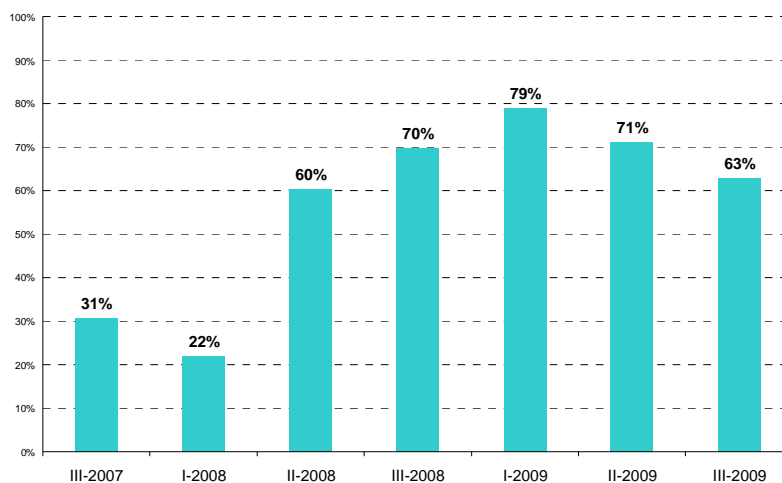
Gráfico 8 - Proporción de PyME industriales que identifican el incremento en los costos de materias primas y salariales en el trimestre como un problema. (III-2007 / III-2009)



Fuente: Encuesta Coyuntural a PyME industriales, 2008 - 2009.
Fundación Observatorio PyME.

Caída de las ventas. Como contraparte, a medida que transcurría el año 2009 y al tiempo que se acentuaba la preocupación de los industriales PyME en relación a los aumentos en los costos directos de producción, fue atenuándose la preocupación respecto a la caída en la facturación. A partir de mediados de 2008, cuando comenzaba a caer la actividad, la proporción de empresarios con problemas por caída en las ventas aumentó hasta llegar al 79% en el primer trimestre de 2009. En los meses siguientes este guarismo comenzó a disminuir, lo que deja entrever que hacia fin de año la incidencia del problema fue cayendo levemente.

Gráfico 9 - Proporción de PyME industriales que tuvieron problemas por caídas en las ventas. (III-2007 / III-2009)

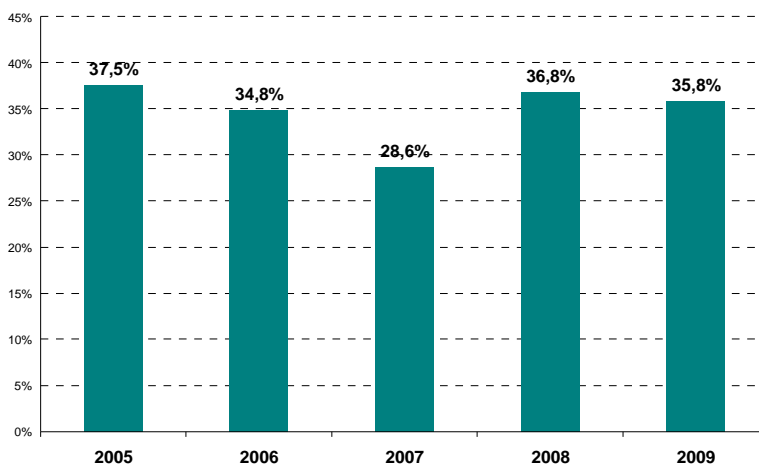


Fuente: Encuesta Coyuntural a PyME industriales, 2008 - 2009.
Fundación Observatorio PyME.

Presión competitiva en el mercado interno. Otro de los problemas que aquejaron a las PyME industriales durante 2009 fue la fuerte competencia en el mercado interno (ver Gráfico 7).

En el último año la proporción de empresarios que manifestaron percibir una importante presión competitiva en el mercado local por el ingreso de bienes importados fue del 36%, prácticamente igual a 2008. En 2007 este porcentaje había descendido al 29% debido a la creciente demanda interna del momento en un contexto de expansión económica. A partir de mediados de 2008 la actividad comenzó a desacelerarse y, al caer el nivel de demanda, la llegada al mercado de productos de origen extranjero implicó mayor presión competitiva para las empresas industriales.

Gráfico 10 - Proporción de PyME industriales con fuerte presión competitiva en el mercado con bienes importados (2005 - 2009)



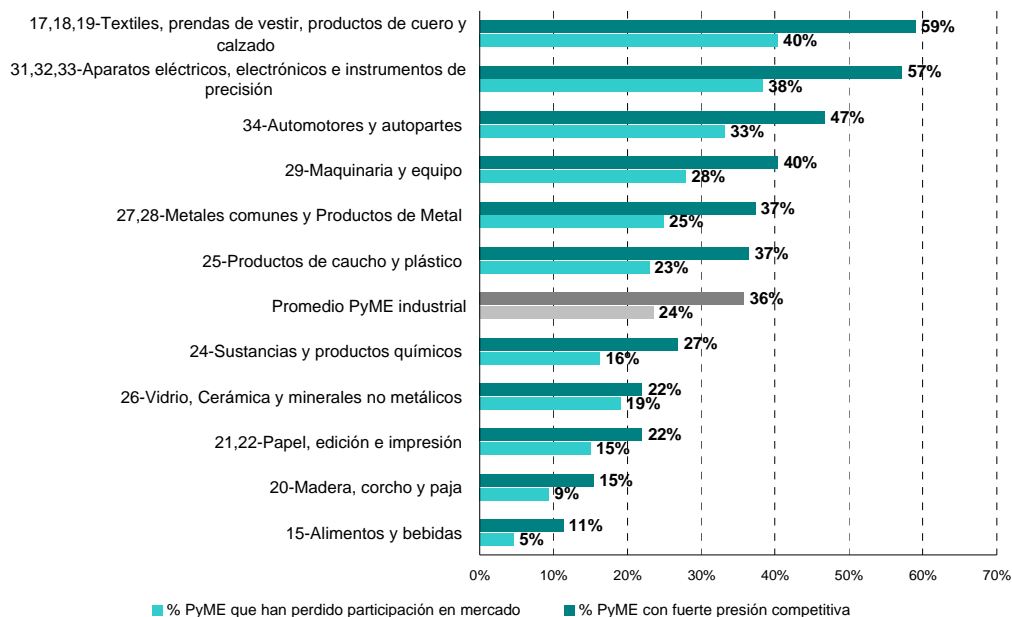
Fuente: Encuesta Estructural a PyME industriales, 2005 - 2009.
Fundación Observatorio PyME.

Se observan importantes diferencias entre las distintas ramas de actividad de la industria manufacturera sobre la presión competitiva por la importación de bienes. Ciertos sectores cuentan con dificultades para competir con productos originarios de países que producen con menores costos o a gran escala. Aquellos sectores en los que la percepción de la competencia es mayor son "Textiles, prendas de vestir, productos de cuero y calzado", "Aparatos eléctricos, electrónicos e instrumentos de precisión" y "Automotores y autopartes". En el primer caso, el 59% de las PyME percibe una fuerte presión competitiva por el ingreso de bienes importados – principalmente de China y Brasil –, y el 40% efectivamente manifestó haber perdido participación en el mercado interno durante 2009 por esta razón.

Dentro de la industria electrónica la competencia con bienes de origen extranjero también es ardua. El 57% de las PyME del sector ve severamente amenazadas sus ventas al mercado interno por las importaciones, provenientes principalmente de China. Esta situación trajo aparejado que el 38% de las empresas hayan perdido participación en el mercado local durante 2009.

En tercer lugar, en el sector "Automotores y autopartes" cerca de la mitad de las empresas enfrentan una fuerte presión competitiva de productos importados, fundamentalmente de origen chino. Así, una de cada tres PyME del sector tuvo que resignar participación en el mercado interno.

Gráfico 11 - Proporción de PyME industriales con fuerte presión competitiva en el mercado con bienes importados y que han perdido participación en el mercado, por sector de actividad. Año 2009.



Fuente: Encuesta Estructural a PyME industriales, 2005 - 2009.
Fundación Observatorio PyME.

En el otro extremo, otros sectores de la industria manufacturera son menos vulnerables ante la entrada de bienes extranjeros por contar con un mayor y más importante nivel de desarrollo o por presentar ventajas naturales tales como la disponibilidad de materias primas para la producción directamente en el mercado interno. Tal es el caso de “Alimentos y bebidas” y “Madera, corcho y paja”, con una baja proporción de firmas que perciben una fuerte presión competitiva de bienes importados (15% y 11% respectivamente), y una fracción aún menor que manifestó haber perdido participación relativa en el mercado local durante 2009: 6% y 5%.

La importación de bienes de China y Brasil fue el principal origen de la presión competitiva que enfrentaron las PyME industriales en los últimos años. El 48% de las empresas que vieron amenazadas sus ventas al mercado interno en 2009 lo atribuyó al ingreso de productos de origen chino, mientras que para el 30% la principal amenaza provino de Brasil (Gráfico 13).

Entre 2008 y 2009 la importancia relativa de estos dos países como principales competidores de las PyME industriales no cambió significativamente. Sin embargo, de la comparación con 2006 surge que China ha ganado terreno en el mercado argentino en relación a Brasil (para ampliar ver Box 1).

Box 1 – Presión competitiva por importación de productos chinos. El importante crecimiento reciente de la economía china así como sus bajos costos de producción impulsaron de manera considerable sus exportaciones al tiempo que fue incrementándose la importación de productos chinos por parte de Argentina especialmente en el rubro “Textiles, prendas de vestir, productos de cuero y calzado”.

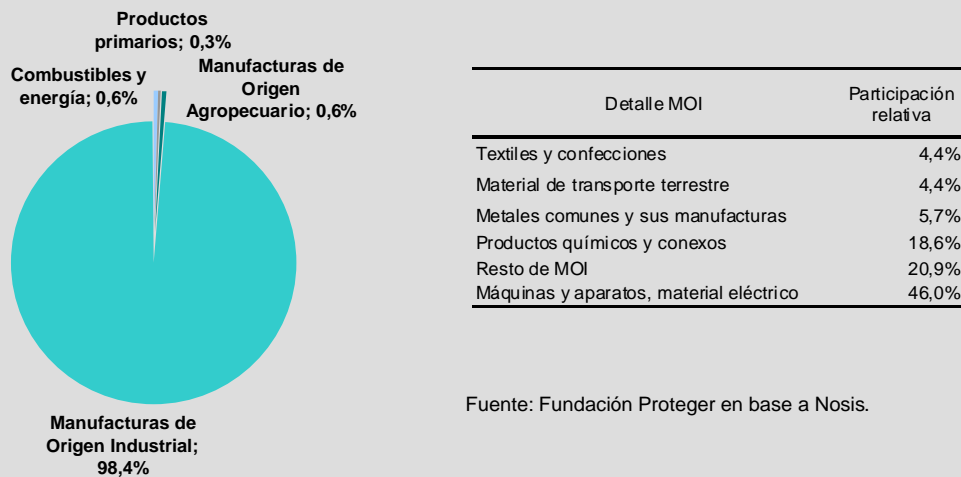
Entre 2005 y 2008 el valor total de las importaciones chinas creció anualmente a una tasa promedio del 50%, resultando en un incremento acumulado del 399% durante todo el período. En el mismo lapso de tiempo las importaciones de bienes del Brasil también mostraron un marcado crecimiento pero a una tasa considerablemente menor: 134% en esos cinco años.

Variación porcentual de las Importaciones totales de Argentina (2004 - 2008)	
de China	399,5%
de Brasil	133,7%
Total	155,8%

Fuente: Sector Externo. INDEC.

Prácticamente la totalidad (98%) de los bienes importados de China en la última década correspondieron a Manufacturas de Origen Industrial (MOI), principalmente maquinarias, aparatos y material eléctrico (Gráfico 12).

Gráfico 12 – Composición de las importaciones argentinas de origen chino (2001 – 2009)



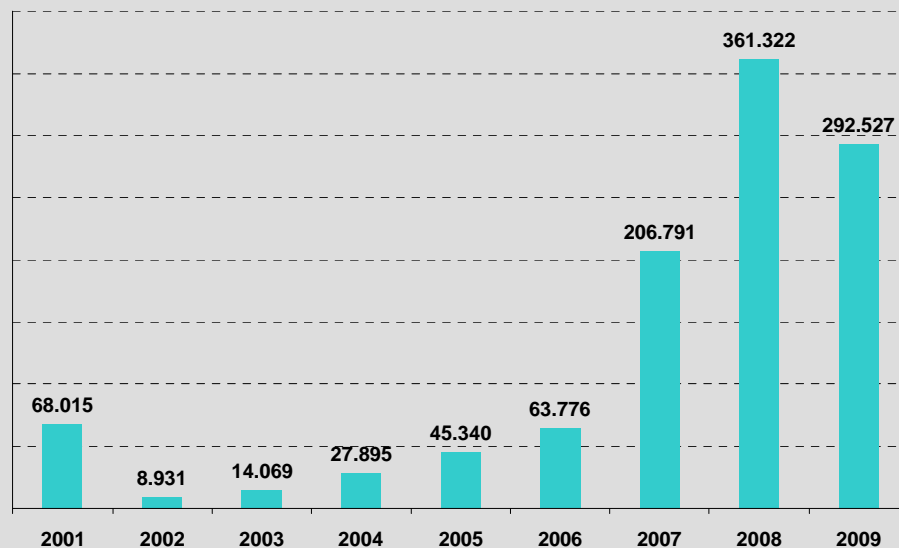
Fuente: Fundación Proteger en base a Nosis.

Sin embargo, al interior del segmento de PyME industriales, los empresarios pertenecientes al sector de elaboración de productos “Textiles, prendas de vestir, cuero y calzado” son los que históricamente han manifestado mayor preocupación respecto de la presión competitiva por el ingreso de bienes importados, en particular de China, en comparación al resto de las ramas de actividad.

Si bien la proporción del total de MOI provenientes de China conformada por productos textiles y confecciones no es demasiado alta (4,4% entre 2001 y 2009), para 2008 la compra de este tipo de productos a China representó el 25% del total de las importaciones de textiles del país.

Asimismo, cabe destacar que el valor en dólares de las importaciones textiles de origen chino verificó un incremento medio anual del 93% entre 2003 y 2008, ascendiendo a USD 361.322 mil. Durante 2009 el monto bajó a USD 292.527 mil, pero todavía fue 41% superior al de 2007.

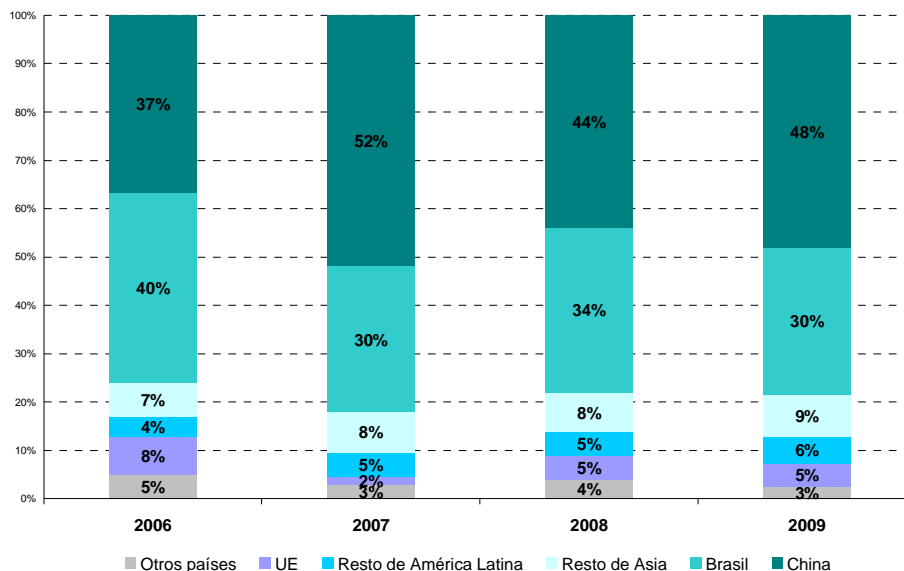
Gráfico 13 – Importaciones argentinas de productos textiles de origen chino (en miles de dólares)



Fuente: Fundación Proteger en base a Nosis.

Por otra parte, para el 9% de los empresarios la principal presión competitiva proviene de otros países de Asia, el 6% tiene dificultades para competir con bienes de países latinoamericanos distintos de Brasil, y para el 5% la principal amenaza surge de la importación de productos de la Unión Europea.

Gráfico 14 - País de origen de la fuerte presión competitiva (% de empresas). (2006 – 2009)



Fuente: Encuesta Estructural a PyME industriales, 2006 - 2009. Fundación Observatorio PyME.

Expectativas para 2010

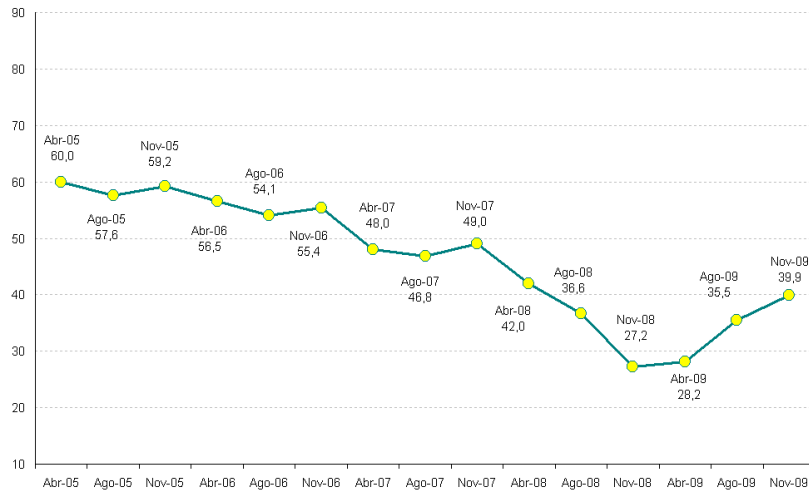
En líneas generales, las expectativas de los industriales PyME para 2010 son más optimistas que un año atrás, lo cual, sumado a las señales de reactivación que se evidencian en la última parte de 2009, indicaría una mejora del nivel de actividad en el corto plazo.

ICEPyME. El Índice de Confianza Empresaria PyME (ICEPyME)¹, que mide el humor del empresariado PyME industrial en una escala del 0 a 100, presentó durante 2009 una tendencia positiva, después de haber caído a lo largo de 2008 y registrado su valor más bajo (27 puntos) en el mes de noviembre de ese año. Para finales de 2009 el índice midió 40 puntos, ubicándose aún siete puntos por debajo del promedio de la serie.

Si bien el nivel de actividad general de las empresas fue menor en 2009 que en 2008, la percepción de los industriales PyME sobre la situación general de su firma, el sector de actividad al cual pertenecen y el país en general era más pesimista a finales de 2008 que en los meses siguientes.

¹ Para más información ver Informe ICEPyME de Noviembre de 2009 (www.observatoriopyme.org.ar)

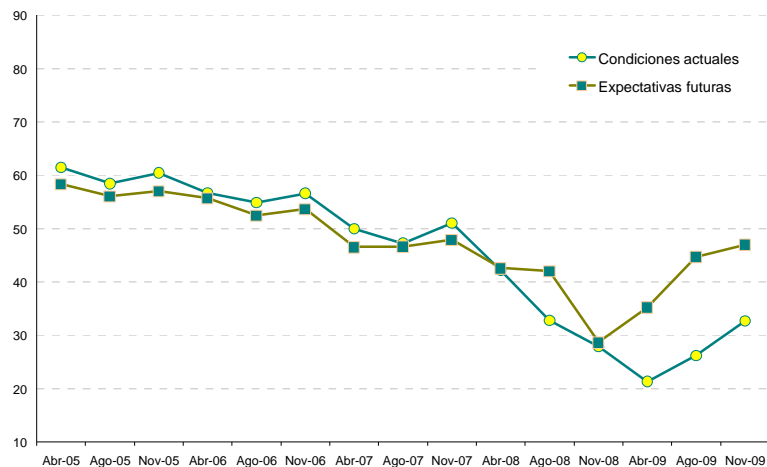
Gráfico 15 - Índice de Confianza Empresaria PyME (ICEPyME)



Fuente: Encuesta Coyuntural a PyME industriales.
Fundación Observatorio PyME.

El ICEPyME está conformado por dos subíndices temporales: *expectativas futuras* - mide las proyecciones de los empresarios para dentro de doce meses - y *condiciones actuales* - percepción de los empresarios de la coyuntura en relación a un año atrás -. Durante 2009 el primero registró valores por encima del segundo, lo cual significa que los empresarios han sido más optimistas respecto al futuro de la actividad de su firma, el sector al que pertenecen y al país que en relación al pasado reciente.

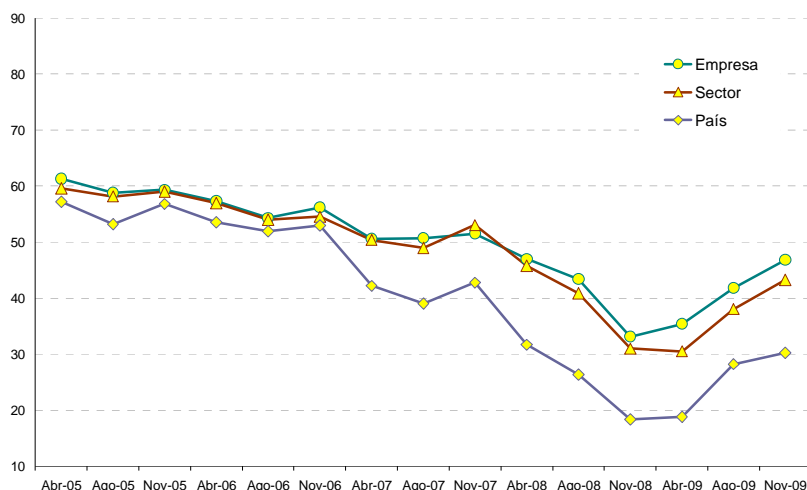
Gráfico 16 - Condiciones actuales y expectativas futuras del ICEPyME



Fuente: Encuesta Coyuntural a PyME industriales.
Fundación Observatorio PyME.

Resulta interesante analizar el comportamiento de los tres componentes dimensionales del ICEPyME que miden las perspectivas de los empresarios respecto a su *empresa*, *sector* y *país* respectivamente. Desde este punto de vista, los industriales PyME muestran más optimismo en cuanto a su propia firma y, en segundo lugar, al sector de actividad al que pertenecen, que sobre el país en general. De todas formas, los tres subíndices presentaron una tendencia positiva a lo largo de 2009, después de haber caído durante el año anterior, aunque el componente *país* mejoró de manera más moderada que los otros dos.

Gráfico 17 - ICEPyME en la empresa, el sector y el país



Fuente: Encuesta Coyuntural a PyME industriales.
Fundación Observatorio PyME.

Ventas. La proporción de empresarios que espera incrementar sus ventas al mercado interno en 2010 respecto a 2009 ascendió al 36%. Un año antes, las expectativas de los industriales PyME en este sentido eran menos optimistas. El comienzo de la recuperación de la demanda en los últimos meses de 2009 resultó en una mejora de las proyecciones de ventas por parte de los industriales PyME.

De hecho, tal como muestra el Gráfico 18, el porcentaje que esperaba una caída en la facturación de su empresa para el próximo año pasó del 24% al 16% entre 2008 y 2009. De todas formas, la proporción todavía es alta en comparación al promedio del período 2004-2007 (4,5%).

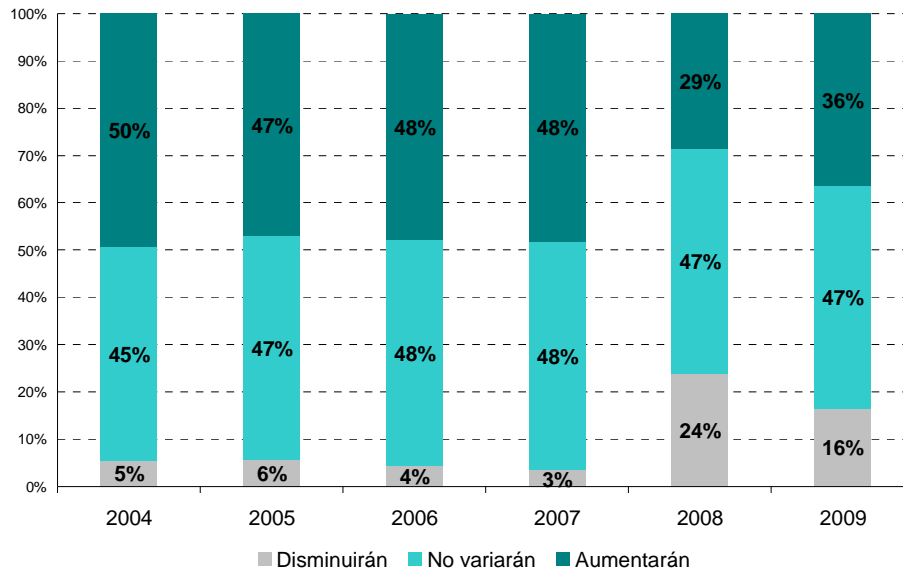
Una parte importante del empresariado todavía es moderada al momento de proyectar la evolución de sus ventas: en 2009 el 47% de los encuestados pronosticó que su firma registrará el mismo monto de ventas en 2010 respecto al año anterior.

Por otro lado, al interior del segmento de PyME industriales las opiniones de los empresarios respecto a la evolución futura de las ventas difiere de acuerdo al sector de actividad al que pertenecen. En términos generales, muestra mayor optimismo en este sentido el empresariado de fabricación de "Automotores y autopartes" y elaboración de "Alimentos y bebidas".

A su vez, del análisis por región geográfica de localización² surge que mientras que el 44% de los industriales PyME de Cuyo espera incrementar sus ventas en 2010, en el Noroeste Argentino (NOA) el porcentaje desciende al 22%.

² La regiones tomadas en cuenta son: AMBA (Área Metropolitana de Buenos Aires): Ciudad Autónoma de Buenos Aires y partidos de Gran Buenos Aires. CENTRO: los demás partidos de la Provincia de Buenos Aires, y las provincias de Córdoba, Entre Ríos y Santa Fe. CUYO: las provincias de Mendoza, San Juan y San Luis. NEA (Noreste): las provincias de Chaco, Corrientes, Formosa y Misiones. NOA (Noroeste): las provincias de Catamarca, Jujuy, La Rioja, Salta, Santiago del Estero y Tucumán. SUR: Las provincias de Chubut, La Pampa, Neuquén, Río Negro, Santa Cruz y Tierra del Fuego

Gráfico 18 - Expectativas sobre la evolución de las ventas al mercado interno en el próximo año (% de empresas)



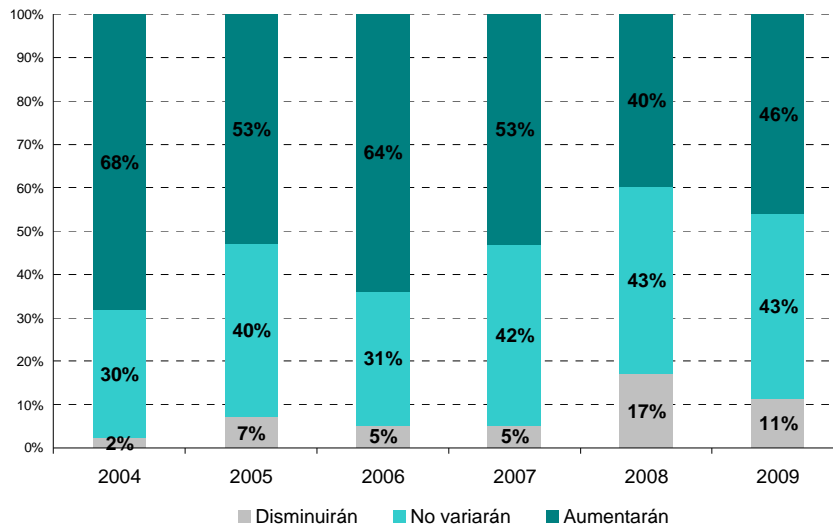
Fuente: Encuesta Estructural a PyME industriales, 2005 - 2009.
Fundación Observatorio PyME.

Las expectativas en cuanto a la evolución futura de las exportaciones no cambiaron sustancialmente respecto a un año atrás. En 2009 el 46% de los empresarios exportadores expresó que para 2010 aumentarán las ventas en mercados internacionales, impulsadas por un repunte en la demanda global a partir del inicio de la salida de la crisis internacional. Sin embargo, aún el 43% dijo no esperar cambios y el 11% que caerán.

Es entre las PyME del sector “Sustancias y productos químicos”, uno de los más dinámicos dentro de la industria manufacturera con un importante grado de internacionalización, donde se observa la mayor proporción de empresarios optimistas en cuanto a las exportaciones durante 2010 (52%).

Asimismo, desde el punto de vista de la localización geográfica, en línea con lo ocurrido para las expectativas de ventas al mercado interno, el 60% de los industriales PyME de la región de Cuyo esperan incrementar sus ventas en el exterior. En el extremo contrario, sólo el 21% de los empresarios de NOA es optimista en este sentido.

Gráfico 19 - Expectativas sobre la evolución de las exportaciones en el próximo año (% de empresas)

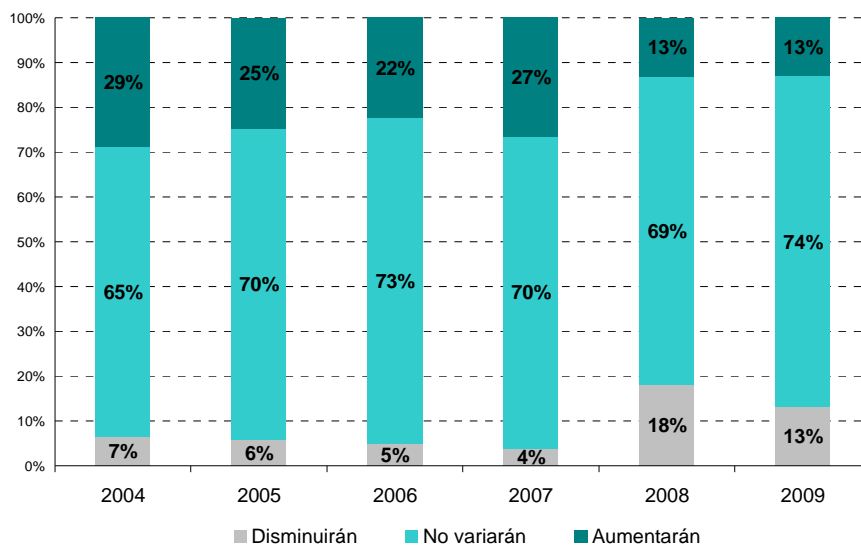


Fuente: Encuesta Estructural a PyME industriales, 2005 - 2009.
Fundación Observatorio PyME.

Ocupación. En 2009 el 13% de los industriales PyME planeaba reducir el plantel de personal de su empresa durante 2010. Esta proporción es menor en cinco puntos porcentuales a la del año anterior. Sin embargo, sigue siendo alta respecto al período 2004-2007, en el que no había superado el 7%.

De todas maneras, la gran mayoría de los empresarios (74%) manifestó que no despedirá ni tomará nuevos trabajadores, lo cual también se observa de manera más bien uniforme entre las distintas ramas de actividad de la industria manufacturera y las regiones donde se localizan geográficamente las empresas. Si bien en términos generales las expectativas de evolución de ventas son optimistas no parece esperarse que la ocupación aumente al mismo ritmo que la producción.

Gráfico 20 - Expectativas sobre la evolución de la cantidad de ocupados en el próximo año (% de empresas)



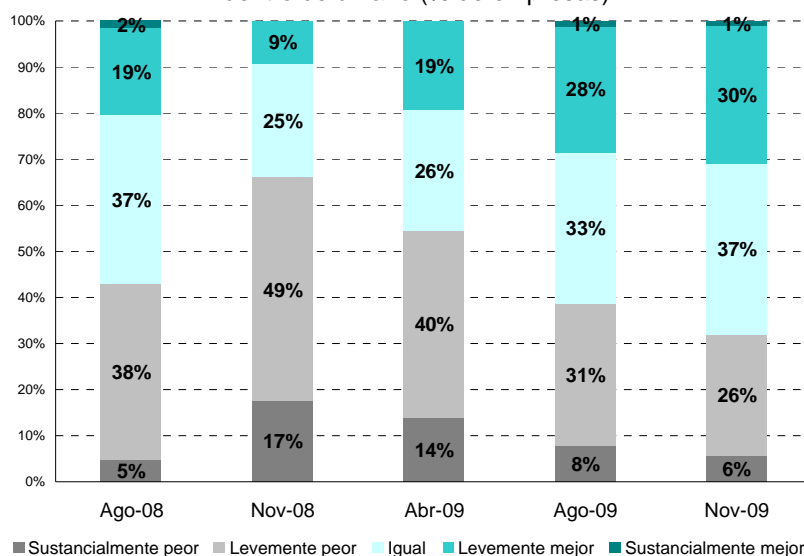
Fuente: Encuesta Estructural a PyME industriales, 2005 - 2009. Fundación Observatorio PyME.

Rentabilidad. Tal como se explicó anteriormente, la caída en los márgenes de rentabilidad constituyó uno de los principales problemas para las PyME industriales durante 2009 (ver Gráfico 7). Sin embargo, a finales de ese año las expectativas de los empresarios en relación al nivel de rentabilidad de su firma para 2010 fueron más bien optimistas.

Para noviembre de 2009 la tercera parte de los industriales PyME manifestó que en los siguientes doce meses incrementaría los márgenes de ganancia cuando un año atrás dicha proporción era menor al 10%. Al mismo tiempo, se observa una reducción de más de treinta puntos en el porcentaje de empresarios con una visión pesimista sobre la evolución futura de su rentabilidad.

En suma, recuperar rentabilidad parece estar entre los objetivos a alcanzar por parte de las empresas del segmento de PyME industriales para 2010.

Gráfico 21 - Expectativas sobre el nivel de rentabilidad de la empresa dentro de un año (% de empresas)

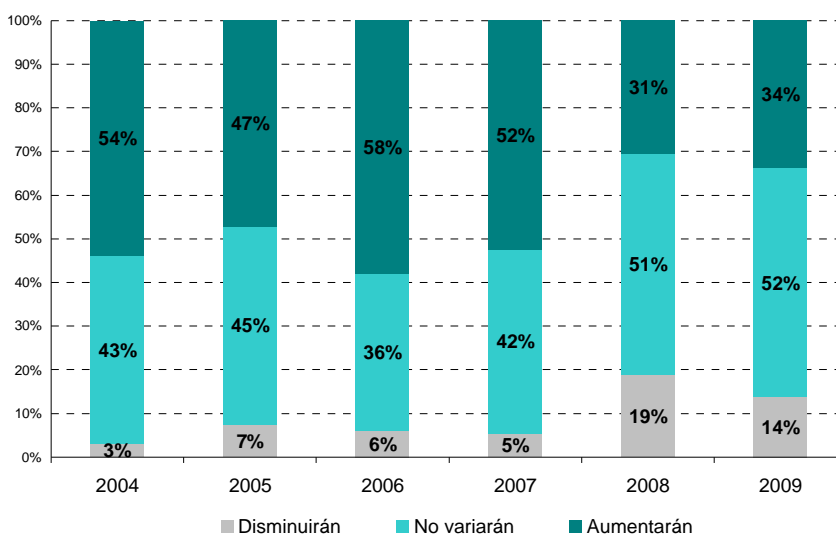


Fuente: Encuesta Coyuntural a PyME industriales.
Fundación Observatorio PyME.

Inversiones. Los recursos propios, fundamentalmente compuestos por las ganancias de la empresa, constituyen la principal fuente de financiamiento de las inversiones de las PyME industriales. El optimismo sobre la ampliación de los márgenes de rentabilidad para 2010 resulta en un mayor incentivo a realizar inversiones. Sin embargo, las PyME industriales también buscarán recuperar una mayor utilización de la capacidad instalada de planta, ociosa desde finales de 2008.

De esta manera, si bien durante 2009 todavía uno de cada dos industriales PyME no esperaba modificar sus inversiones en el próximo año, la proporción que buscará incrementar el monto invertido ascendió al 34%. Sólo el 13% de los encuestados manifestó que reducirá sus inversiones en 2010, guarismo seis puntos porcentuales menor al de 2008, pero todavía por encima del promedio de 5% registrado en la fase expansiva de 2004-2007.

Gráfico 22 - Expectativas de inversión en el próximo año (% de empresas)



Fuente: Encuesta Estructural a PyME industriales, 2005 - 2009.
Fundación Observatorio PyME.

Anexo I: Información por Sector Industrial

Desempeño productivo durante 2009	% de PyME en fase de crecimiento	% de PyME con más del 70% de uso de capacidad instalada	Evolución de los ocupados totales I-Sem 2009 vs I-Sem 2008	Principales problemas	% de PyME con fuerte presión competitiva por importaciones	Principal origen de la presión competitiva	% de PyME con pérdida de mercado por importaciones
Alimentos y bebidas	44,6%	47,3%	-4,0%	Aumento de costos; caída de rentabilidad	11,3%	Chile	4,6%
Textiles, prendas de vestir, productos de cuero y calzado	34,2%	39,7%	-6,8%	Aumento de costos; caída de rentabilidad	59,1%	China	40,4%
Madera, corcho y paja	11,9%	30,3%	-12,4%	Caída de rentabilidad; aumento de costos	15,5%	Brasil	9,4%
Papel, edición e impresión	46,4%	55,0%	-3,5%	Aumento de costos; caída de rentabilidad	22,1%	Brasil	15,0%
Sustancias y productos químicos	43,8%	48,5%	-1,6%	Aumento de costos; caída de ventas	26,9%	China	16,3%
Productos de caucho y plástico	39,3%	46,3%	-2,7%	Aumento de costos; caída de rentabilidad	36,5%	China	23,0%
Vidrio, cerámica y minerales no metálicos	23,8%	33,5%	-12,6%	Caída de rentabilidad; alta participación de los impuestos en el costo final del producto	22,1%	China	19,1%
Metales comunes y productos de metal	28,0%	29,4%	-10,2%	Aumento de costos; caída de rentabilidad	37,4%	China	25,0%
Maquinaria y equipo	32,0%	29,9%	-9,1%	Aumento de costos; caída de rentabilidad	40,4%	China	27,9%
Aparatos eléctricos, electrónicos e instrumentos de precisión	35,1%	52,2%	1,1%	Aumento de costos; caída de rentabilidad	57,2%	China	38,4%
Automotores y autopartes	37,8%	25,6%	-5,7%	Caída de ventas; aumento de costos	46,8%	Brasil	33,2%
Otras actividades	35,2%	41,2%	-10,9%	Aumento de costos; alta participación de los impuestos en el costo final del producto	52,5%	Brasil	32,5%
Promedio PyME industriales	35,3%	40,3%	-6,3%	Aumento de costos; caída de rentabilidad	35,8%	China	23,5%

Expectativas para 2010	% de PyME que espera aumentar las ventas al mercado interno	% de PyME que espera aumentar las exportaciones	% de PyME que espera aumentar la cantidad de ocupados	% de PyME que espera aumentar las inversiones
Alimentos y bebidas	32,7%	56,5%	13,7%	38,6%
Textiles, prendas de vestir, productos de cuero y calzado	33,5%	31,9%	9,2%	30,6%
Madera, corcho y paja	40,9%	48,3%	11,3%	24,9%
Papel, edición e impresión	29,3%	10,5%	14,0%	29,9%
Sustancias y productos químicos	47,1%	55,8%	17,0%	52,7%
Productos de caucho y plástico	39,0%	44,7%	13,5%	41,5%
Vidrio, cerámica y minerales no metálicos	41,7%	45,6%	13,6%	27,7%
Metales comunes y productos de metal	33,2%	51,5%	10,8%	34,5%
Maquinaria y equipo	39,7%	43,2%	15,8%	29,2%
Aparatos eléctricos, electrónicos e instrumentos de precisión	39,0%	35,4%	12,5%	24,9%
Automotores y autopartes	47,9%	65,3%	20,2%	23,8%
Otras actividades	36,4%	42,1%	12,6%	29,9%
Promedio PyME industriales	36,4%	45,9%	13,0%	33,8%

Anexo II: Información por Región Geográfica

Desempeño productivo durante 2009	AMBA	Centro	Cuyo	Noreste Argentino (NEA)	Noroeste Argentino (NOA)	Sur	Promedio PyME industriales
% de PyME en fase de crecimiento	36,4%	34,5%	35,7%	27,1%	42,2%	27,5%	35,3%
% de PyME con más del 70% de uso de capacidad instalada	39,2%	39,4%	43,4%	40,1%	60,0%	39,7%	40,3%
Evolución de los ocupados totales I-Sem 2009 vs I-Sem 2008	-5,8%	-5,7%	-4,9%	-13,9%	-1,9%	-8,9%	-6,3%
Principales problemas	Aumento de costos; caída de rentabilidad	Aumento de costos; caída de rentabilidad	Aumento de costos; caída de rentabilidad	Aumento de costos; alta participación de los impuestos en el costo final del producto	Aumento de costos; alta participación de los impuestos en el costo final del producto	Alta participación de los impuestos en el costo final del producto; aumento de costos	Aumento de costos; caída de rentabilidad
% de PyME con fuerte presión competitiva por importaciones	41,8%	28,2%	26,9%	14,1%	15,2%	23,1%	35,8%
Principal origen de la presión competitiva	China	China	China	Brasil	Brasil	Brasil	China
% de PyME con pérdida de mercado por importaciones	27,7%	20,1%	12,7%	9,0%	9,5%	12,8%	23,5%

Expectativas para 2010	AMBA	Centro	Cuyo	Noreste Argentino (NEA)	Noroeste Argentino (NOA)	Sur	Promedio PyME industriales
% de PyME que espera aumentar las ventas al mercado interno	37,2%	37,0%	43,5%	26,4%	22,9%	27,5%	36,4%
% de PyME que espera aumentar las exportaciones	43,3%	59,8%	49,7%	26,8%	21,6%	50,0%	45,9%
% de PyME que espera aumentar la cantidad de ocupados	11,1%	18,0%	16,9%	6,5%	9,6%	11,3%	13,0%
% de PyME que espera aumentar las inversiones	31,1%	39,8%	41,9%	28,5%	16,6%	35,3%	33,8%

Notas Metodológicas

Encuesta Estructural a PyME Industriales

La Encuesta Estructural a PyME Industriales 2009 fue distribuida por encuestadores de la Fundación Observatorio PyME y completada de forma autoadministrada entre los meses de julio y noviembre de 2009 por empresas pertenecientes a una muestra representativa diseñada por el Instituto Nacional de Estadística y Censos (INDEC) a partir del Directorio Nacional Único de Empresas (DINUE).

Universo de Estudio

El universo de estudio de la Encuesta Estructural a PyME industriales 2009 comprende las empresas cuya actividad principal corresponde a la industria manufacturera y cuya cantidad total de ocupados oscila entre 10 y 200.

- Actividad industrial:

Las empresas fueron clasificadas por rama de actividad económica según la actividad principal y el principal producto informado por éstas. Las distintas actividades fueron asignadas a su rama industrial según la Clasificación Internacional Industrial Uniforme (CIIU), Revisión 3.1., que define como industria manufacturera a las actividades comprendidas en las divisiones 15 a 37.

- Empresas Pequeñas y Medianas:

Continuando con la definición empleada por el Observatorio PyMI en estudios anteriores, se consideran empresas pequeñas y medianas a aquellas que cuentan con un total de ocupados de entre 10 y 200. En aquellas empresas que al momento de la selección de la muestra por el INDEC cumplían esta condición, pero que en junio de 2009 contaban con menos de 10 o más de 200 ocupados en total, se consideró para su clasificación como PyMI el criterio de monto de ventas determinado en la Comunicación "A" 3793 del Banco Central de la República Argentina. Las empresas que no cumplían ninguno de los dos requisitos fueron excluidas del estudio.

Diseño Muestral

Las PyME industriales encuestadas forman parte de una muestra diseñada por el INDEC para la realización de la Encuesta Estructural 2002, realizada en el marco del Observatorio Latinoamericano de las Pequeñas y Medianas Empresas. La muestra estaba compuesta por 2044 PyME industriales con un reemplazo por cada una. Las empresas fueron seleccionadas al azar siguiendo criterios de representatividad por región geográfica, actividad y tramo de ocupados. Posteriormente, se realizaron actualizaciones anuales utilizando listados censales correspondientes al Censo Nacional Económico 2004 proporcionado por diferentes Direcciones de Estadísticas Provinciales, listados de grandes clientes de las Empresas Provinciales de Energía Eléctrica y los Directorios de Empresas generados por los distintos Observatorios Regionales que se encuentran en funcionamiento, entre otras fuentes provinciales.

Estimación de resultados

Los resultados de la Encuesta Estructural a PyME industriales 2009 fueron estimados utilizando ponderadores calculados a partir de una pos-estratificación por región geográfica y rama de actividad económica (clasificación CIIU Revisión 3.1., agrupada a 2 dígitos).

En la muestra originaria cada región constituía un dominio de análisis con una única fracción de muestreo por dominio; estas regiones son:

- Área Metropolitana de Buenos Aires: Ciudad Autónoma de Buenos Aires y partidos de Gran Buenos Aires.
- Centro: los demás partidos de la Provincia de Buenos Aires, y las provincias de Córdoba, Entre Ríos y Santa Fe.
- Cuyo: las provincias de Mendoza, San Juan y San Luis.
- Noreste: las provincias de Chaco, Corrientes, Formosa y Misiones.
- Noroeste: las provincias de Catamarca, Jujuy, La Rioja, Salta, Santiago del Estero y Tucumán.
- Sur: las provincias de Chubut, La Pampa, Neuquén, Río Negro, Santa Cruz y Tierra del Fuego.

Para cada región por separado, los ponderadores se calcularon manteniendo también por separado, en lo posible, cada división de la clasificación CIIU. Las ramas de actividad fueron agrupadas en los casos de baja cantidad de casos con respuesta a la encuesta; la cantidad mínima de casos encuestados en cada post-estrato fue 5.

Divisiones de la clasificación CIIU, rev. 3.1.:

- 15: Manufactura de productos alimenticios y bebidas
- 16: Manufactura de productos de tabaco
- 17: Manufactura de productos textiles
- 18: Manufactura de prendas de vestir
- 19: Manufactura de productos de cuero; manufactura de equipajes; manufactura de calzado
- 20: Manufactura de madera y productos de madera
- 21: Manufactura de papel y productos de papel
- 22: Actividades de edición e impresión y reproducción de grabaciones
- 23: Manufactura de productos de petróleo refinado y fuentes nucleares
- 24: Manufactura de químico y productos químicos
- 25: Manufactura de caucho y productos de plástico
- 26: Manufactura de productos minerales no metálicos
- 27: Manufactura de metales básicos
- 28: Manufactura de productos metálicos (excepto maquinaria y equipo)
- 29: Manufactura de maquinaria y equipo
- 30: Manufactura de equipo de oficina, contabilidad y computación
- 31: Manufactura de maquinaria y aparatos eléctricos
- 32: Manufactura de equipos y aparatos de radio, televisión y comunicación
- 33: Manufactura de instrumentos médicos, ópticos y de precisión, y de relojes
- 34: Manufactura de vehículos de motor, *trailers* y *semitrailers* (incluye autopartes)
- 35: Manufactura de otros equipos de transporte
- 36: Manufactura de muebles y otras actividades manufactureras no clasificadas
- 37: Reciclamiento de desperdicios y desechos metálicos y no metálicos.

Descripción del Panel

Las siguientes tablas ofrecen una descripción del tamaño de las empresas estudiadas (en monto de ventas anuales y cantidad de ocupados). Estos valores surgen de analizar los datos del panel sin utilizar las ponderaciones de la estratificación muestral.

Tabla 1: Total de ventas anuales 2008

	Ventas (en miles de Pesos)
El 50% presenta ventas menores a...	\$ 3.300
El 75% presenta ventas menores a...	\$ 9.300
Ventas promedio	\$ 8.300

Tabla 2: Total de ocupados en diciembre de 2008

	Ocupados
El 50% de las empresas tiene menos de...	23
El 75% de las empresas tiene menos de...	45
Ocupados promedio	38

Para los estudios sectoriales, las ramas de actividad fueron agrupadas en los siguientes subuniversos de estudio:

- Manufactura de productos alimenticios y bebidas (CIIU 15)
- Manufactura de productos textiles; Manufactura de prendas de vestir ; Manufactura de productos de cuero; manufactura de equipajes; manufactura de calzado (CIIU 17 - 18 - 19)
- Manufactura de madera y productos de madera (excepto muebles) (CIIU 20)
- Manufactura de papel y productos de papel; Publicidad, imprenta y reproducción de medios (CIIU 21 - 22)
- Manufactura de químico y productos químicos (CIIU 24)
- Manufactura de caucho y productos de plástico (CIIU 25)

- Manufactura de productos minerales no metálicos (CIIU 26)
- Manufactura de metales básicos; Manufactura de productos metálicos (excluye maquinaria y equipo) (CIIU 27 - 28)
- Manufactura de maquinaria y equipo (CIIU 29)
- Manufactura de maquinaria y aparatos eléctricos; Manufactura de equipos y aparatos de radio, televisión y comunicación; Manufactura de instrumentos médicos, ópticos y de precisión y de relojes (CIIU 31 – 32 - 33)
- Manufactura de vehículos de motor, trailers y semi-trailers (incluye autopartes) (CIIU 34)
- Manufactura de muebles (CIIU 361)
- Manufactura de productos de tabaco; Manufactura de productos de petróleo refinado y fuentes nucleares; Manufactura de equipo de oficina, contabilidad y computación; Manufactura de otros equipos de transporte; Manufactura de muebles y otras actividades manufactureras no clasificadas previamente; Reciclamiento de desperdicios y desechos metálicos y no metálicos (CIIU 16 – 23 –30 – 35 – 36 – 37)

Encuesta Coyuntural a PyME Industriales

La Encuesta Coyuntural tiene como objetivo el análisis del desempeño económico de las PyME industriales durante el trimestre precedente y de sus perspectivas en el corto plazo, la individualización de las principales problemáticas del sector, y el conocimiento de las expectativas de los empresarios y su opinión sobre temas de la coyuntura.

Universo de Estudio y Diseño Muestral

El universo de estudio de esta encuesta son todas las empresas industriales que se encuentran clasificadas entre los códigos 15 y 37 de la clasificación internacional industrial uniforme revisión 3.1. de las Naciones Unidas y que cuentan con una cantidad total de ocupados que oscila entre 10 y 200.

La selección de las empresas se realizó mediante un muestreo probabilístico estratificado por sector industrial y por cantidad de personal ocupado. La muestra, conformada por 430 empresas de todo el país, se extrajo de un directorio de 1.000 empresas industriales PyME seleccionado por el Instituto Nacional de Estadísticas y Censos (INDEC) como representativo del total de las Pequeñas y Medianas Empresas de la Industria Manufacturera Argentina que el Observatorio PyME utiliza para la realización de sus Encuestas Estructurales Anuales.

Relevamiento de Datos

Los datos fueron recogidos mediante encuestas autoadministradas realizadas durante los meses de abril y mayo, julio y agosto, octubre y noviembre de 2009.

Descripción del Panel

A continuación se presentan valores de monto de venta y personal ocupado que detallan las dimensiones de las empresas del panel encuestado.

	El 25% de las empresas es menor a...	El 50% de las empresas es menor a...
Total Ventas 2008 (en miles de \$)	\$ 2.300	\$ 5.000
Personal Ocupado Diciembre 2008	18	30

Nota: Estos valores surgen de trabajar los datos del panel sin utilizar las ponderaciones de la estratificación muestral.