

Observatorios Pyme Regionales

2014



Informe
Observatorio PyME
Macro Región

AMBA
CENTRO
CUYO
NEA
NOA
PATAGONIA



Noreste Argentino (NEA)¹

El informe de desempeño de la región NEA es autoría de un equipo de investigadores de las Universidades Nacionales de Misiones y del Nordeste, que conjuntamente trabajaron en el análisis de los datos y en la publicación de los resultados que se presentan a continuación.

Presentación

Las principales variables analizadas en las siguientes páginas están referidas a la estructura sectorial, la inserción internacional y los clientes y proveedores.

Observando comparativamente los resultados de la región NEA y los registrados a nivel nacional se puede observar que existen pequeñas diferencias en la composición sectorial de las PyME industriales. Aun así, las PyME industriales de NEA no presentan diferencias sustanciales con el total nacional al analizar las variables asociadas al desempeño en el último año, ya que su desarrollo ha respondido producto de la creciente incertidumbre que afecta a todo el sector industrial, marcada principalmente por la inflación como principal variable.

En tal sentido, se deberá seguir volcando políticas promocionales al sector industrial para que el mismo logre revertir la tendencia hacia el estancamiento, incentivando a las PyME a lograr mayores capacidades competitivas y consolidando el sector, sabiendo que este proceso es de largo plazo y que la economía ya no crece a tasas “chinas” como en años anteriores.

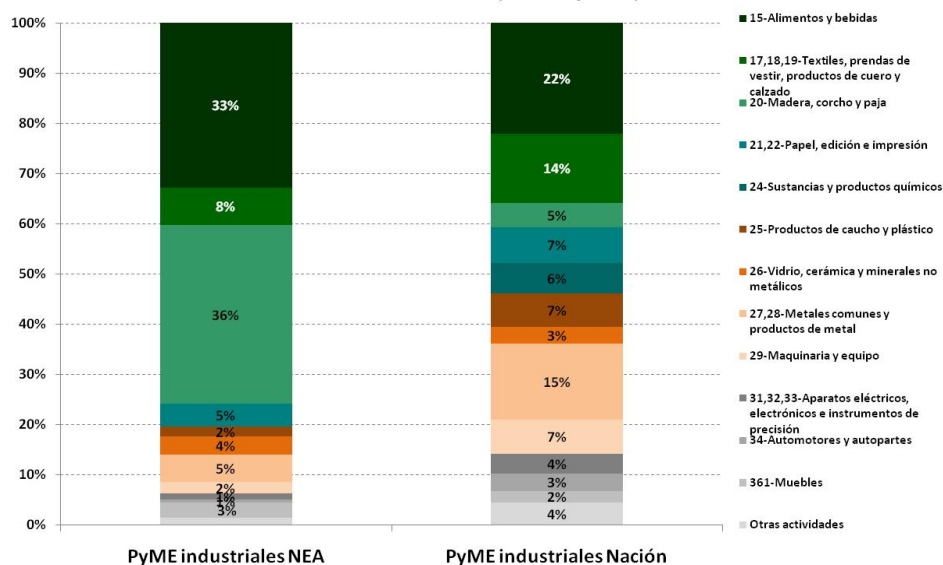
Estructura sectorial

Analizar la estructura sectorial es importante para conocer la participación que los distintos sectores tienen en la economía de una región.

En el NEA, el 36% de las PyME pertenece a la industria de *Madera, corcho y paja*, le siguen en importancia las industrias de *Alimentos y bebidas* representando el 33% del total y las de *Textiles, prendas de vestir, productos de cuero y calzado* con el 8% del total. Como se puede observar en el Gráfico 5.19, la Industria Alimenticia y la de Textiles y cuero integran dos de los rubros más relevantes tanto en Nación como en el NEA, mientras que por un lado la industria Metalúrgica es más relevante a nivel nacional mientras que la industria Maderera tiene mayor presencia en el NEA.

¹ Región NEA (Noreste Argentino): las provincias de Chaco, Corrientes, Formosa y Misiones.

Gráfico 5.19 – Distribución de las PyME industriales, por rama de actividad – NEA y Nación. Año 2012



Fuente: Encuesta Estructural a PyME industriales, 2012. Fundación Observatorio PyME.

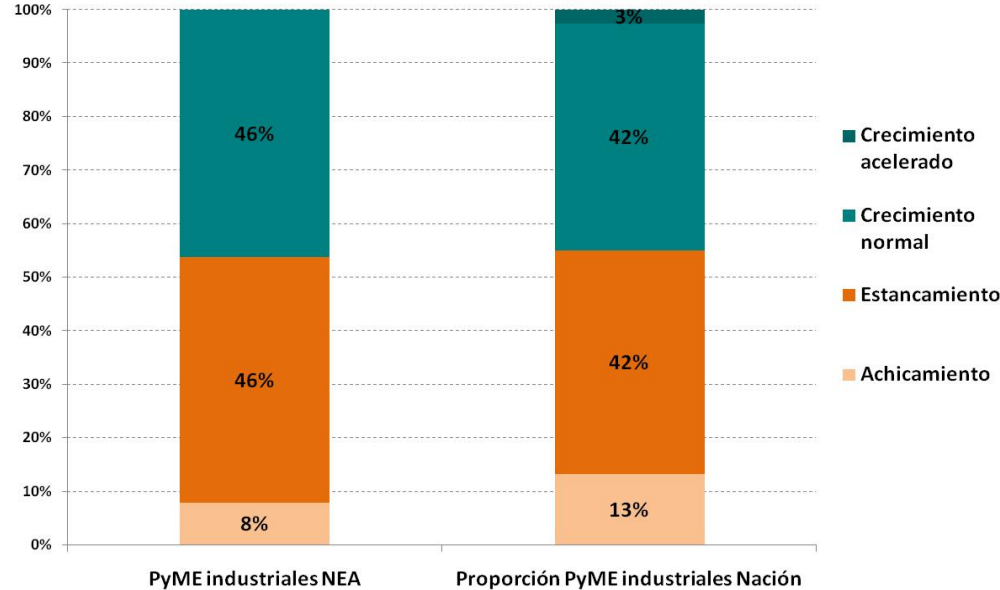
Al estudiar la antigüedad de las firmas se puede destacar que en el NEA cerca de la mitad de las PyME fueron creadas antes de 1993, un 25% entre 1994 y 2001, el resto con posterioridad al año 2001.

Desempeño económico

Al analizar el desempeño económico de las PyME se detecta en qué fase del ciclo económico se encuentran. Como se observa en el Gráfico 5.20, no hay diferencias entre las PyME de la región NEA y el promedio nacional.

En este sentido, en la región NEA el 46% de las *pequeñas* y *medianas* empresas industriales ha atravesado una fase de crecimiento en el último año y, asimismo, otro 46% atravesó una fase estancamiento siguiendo la tendencia nacional. Finalmente, mientras que a nivel nacional el 13% de las PyME atravesó una fase de achicamiento, esta proporción es levemente inferior en la región NEA, siendo igual al 8%.

Gráfico 5.20 – Desempeño económico de las PyME industriales – NEA y Nación. Año 2012

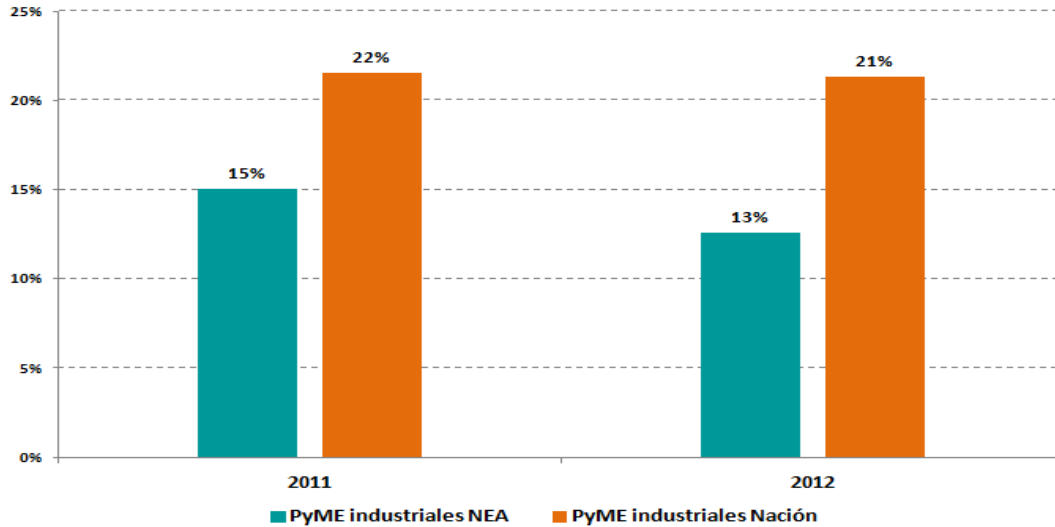


Fuente: Encuesta Estructural a PyME industriales, 2012.
Fundación Observatorio PyME.

Exportaciones

En relación al sector externo, la proporción de empresas que exportan representa el 13% del total, registrándose una leve disminución respecto del año 2011. A nivel nacional, para los mismos años no se observaron diferencias significativas (Gráfico 5.21). Por lo que refiere a la proporción de las ventas exportadas por parte de las PyME, esta alcanza el 4% en la región NEA, mientras que a nivel Nación dicho valor se eleva al 19%.

Gráfico 5.21 – Proporción de PyME industriales exportadoras del NEA y Nación. Años 2011-2012

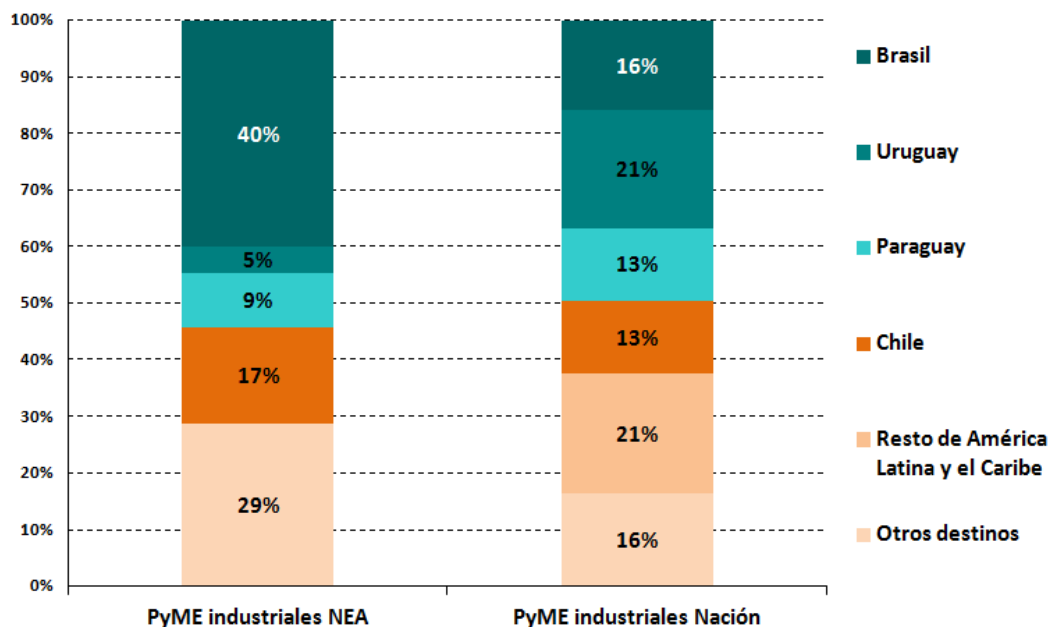


Fuente: Encuesta Estructural a PyME industriales, 2012.

Fundación Observatorio PyME.

Del total de ventas al exterior, el 40% tiene como destino Brasil, el 17% Chile, el 9% Paraguay y el 5% Uruguay. Las ventas a otros destinos (EEUU y Canadá, Unión Europea y otros) representan el 29%. A nivel nacional, la participación relativa se modifica, siendo los principales destinos de las exportaciones Uruguay (21%) y el Resto de América Latina y el Caribe (21%), en tanto que las ventas a Brasil alcanzan al 16%, al igual que otros destinos. Finalmente, las ventas a Paraguay y Chile se ubican en el 13% del total (Gráfico 5.22).

Gráfico 5.22 – Destinos de las exportaciones de las PyME industriales (% del total exportado). Año 2012



Fuente: Encuesta Estructural a PyME industriales, 2012.
Fundación Observatorio PyME.

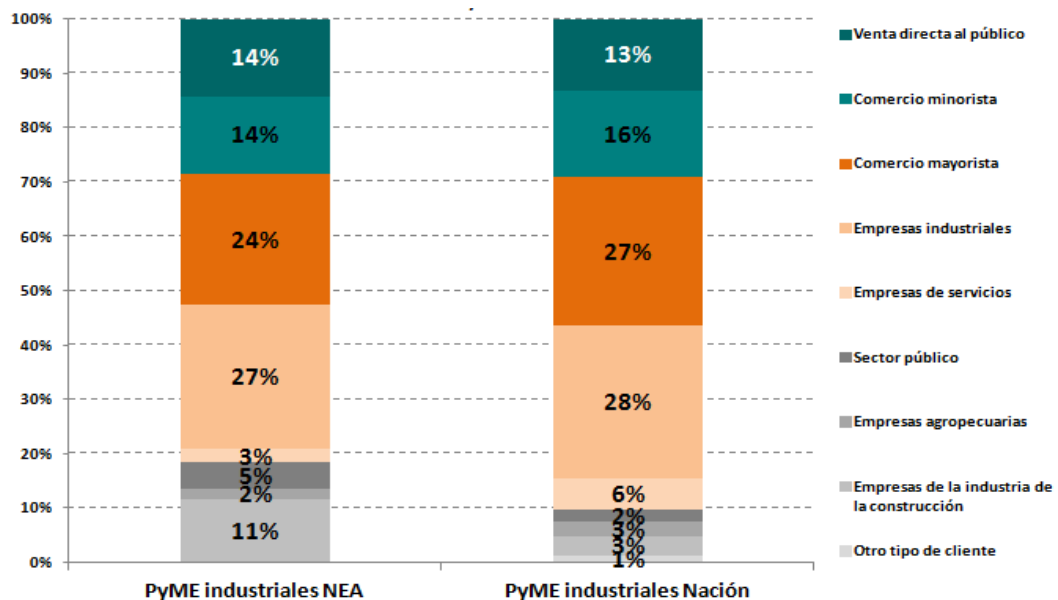
Para poder exportar, las PyME debieron introducir algunas modificaciones entre las que se destacaron las siguientes: realización de mejoras significativas en productos ya existentes, elaboración de nuevos productos y modificación en los sistemas de logística y métodos de distribución o provisión. Respecto a la modalidad de ventas, el 87% realiza la venta en forma directa con su cliente final.

Contrariamente el 87% de las PyME industriales del NEA no exporta, las principales razones son: la escala de producción insuficiente (61%), los costos elevados de llevar adelante una política de desarrollo comercial (62%), los costos de logística elevados y los costos de producción superiores al precio internacional (54%), y la burocracia aduanera y los trámites administrativos complejos (56%). Asimismo, cabe destacar que el 47% de las empresas manifestó que no se encuentra interesada en exportar.

Clientes y Proveedores

La participación relativa de los distintos tipos de clientes de las PyME presenta similitudes entre la región NEA y el total país. Los principales clientes son las empresas industriales (27%) y el comercio mayorista (24%). Con una proporción algo menor en el total, se encuentran las ventas al comercio minorista y la venta directa al público, con una participación del 14% en ambos casos (Gráfico 5.23).

Gráfico 5.23 – Participación porcentual de los distintos tipos de clientes en el monto total de ventas de las PyME industriales (% de empresas)



Fuente: Encuesta Estructural a PyME industriales, 2012.
Fundación Observatorio PyME.

Considerando el tipo de proveedor (Gráfico 5.24), se observan modificaciones en las participaciones relativas entre la región NEA y el total país, en particular respecto a las compras realizadas a las empresas industriales en el NEA (32%) y el total país (55%), siendo en ambos casos los principales proveedores. En segundo lugar se ubica el comercio mayorista (29% en el NEA y 28% en el total país). Para el caso de las empresas agropecuarias, las diferencias entre el NEA y el país resultan significativas (22% en el primero y 6% en el último).

Gráfico 5.24 – Participación porcentual de los distintos tipos de proveedores en el monto total de compras de las PyME industriales (% de empresas)

