

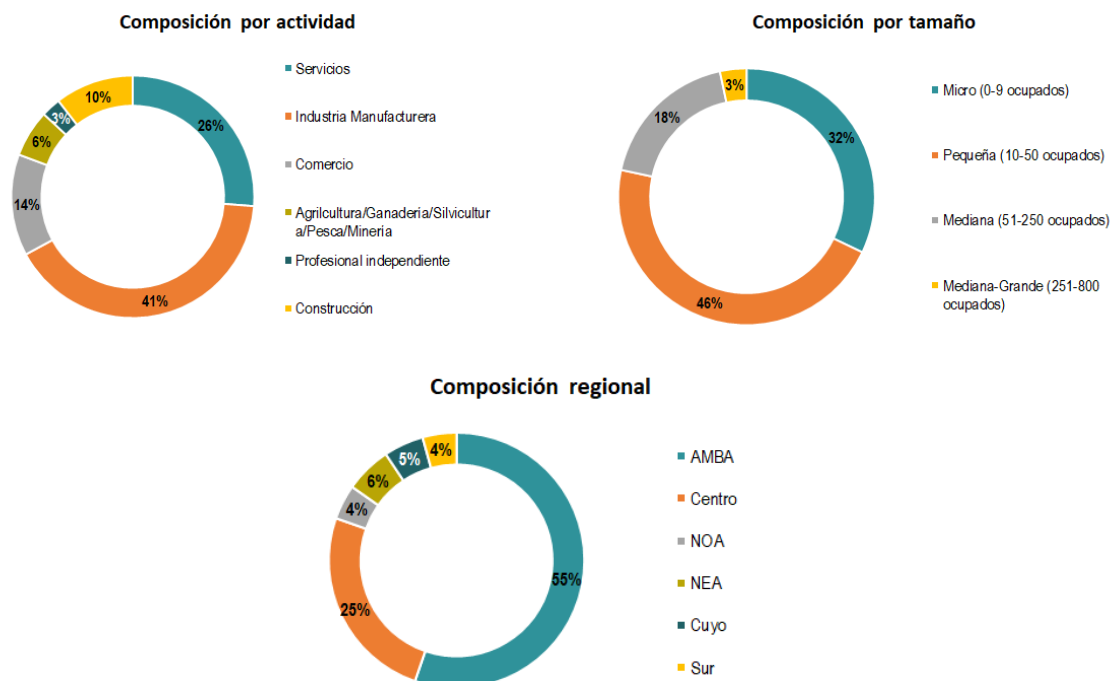
17 de junio de 2020

## Síntesis Ejecutiva

1. Durante el mes de mayo continuaron en todo el país las autorizaciones a las empresas para operar en sus establecimientos. Así, las empresas “no operativas” se redujeron desde el 54% a principios del mes de abril hasta el 15% actual. Hoy, prácticamente el total de las empresas medianas grandes (251-800 ocupados) están “operativas” (sólo 5% sin operar), pero entre las microempresas (0-9 ocupados) el porcentaje de “no operativas” sube hasta 22%.
2. Durante el último mes volvieron a funcionar al menos 34 mil empresas que ocupan 123 mil trabajadores, aunque no necesariamente todos ellos comenzarán a trabajar inmediatamente. El ritmo de incorporación del personal a la actividad dependerá del nivel de producción de bienes y servicios que la empresa logre establecer en esta nueva etapa.
3. Quedan todavía a la espera de la autorización municipal/provincial unas 20 mil MiPyME que desarrollan actividades no esenciales, pero permitidas (técnicamente exceptuadas). De ellas, la mayor parte se localiza en la región AMBA y opera principalmente en el sector manufacturero y de la construcción. Además, la proporción de empresas en espera es tres veces mayor entre las empresas medianas-grandes que entre las microempresas, reflejando una lógica de mayor atención que las autoridades públicas ponen en las plantas productivas con mayor cantidad de ocupados.
4. Sin embargo, unas 27 mil -principalmente microempresas- aún no presentaron el protocolo sanitario debido a problemas internos organizativos y económicos para retomar la actividad/operación.
5. Los procesos de inspección municipal/provincial fueron positivos. La mayoría de ellos resultó sin observaciones al protocolo y su cumplimiento, con una minoría de casos de clausura o sumario de infracción (más bien concentrados en las empresas de menor dimensión y en AMBA).
6. El nivel del paro productivo provocado por la irrupción del coronavirus no se puede medir correctamente solo por el porcentaje de empresas en funcionamiento. Hay que monitorear también el porcentaje de inactividad de su personal. Solo el 20% de las empresas tiene el 100% de su personal activo. En el resto, la proporción de personal inactivo va desde el 10% al 90%, aunque concentrada en la franja de 30%-70% de inactividad.

7. ¿Cómo sobrellevan las empresas la inactividad de su personal? El próximo informe de FOP analizará el clima actual de las relaciones laborales en las MiPyME; será muy importante analizar el riesgo de que el actual nivel de inactividad del personal se transforme en desocupación abierta.

## Estructura de la muestra



Fuente: Coronavirus: Impacto sobre las PyME, producción y empleo - 5° relevamiento, Fundación Observatorio PyME.

## Introducción

Con este quinto informe sobre el impacto del coronavirus en el segmento empresarial que más empleo genera en Argentina, la FOP se propone sostener, con información rigurosa en tiempo útil, la necesaria toma de decisiones que tanto el sector privado como el sector público tienen por delante en los próximos meses.

FOP quiere destacar y agradecer la gran colaboración de las empresas que brindan correctamente las informaciones solicitadas por el Observatorio y sirven de base rigurosa al análisis que sigue.

Para ampliar el espectro de investigación y uniformar la información con la segmentación del sector empresarial que está utilizando el Gobierno para la asignación de fondos a través del ATP y los otros programas de asistencia, FOP ha decidido incorporar al análisis el tramo de empresas medianas-grandes (MEG) que ocupan hasta 800 personas. De esta manera, el programa de trabajo de FOP sobre el impacto del coronavirus desde ahora comprende las MiPyME (empresas con hasta 250 ocupados) y las MEG (Medianas-Grandes, empresas que ocupan entre 251 y 800 personas).

El primer punto a destacar es que, si bien el proceso de apertura autorizada de las empresas está ya muy avanzado y quedan solo 15% de las empresas en estado no operativo, esto no significa que todo el personal de las empresas esté trabajando. Los niveles de inactividad del personal de las firmas en funcionamiento son muy altos. El 50% de las empresas informa que tiene más del 30% de su personal inactivo. La situación más frecuente muestra que el nivel de inactividad del personal

gira en torno al 30-70%. El problema del cumplimiento de los protocolos sanitarios se suma a la grave recesión económica que provocó el virus: las empresas están “operativas” pero tienen una gran proporción de personal “inactivo”.

Se hace necesario monitorear ambas variables, a fin de elaborar un plan de salida que evite que la inactividad del personal se transforme en desocupación abierta en los próximos meses.

El segundo punto a resaltar es que la necesidad de brindar asistencia técnica y financiera a aquellas empresas, prácticamente todas con menos de 10 ocupados, que no están pudiendo cumplir con la organización de los protocolos sanitarios por problemas técnicos y económicos. Son aproximadamente 27 mil empresas, especialmente concentradas en la región AMBA.

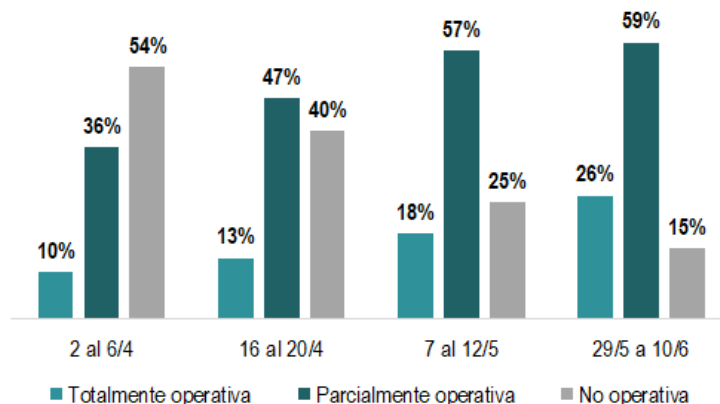
Por último, cabe destacar el esfuerzo regulatorio que realizan los municipios y las provincias para autorizar las solicitudes de las empresas de actividades exceptuadas para volver a funcionar en sus establecimientos. Sin embargo, todavía se registran demoras en las aprobaciones de los nuevos protocolos sanitarios presentados. Quedan todavía 21 mil empresas que desarrollan actividades no esenciales pero permitidas (técnicamente exceptuadas del aislamiento o distanciamiento) que están aún a la espera de una respuesta del municipio/provincia a su solicitud. De estas empresas, la mayor parte se encuentra en la región AMBA. Cabe señalar también que la demora es tres veces superior entre las Medianas-Grandes que entre las microempresas, comprensiblemente por la mayor atención y cuidado que las autoridades públicas ponen en vigilar la aprobación en las plantas que concentran mayor cantidad de personas.

En este sentido, se debe destacar que los procesos de inspección realizados por el Estado en todo el país no arrojaron resultados negativos sobre el comportamiento de las empresas. Solo en el 2% de los casos se han realizado observaciones y en unos 1.300 se ha procedido a elevar un sumario o clausurar el establecimiento. Prácticamente ninguna empresa Mediana-Grande ha sido sancionada y todas las irregularidades detectadas se concentran en las empresas más pequeñas, reflejando las dificultades de este grupo de firmas para cumplir estrictamente con los protocolos.

*Es importante prestar atención a la terminología sobre los conceptos que se utiliza en este informe. El **grado de operatividad** de las empresas (totalmente operativa, parcialmente operativa y no operativa) se refiere al funcionamiento de la firma y no a la **tasa de actividad del personal** (% de personal activo). Las empresas pueden estar clasificadas como “totalmente operativa”, pero esto no implica necesariamente que el 100% de su personal esté activo. Empresas parcial o totalmente operativas pueden tener “activos” a solo una parte de sus trabajadores, mientras que empresas “no operativas” pueden tener activa una parte de su personal realizando actividades internas de administración, planeamiento y venta online. A su vez, si la actividad no fue declarada esencial, pero se encuentra entre las exceptuadas en distintas fases de la “cuarentena”, las empresas necesitan una **autorización especial** que se otorga a partir de la aprobación de un protocolo sanitario para funcionar dentro de sus establecimientos/locales. No obstante, que un establecimiento (local) no esté operativo no implica que su personal no desarrolle tareas fuera de él (en alguna modalidad remota).*

## Evolución del Grado de Operatividad

Gráfico 1 - ¿En qué estado se encuentra actualmente tu empresa? (% de empresas)

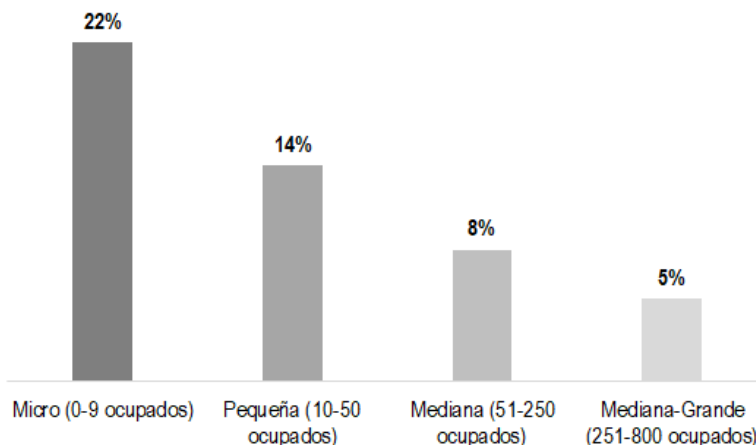


Fuente: Coronavirus: Impacto sobre las PyME, producción y empleo - 5° relevamiento, Fundación Observatorio PyME.

Actualmente, sólo el 15% de las MiPyME se encuentra en estado “no operativa”, contra el 54% en este mismo estado registrado por el Observatorio PyME en la primera semana del mes de abril. De todas maneras, hay que destacar que, aún hoy, solo un cuarto de las MyPyME se encuentra en estado “totalmente operativa”. La condición más frecuente es la de “parcialmente operativa”, con prácticamente el 60% de las MiPyME registradas en este estadio.

El grado de operatividad aumenta regularmente a medida que aumenta el tamaño de la empresa. En efecto, mientras que en las microempresas la proporción de firmas “no operativas” alcanza el 22%, en las empresas medianas más grandes (251-800 ocupados) esa proporción es de sólo 5%. Este comportamiento está reflejando las dificultades organizativas que las empresas más pequeñas tienen para ingresar en una “nueva normalidad” productiva.

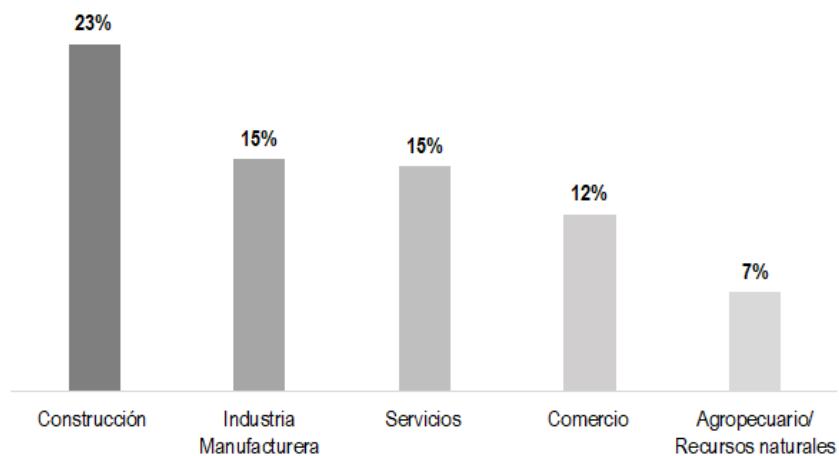
Gráfico 2 – Proporción de empresas “no operativas” en cada rango de tamaño



Fuente: Coronavirus: Impacto sobre las PyME, producción y empleo - 5° relevamiento, Fundación Observatorio PyME.

Desde el inicio del aislamiento social, preventivo y obligatorio, la mayor proporción de empresas “no operativas” continúa registrándose en el sector de la Construcción (23%), mientras que el sector agropecuario/recursos naturales se mantiene como el menos inactivo (sólo el 7% de las MiPyME se encuentran “no operativas”). Industria, Servicios y Comercio se encuentran en una situación intermedia (en torno del 15%).

**Gráfico 3 – Proporción de empresas “no operativas” en cada sector de actividad**



Fuente: Coronavirus: Impacto sobre las PyME, producción y empleo - 5° relevamiento, Fundación Observatorio PyME.

Las regiones con menor proporción de empresas “totalmente operativas” es Patagonia (16%) y AMBA (20%), aunque Patagonia tiene una alta proporción de empresas “parcialmente operativas” (71%), con respecto a AMBA (60%). La Región Centro y NEA se destacan por su mayor operatividad.

Las nuevas autorizaciones para funcionar registradas en el último mes, junto a la adaptación de tareas y procesos a una modalidad “a distancia”, implicaron la entrada en operaciones de al menos 34 mil empresas, con unos 123 mil puestos de trabajo potencialmente “activos” y formalmente registrados en este segmento empresarial. De acuerdo a las estimaciones de FOP, en los últimos dos meses habrían vuelto a operar 190 mil MiPyME con 700 mil puestos de trabajo potencialmente “activos”, un parcial alivio para el funcionamiento de la economía productiva.

En síntesis, la proporción de empresas en funcionamiento está evolucionando acorde con la regulación dispuesta por las sucesivas flexibilizaciones del aislamiento. Esta última medición de FOP incluye las sucesivas ampliaciones de las excepciones al aislamiento en AMBA, Gran Córdoba, departamento de San Fernando en Chaco (Resistencia y otras localidades) y Bariloche y General Roca en Río Negro, y los primeros días de la fase de “distanciamiento” en el resto del país.

## Personal inactivo

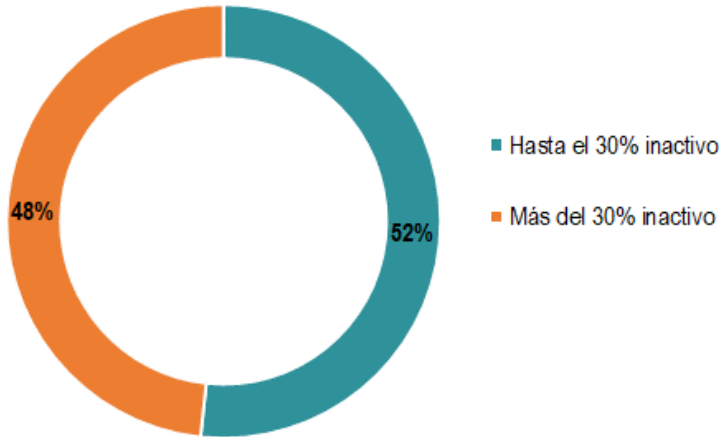
A fin de profundizar el análisis del impacto del coronavirus en el segmento de las MiPyME y comprender sus reales consecuencias en la actividad productiva de estas empresas, es importante

verificar la proporción del personal inactivo en cada uno de los estados de funcionamiento declarados por las empresas (totalmente operativa, parcialmente operativa y no operativa).

Como se especifica en la Introducción, el grado de operatividad de la firma no implica directamente un mismo grado de actividad de su personal. La proporción del personal inactivo de las empresas responde a: i) procesos y organización interna, ii) restricciones regulatorias impuestas por el Gobierno para poder funcionar, y iii) drástica caída de la oferta y demanda de bienes y servicios que implicó la pandemia.

Desde esta perspectiva, puede observarse que cerca de la mitad de las MiPyME, independientemente de su estado de operatividad, tiene más del 30% de su personal inactivo.

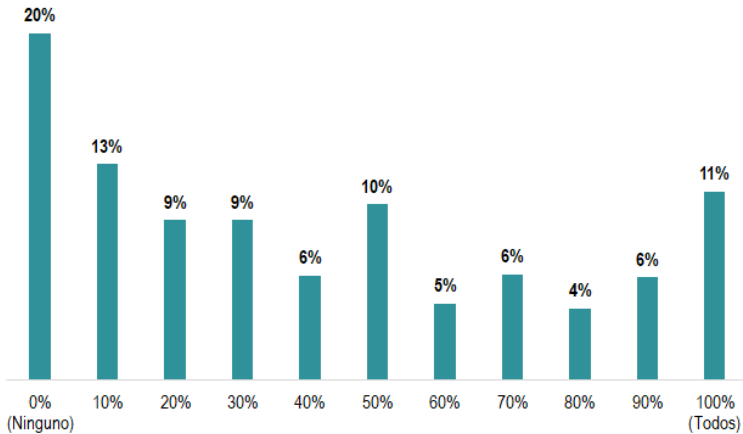
**Gráfico 4 – Proporción de empresas con personal inactivo**



Fuente: Coronavirus: Impacto sobre las PyME, producción y empleo - 5º relevamiento, Fundación Observatorio PyME.

Asimismo, puede verse en el Gráfico 5 que, en los extremos, se halla un 20% de las firmas en las cuales todos sus trabajadores están activos y un 11% de las firmas que registran el 100% de su personal inactivo.

**Gráfico 5 - ¿Qué porcentaje del personal de tu empresa se encuentra inactivo? (% de empresas)**



Fuente: Coronavirus: Impacto sobre las PyME, producción y empleo - 5º relevamiento, Fundación Observatorio PyME.

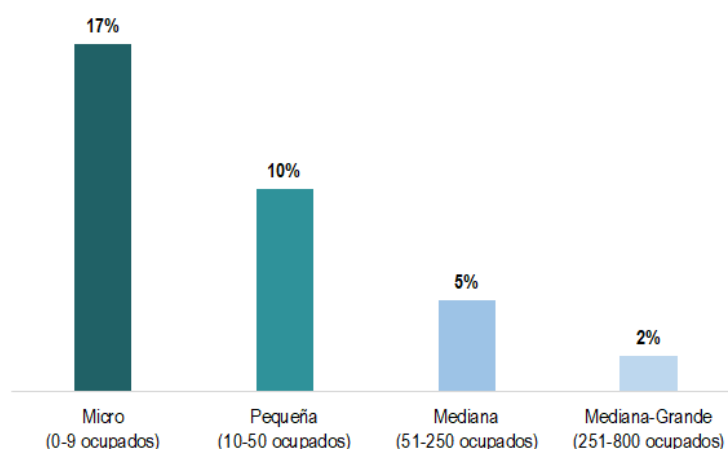
A través de la desagregación presentada en el Gráfico 5, se puede concluir que a pesar de que el 26% de las empresas se encuentra en estado de funcionamiento “totalmente operativo” (Gráfico 1), solo el 20% de ellas tiene activo al 100% de su personal. Es decir, un 6% de las MiPyME, a pesar de estar “totalmente operativa”, no logra tener en actividad a todo su personal.

En el otro extremo, a pesar que el 15% de las empresas se registran como “no operativas” (Gráfico 1), sólo el 11% tiene la totalidad de su personal inactivo (Gráfico 5). Esto significa que el 4% de las MiPyME logra que una parte de su personal se encuentre activo, seguramente ligado a tareas no estrictamente productivas del personal directivo y de administración, realizando actividades a distancia (bajo la modalidad de teletrabajo, por ejemplo).

En la situación intermedia, se encuentran las empresas en estado “parcialmente operativa” (59% del total como se muestra en el Gráfico 1) que exhiben grados de inactividad de su personal concentrados en el rango de 30% a 70%.

Al analizar por tamaño de firma la proporción de empresas con la totalidad de su personal inactivo, se observa que este porcentaje es mayor en las microempresas y va disminuyendo a medida que aumenta la dimensión de la firma, mostrando de esta manera las dificultades organizativas y el mayor impacto relativo de la caída de la actividad económica en las empresas menores.

**Gráfico 6 - Proporción de empresas con todo el personal inactivo, en cada rango de tamaño**



Fuente: Coronavirus: Impacto sobre las PyME, producción y empleo - 5° relevamiento, Fundación Observatorio PyME.

Desde el punto de vista sectorial, en positiva correlación con el estado de operatividad de las empresas, la mayor proporción de personal inactivo se observa en el sector de la construcción y la menor en el sector agropecuario/recursos naturales.

La región del país que muestra la mayor tasa de actividad del personal es el Centro, con una proporción de empresas que tienen el 100% del personal activo igual al 29% y una proporción de empresas que tienen todo su personal inactivo tan sólo el 7%.

Si se descuenta la continuidad de la licencia de prestar trabajo en el establecimiento para grupos de riesgo, edad y embarazadas, y las dificultades para implementar el teletrabajo, trabajo a distancia y



trabajo remoto, estas estadísticas muestran el verdadero impacto de la recesión productiva, más allá del efectivo estado autorizado de funcionamiento de las empresas.

## Estado de las autorizaciones

La actividad de aprobaciones oficiales (municipales, provinciales y nacionales) para el funcionamiento de las actividades en los establecimientos/locales fue intensa y positiva, aunque de todas maneras quedan todavía unas 20 mil MiPyME que desarrollan actividades no esenciales pero permitidas (técnicamente exceptuadas) a la espera de una respuesta del municipio/provincia de su solicitud para la reapertura. La mayor parte de estas firmas se encuentra en la región AMBA y pertenece a actividades manufactureras y de la construcción.

La proporción de empresas en espera es tres veces mayor entre las empresas medianas-grandes (251-800 ocupados) que entre las microempresas (0-9 ocupados), mostrando de esta manera una lógica de mayor atención que las autoridades públicas ponen en otorgar las autorizaciones concernientes a las plantas productivas con mayor cantidad de ocupados.

Además del problema de la espera, un número relativamente importante de empresas (aproximadamente 27 mil), también pertenecientes al sector de actividades no esenciales pero permitidas, aún no está operativo debido a sus propias dificultades internas o restricciones financieras para reorganizar el nuevo proceso productivo o elaborar el protocolo sanitario correspondiente. Como era de esperar, la proporción de empresas afectadas por estas dificultades es más importante entre las microempresas que entre las empresas medianas, donde esta problemática prácticamente no existe. Además, estas dificultades internas de las empresas para organizar y presentar los protocolos sanitarios se concentran prácticamente en la industria manufacturera y entre las empresas de la región AMBA.

**Gráfico 7 - ¿Tu empresa está autorizada a operar? (% de empresas)**



Fuente: Coronavirus: Impacto sobre las PyME, producción y empleo - 5º relevamiento, Fundación Observatorio PyME.

Por último, es interesante observar que el 15% de las firmas que no ha sido incluido en ninguna excepción y no está autorizada a operar, corresponde al grupo categorizado como “no operativa” en el primer apartado de este Informe.

## Inspecciones

**Gráfico 8 - ¿Tu empresa recibió inspecciones por parte del Municipio/Provincia y/o Autoridad del Trabajo? (% de empresas)**



Fuente: Coronavirus: Impacto sobre las PyME, producción y empleo - 5° relevamiento, Fundación Observatorio PyME.

Desde el inicio del período durante el cual comenzaron a tramitarse los permisos para el funcionamiento, un quinto de las MiPyME y MEG fueron inspeccionadas, resultando en la gran mayoría de los casos todo correcto, con muy baja tasa de observaciones, clausuras y/o inicio de sumarios.

En particular, las firmas medianas-grandes (251-800 ocupados) no experimentaron clausuras ni sumarios. Estos procedimientos se verificaron exclusivamente en empresas de menor tamaño y se concentraron exclusivamente en la región AMBA.

## Conclusiones

Es prioritario evitar que los altos niveles de inactividad del personal registrado en las empresas actualmente en funcionamiento se transformen en desempleo abierto en los próximos meses.

Se hace necesario implementar un plan macroeconómico y productivo para que los actuales trabajadores inactivos (entre el 30 y el 70% del personal registrado de las empresas en funcionamiento) regresen a sus trabajos.

No bastará sólo con incorporar al 15% de las empresas aun “no operativas” al sistema. La oferta agregada no se recompondrá por sí misma, porque el desenvolvimiento de los acontecimientos terminó también afectando fuertemente a la demanda agregada local y global.

La pandemia del coronavirus ha producido una fuerte contracción de la actividad económica en Argentina y en el mundo. Pero también está modificando la forma en que se organiza el trabajo y se planifica la producción de bienes, la prestación de servicios y la distribución y comercialización. En tal sentido, lo primero es observar cómo va teniendo lugar la “reactivación” de la producción y el trabajo.

En Argentina, sobre los desbalances, heterogeneidades y situación recesiva preexistentes al coronavirus –en muchos casos, datan de décadas atrás-, se suman las alteraciones que produce la pandemia y las medidas adoptadas en consecuencia. Se observan diferencias en la vuelta a la actividad tanto por sector como por región, afectados por las características propias de los procesos productivos y por las regulaciones para la apertura de establecimientos.

Hoy más que nunca se precisa de una política macroeconómica integrada con políticas de desarrollo productivo, que garanticen empleo e ingresos, en el marco de una “nueva normalidad” que traza cambios estructurales. La “nueva normalidad” llegó para quedarse, ahora es momento de coordinar la adaptación.

## Nota metodológica

La encuesta online auto-administrada *Coronavirus: Impacto sobre las PyME, producción y empleo - 5° relevamiento* fue relevada por la Fundación Observatorio PyME (FOP) entre 1.700 empresas micro (0-9 ocupados), pequeñas (10-50 ocupados), medianas (51-250 ocupados) –“MiPyME”- y medianas-grandes (251-800 ocupados) –“MEG”- de las actividades de Agricultura, ganadería, silvicultura, pesca y minería, Comercio, Construcción, Industria Manufacturera, y Servicios profesionales y a la producción, y de las seis macro-regiones AMBA, Centro, Cuyo, NEA, NOA y Sur.

El período de relevamiento se comprende entre el 29 de mayo y 10 de junio.

Para ampliar el espectro de investigación y uniformar la información con la segmentación utilizada por el Gobierno para la asignación de fondos a través del ATP y otros programas de asistencia, FOP ha decidido incorporar al análisis el tramo de empresas medianas-grandes (MEG) que ocupan hasta 800 personas. La base de respuestas es representativa y está compuesta por empresas y emprendedores que conforman la base de trabajo de los estudios de FOP, construida con representatividad del universo de empresas en el país, tanto a nivel regional, como sectorial y por tamaño.

Las 6 “macro-regiones” en que se divide el territorio nacional se constituyen como sigue:

- AMBA: Ciudad Autónoma de Buenos Aires y partidos del Gran Buenos Aires;
- CENTRO: resto de la Provincia de Buenos Aires, Santa Fe, Córdoba y Entre Ríos;
- CUYO: San Luis, San Juan y Mendoza;
- NEA: Misiones, Corrientes, Chaco y Formosa;
- NOA: Jujuy, Salta, Santiago del Estero, Tucumán, Catamarca y La Rioja;
- SUR: La Pampa, Neuquén, Río Negro, Chubut, Santa Cruz y Tierra del Fuego.

Adicionalmente a la encuesta online, se utilizaron fuentes de información secundaria para elaborar las estimaciones de impacto de la reincorporación a la actividad.

El número total de empresas se obtuvo del Observatorio de Empleo y Dinámica Empresarial (OEDE) en base al Sistema Integrado Previsional Argentino (SIPA), ajustando levemente la información de 2017 al presente. El universo de empresas del sector privado que registra asalariados suma 600 mil, con algo menos de 6,5 millones de puestos de trabajo. El 65%-70% de este volumen de empleo es generado por las MiPyME.

De dicho universo, unas 560 mil empresas (que registran casi 3,5 millones de puestos de trabajo) son MiPyME representadas por la base de respuestas de la encuesta online de FOP, en función de la localización y los sectores de actividad alcanzados.