

 fundación
 ObservatorioPyME
Información e ideas para la acción

La Coyuntura de las PyME de Software y Servicios Informáticos de Ciudad de Buenos Aires

Comparación con las PyME de la industria manufacturera de todo el país

Tercer Trimestre de 2014


 fundación
 ObservatorioPyME

Síntesis de resultados

Desempeño en el Tercer Trimestre de 2014

Comparación del desempeño de las PyME de SSI de CABA y las PyME industriales de todo el país

- Las estadísticas de FOP sobre el desempeño de las PyME de Software y Servicios Informáticos (SSI) de CABA muestran un comportamiento diametralmente opuesto al de las PyME industriales, incluso en el subconjunto localizado en la Capital Federal, mostrando una sistemática expansión del primer sector .
- Frente al trimestre anterior las cantidades vendidas de dichas firmas aumentaron 2,2% (sin estacionalidad) y, en forma interanual, se incrementaron 14,2%, mostrando una leve desaceleración.
- De todas formas, se distingue cierta cautela en los empresarios del sector. Pese a los elevados aumentos de las ventas reales, el nivel de ocupación creció sólo 0,6% frente al mismo trimestre de 2013.
- De todas formas, se observa un aumento en las horas trabajadas por el personal de la firma, como primera respuesta antes de aumentar el personal en la empresa.

2

Síntesis de resultados



Desempeño en el Tercer Trimestre de 2014

Comparación del desempeño de las PyME de SSI de CABA y las PyME industriales de todo el país

- Un 15% de las PyME de SSI aumentaron las horas trabajadas durante el III trimestre de año, y un 77% no las modificó. El 8% restante las redujo. En términos generales, la dinámica es opuesta a la de las PyME industriales sobre la jornada laboral.
- La inestabilidad económica, política y social y la rentabilidad del negocio y la insuficiencia de los recursos humanos (o su falta de capacitación) y la falta de financiamiento son problemas cada vez más frecuentes en estas empresas.
- El ritmo de crecimiento de los precios de venta se diferenció del de las PyME manufactureras, ubicándose por debajo en este trimestre. El aumento en relación al trimestre anterior alcanzó un 4,2% y en forma acumulada enero-septiembre promedia un 23,6% interanual. En cambio, en ese trimestre las firmas industriales ajustaron sus precios un 6,6% y se aproxima a una variación del 40% i.a.

3

Síntesis de resultados




Desempeño en el Tercer Trimestre de 2014

Comparación del desempeño de las PyME de SSI de CABA y las PyME industriales de todo el país

- A la vez, los aumentos salariales del período fueron los mayores del año, incrementándose 11,5% respecto al III trimestre de 2013. La suba en los primeros nueve meses de 2014 38% interanual, aunque están por debajo de los reajustes otorgados en la actividad industrial.
- La rentabilidad de las PyME de SSI de CABA, en promedio, se mantuvo estable en el III trimestre, según declaraciones de los empresarios, aunque se advierte cierto repunte frente a las mediciones de abril y agosto.
- Las expectativas sobre dicha variable de todas formas muestran cautela: no se esperan cambios en la ganancia del negocio en el mediano plazo (de acá a un año).


4

Síntesis de resultados 

Expectativas

- Las expectativas de las PyME de SSI de CABA para el IV trimestre se volvieron un poco más pesimistas que a principios de año en términos de ventas al mercado interno y exportaciones.
- En el nivel de Ocupación no se prevén cambios significativos al igual que en las Horas trabajadas. Frente a un año atrás, habría una mayor reducción en las horas trabajadas y un menor porcentaje de firmas aumentarían la cantidad de ocupados pero igualmente por sus valores indican estabilidad sobre estas variables.
- Si se espera que 7 de cada 10 empresas eleven sus precios en el último trimestre del año.
- El 27% de los empresarios PyME de SSI tiene previsto realizar inversiones en el IV trimestre, no mostrando cambios en relación a los trimestres anteriores y apenas por encima del porcentaje de las PyME industriales de todo el país.

5


Síntesis de resultados 

ICEPyME

Índice de Confianza Empresaria PyME

- En la medición de noviembre de 2014, el ICEPyME del sector Software aumentó levemente, y se ubicó en los 41,8 puntos –en una escala de 0 a 100–, mejorando levemente frente a las mediciones de abril y agosto.
- Si bien durante el último año el nivel de confianza entre empresarios industriales y de SSI fue similar, en noviembre persistió la divergencia propia de las dinámicas diferentes que viven las actividades, incrementando la brecha de confianza.
- El mayor optimismo de los empresarios durante noviembre obedeció a una mejor percepción sobre las Condiciones actuales como también de las Expectativas futuras frente a agosto. De todas formas, frente al año anterior, la confianza es declinante.
- Frente a agosto, la confianza en la Empresa y el Sector no mostró cambios y mejoró la confianza en el País pero, nuevamente, de comparar frente a valores de 2013, los actuales guarismos siguen siendo inferiores.


6


 Fundación ObservatorioPyME

→


DESEMPEÑO DE LAS PyME DE SOFTWARE Y SERVICIOS INFORMÁTICOS DE CIUDAD DE BUENOS AIRES EN EL TERCER TRIMESTRE DE 2014

Desempeño productivo



 Fundación ObservatorioPyME

Evolución trimestral de las Cantidades Vendidas* y la Ocupación de las PyME por sector de actividad Variaciones % respecto al trimestre anterior

■ Cantidades vendidas* (serie desestacionalizada) ■ Ocupación

 **PyME de SSI de CABA**

Trimestre	Cantidades vendidas* (%)	Ocupación (%)
I 2013	-1.9%	0.0%
II 2013	6.7%	2.0%
III 2013	3.4%	0.6%
IV 2013	4.3%	0.5%
I 2014	8.1%	0.0%
II 2014	-0.9%	-0.3%
III 2014	2.2%	0.3%

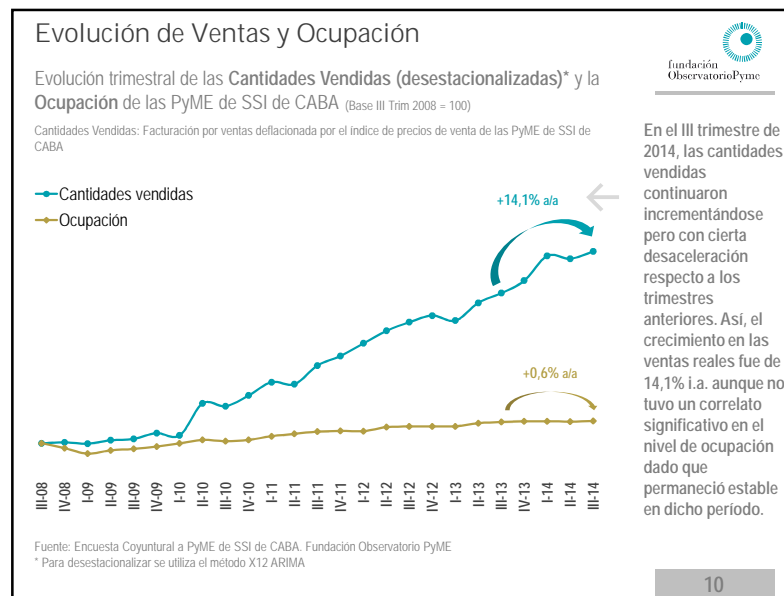
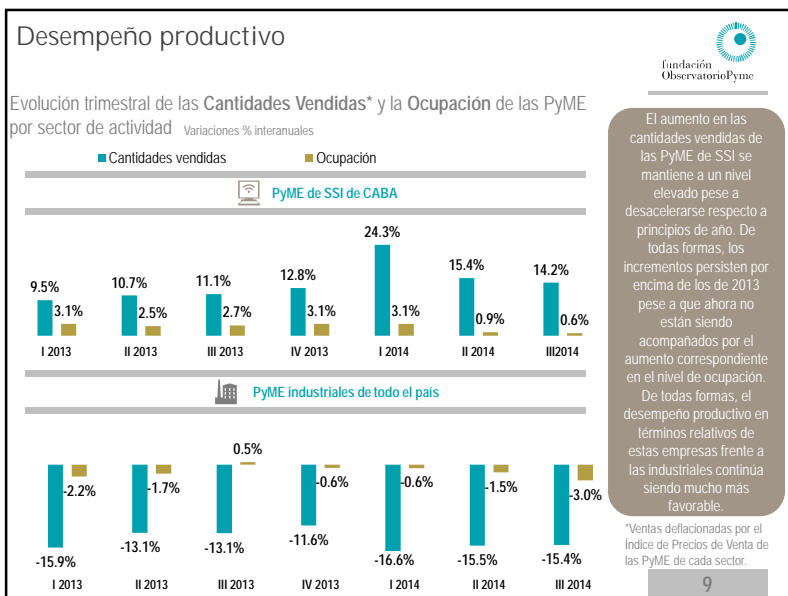
 **PyME industriales de todo el país**

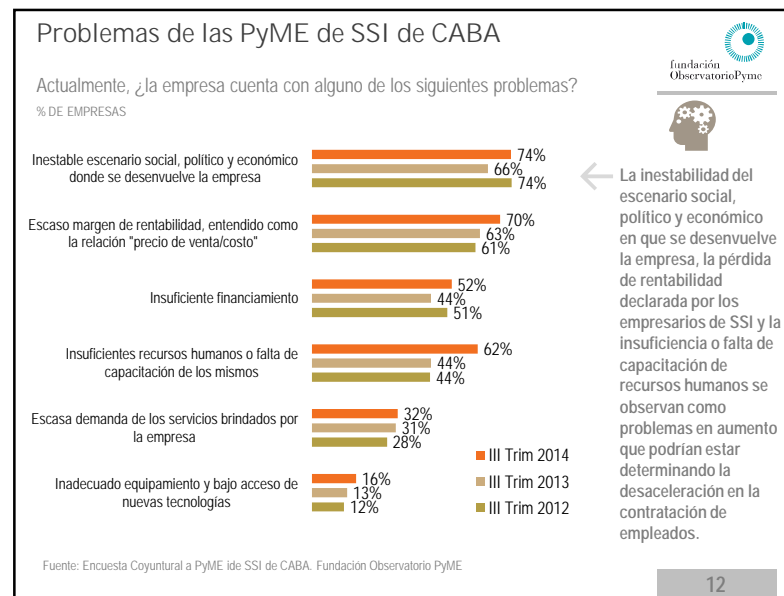
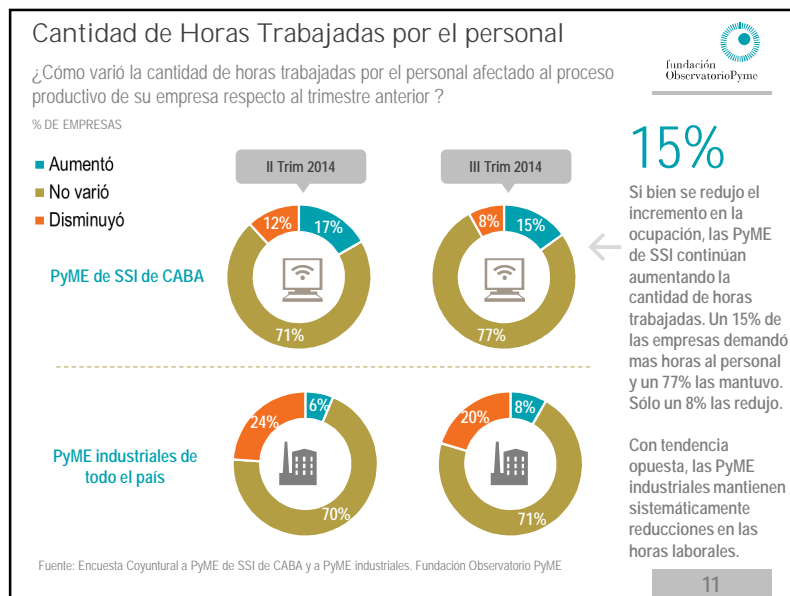
Trimestre	Cantidades vendidas* (%)	Ocupación (%)
I 2013	-1.9%	-0.7%
II 2013	-2.4%	-0.6%
III 2013	-3.9%	0.6%
IV 2013	-3.9%	0.0%
I 2014	-7.5%	-0.7%
II 2014	-1.1%	-1.4%
III 2014	-3.8%	-1.0%

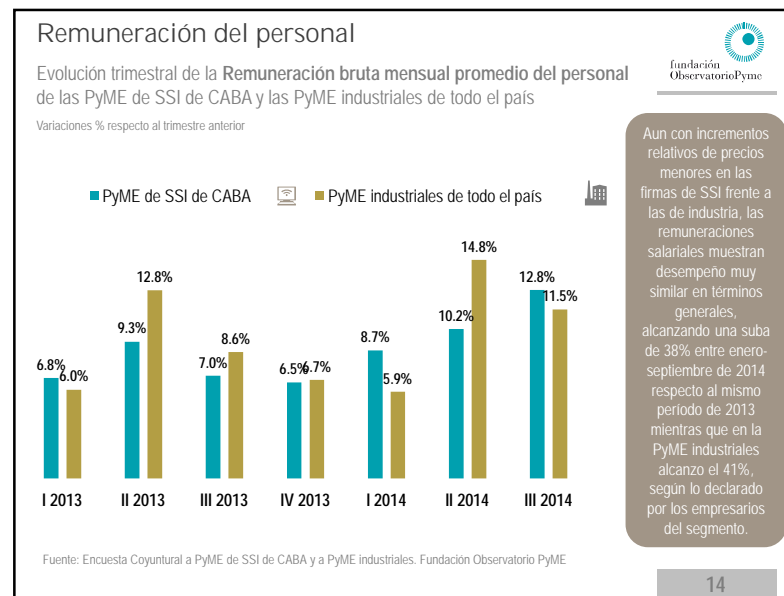
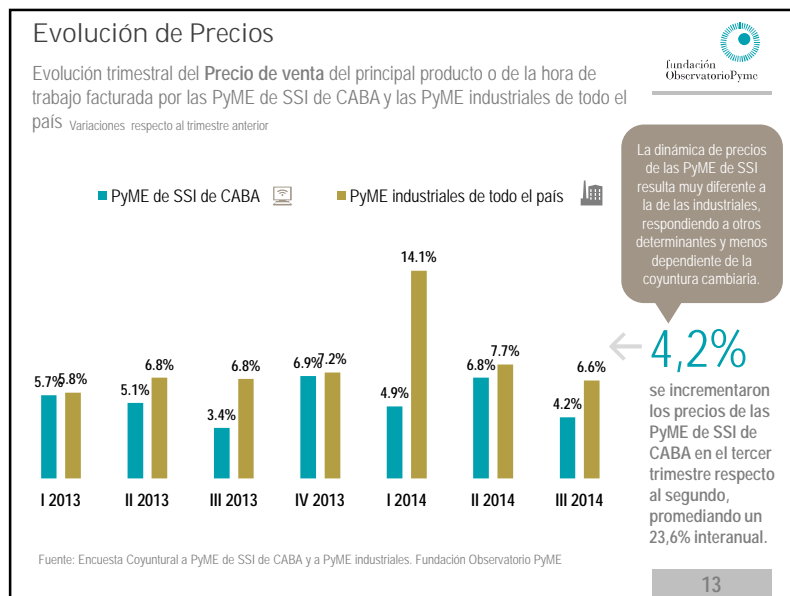
8

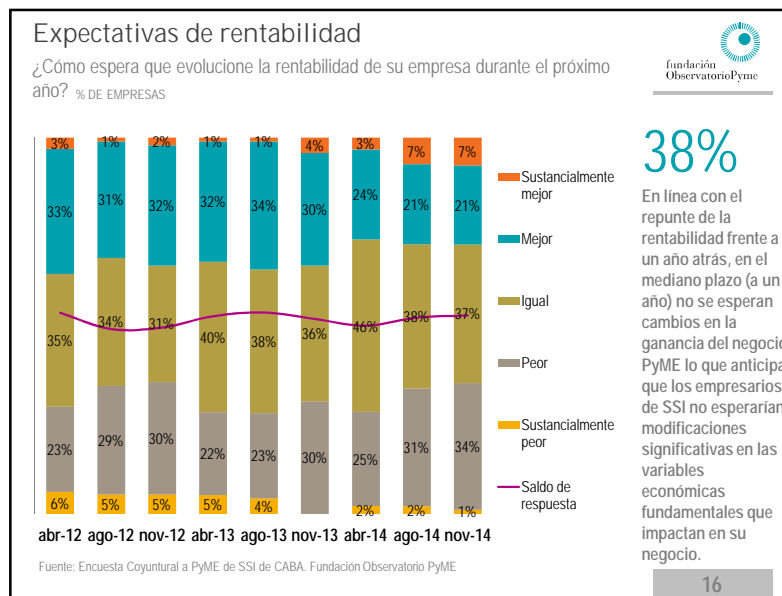
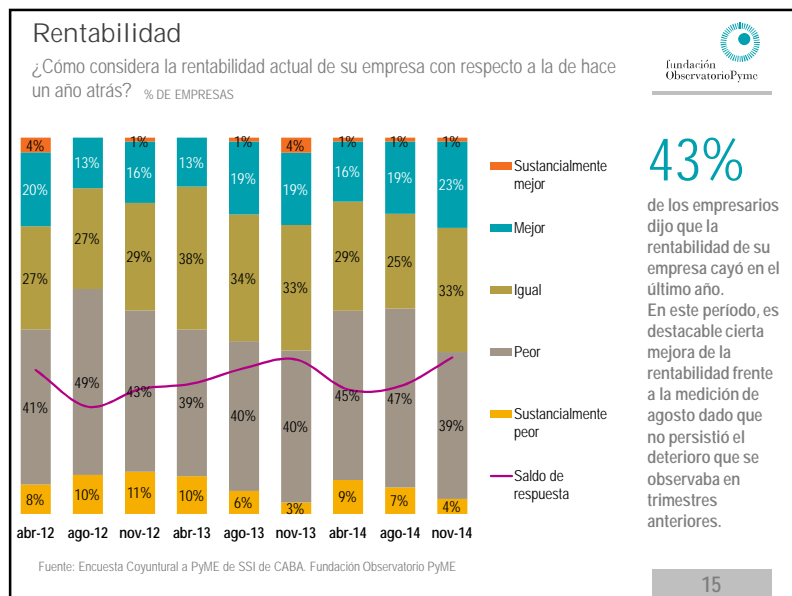
El desempeño las PyME de SSI de CABA –donde se concentra el 64% de las empresas del sector de todo el país- mostró un crecimiento en relación al trimestre anterior (en forma desestacionalizada). La dinámica de las PyME de SSI de CABA es totalmente diferente a las de la industria, incluso si se compara exclusivamente con las localizadas en esa región. En este último caso, persiste la contracción en las cantidades vendidas.

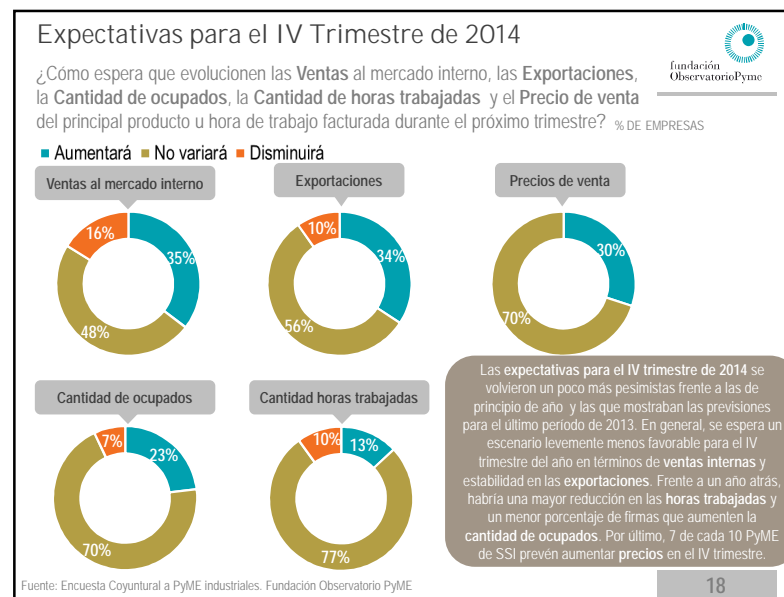
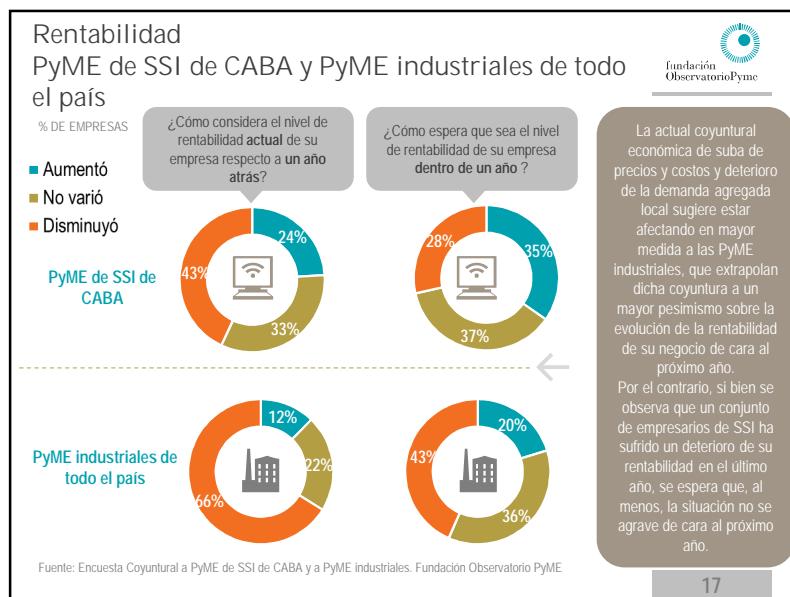
*Ventas deflacionadas por el Índice de Precios de Venta de las PyME de cada sector, y desestacionalizadas (método X12 ARIMA)

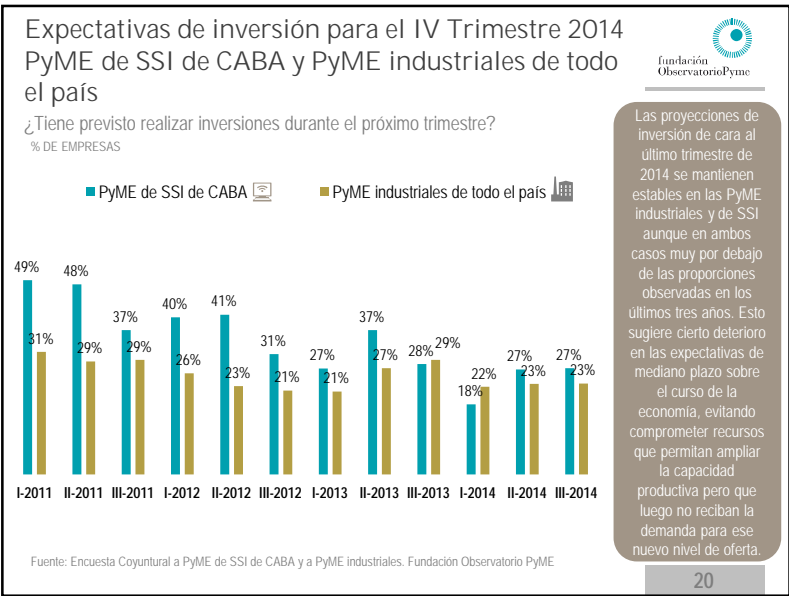
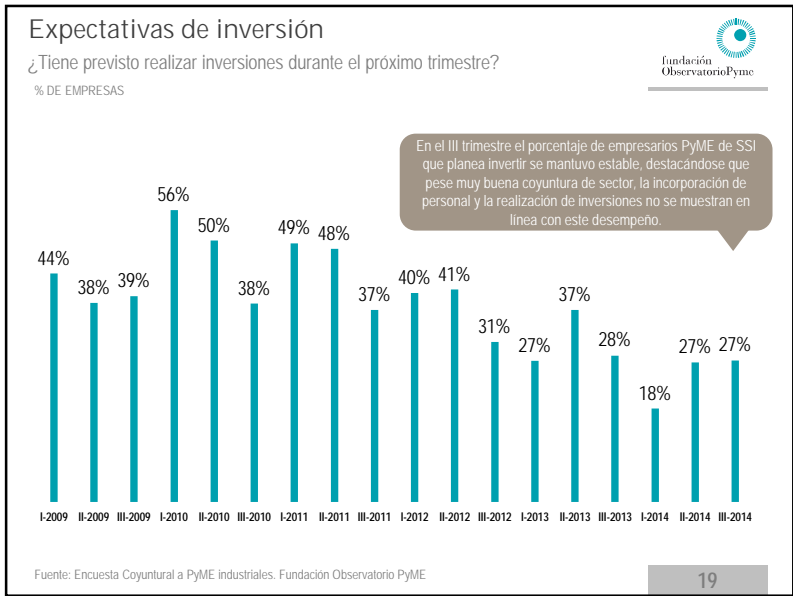


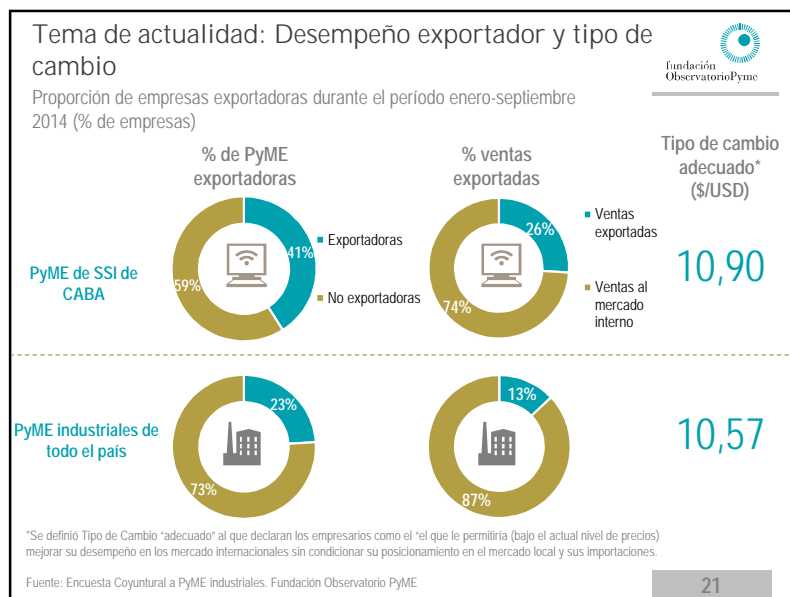













→
 ICEPyME
 Índice de Confianza
 Empresaria PyME
 PyME de SSI de CABA


ICEPyME – Índice de Confianza Empresaria PyME



- 1 El ICEPyME mide el **humor empresarial**, variable que condiciona las decisiones de producción e inversión a corto y mediano plazo en las PyME industriales.
- 2 Se elabora a partir de datos recogidos en las **Encuestas Coyunturales a PyME industriales de todo el país y de Software y Servicios informáticos de CABA.**
- 3 Cada empresario es consultado respecto de su sensación sobre su **empresa** (y la rentabilidad), su **sector de actividad** y el **país**.
- 4 Para cada una de estas dimensiones, se le solicita al empresario que compare el presente con la situación respecto a **un año atrás (condiciones actuales)**, y con su estimación respecto a la situación **dentro de un año (expectativas futuras)**.
- 5 Por último, se le pide al empresario que indique si considera que es un buen o un mal **momento para realizar inversiones** (en industria se especifica **en maquinaria y equipo**).
- 6 A partir de los ejercicios estadísticos *Análisis de correspondencia* y *Análisis factorial* se confecciona el siguiente índice:
ICEPyME = condiciones actuales + expectativas futuras + momento para invertir
- 7 El ICEPyME puede variar **entre un mínimo de 0 y un máximo de 100 puntos.**

23

ICEPyME – Índice de Confianza Empresaria PyME Software y Servicios Informáticos de Ciudad de Buenos Aires

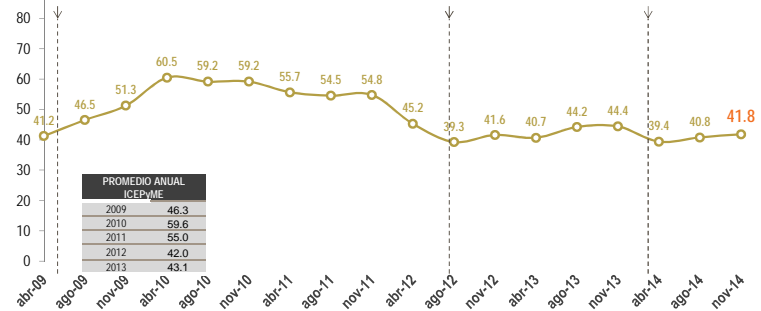


En noviembre mejoró levemente el nivel de confianza de los empresarios PyME de Software y Ss. informáticos respecto a agosto pero desmejoró frente al mismo mes de 2013.

Inicio de recuperación de la crisis económica internacional

Comienzo de estancamiento en el nivel de actividad

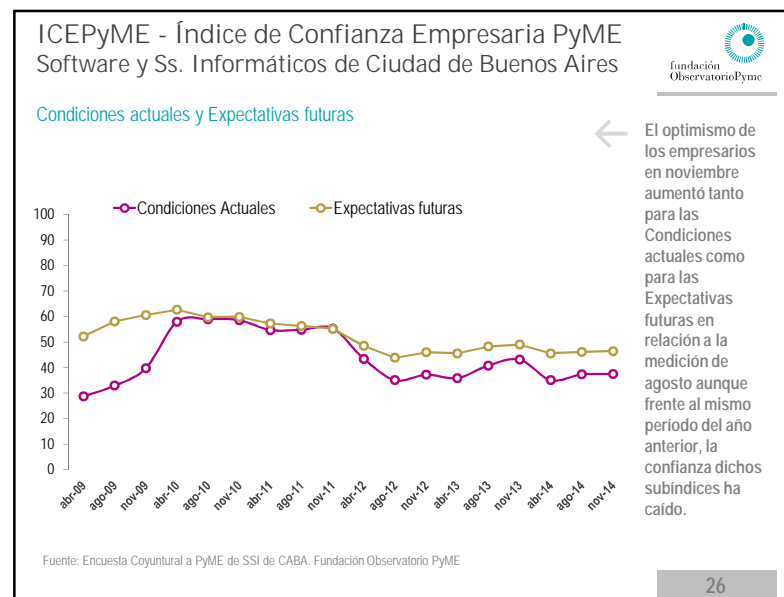
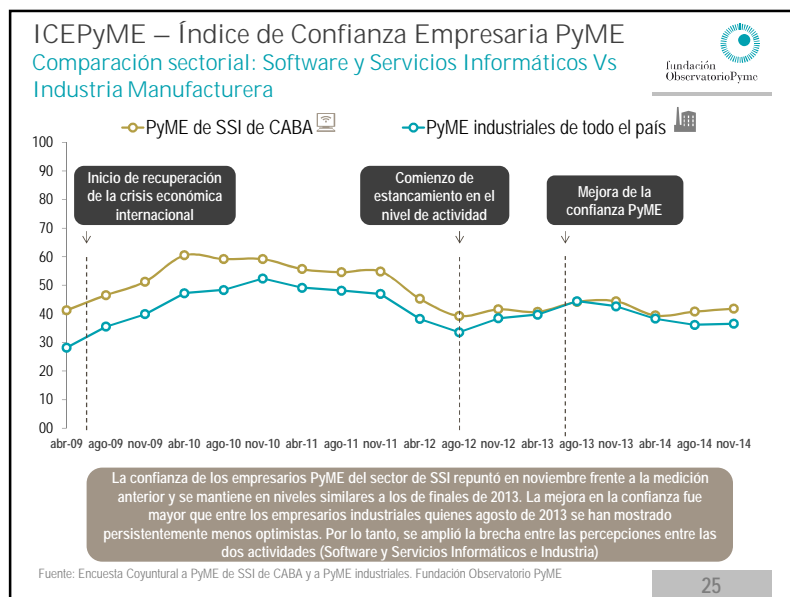
Mejora de la confianza PyME

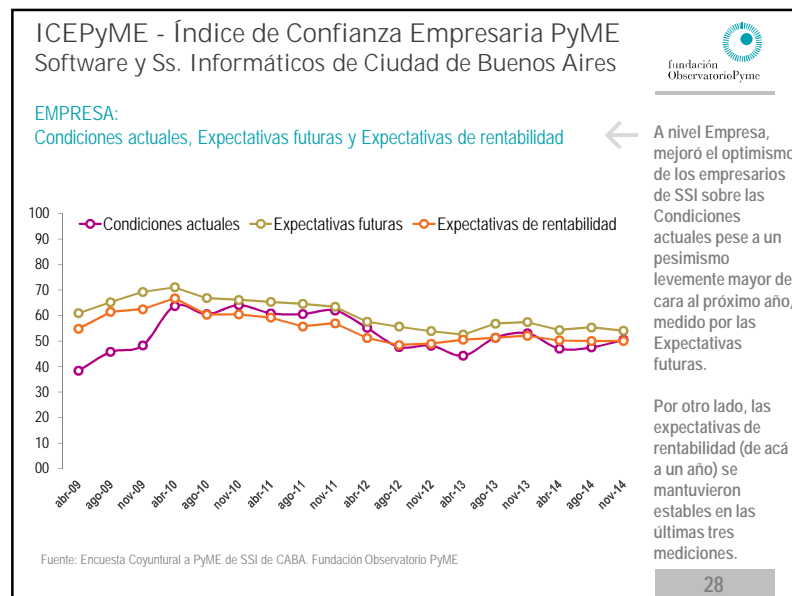
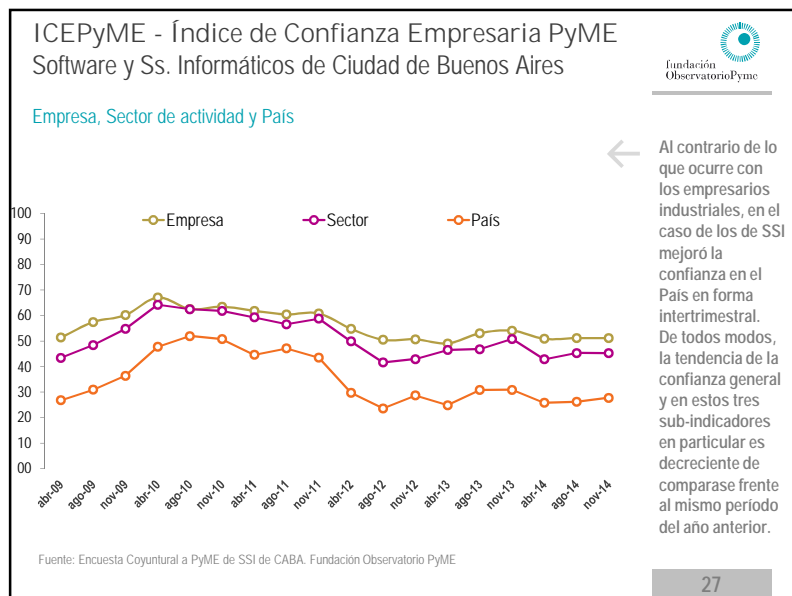


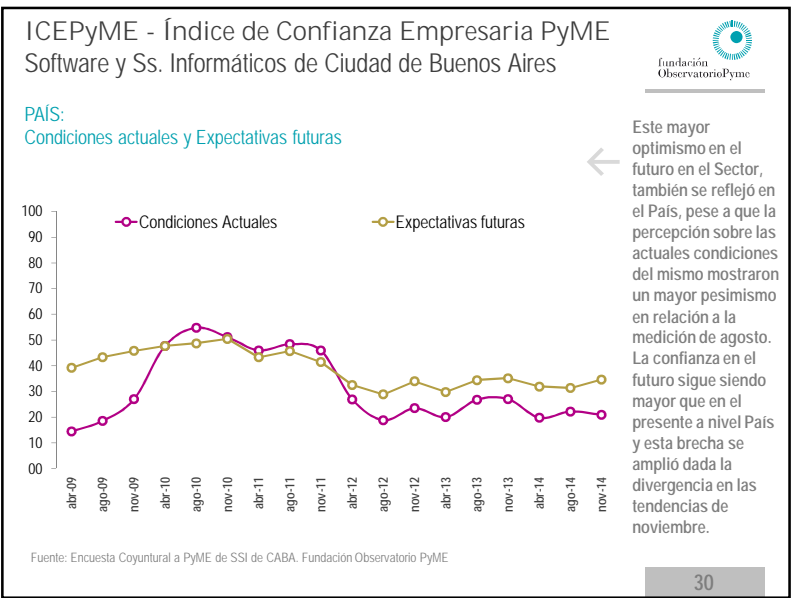
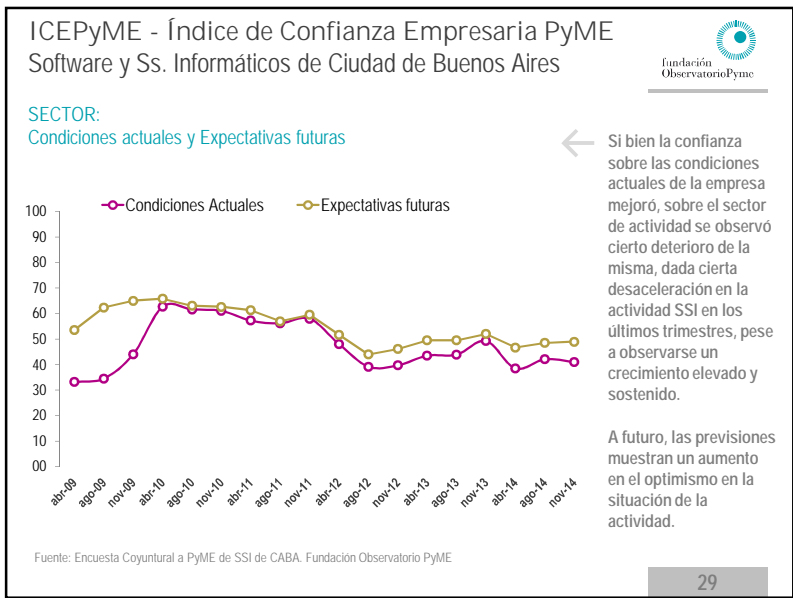
PROMEDIO ANUAL ICEPyME	
2009	46.3
2010	59.6
2011	55.0
2012	42.0
2013	43.1

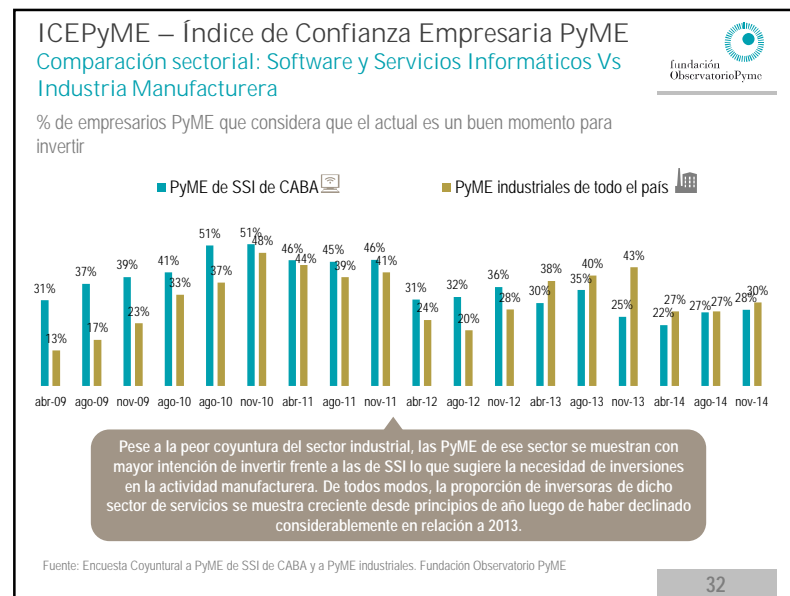
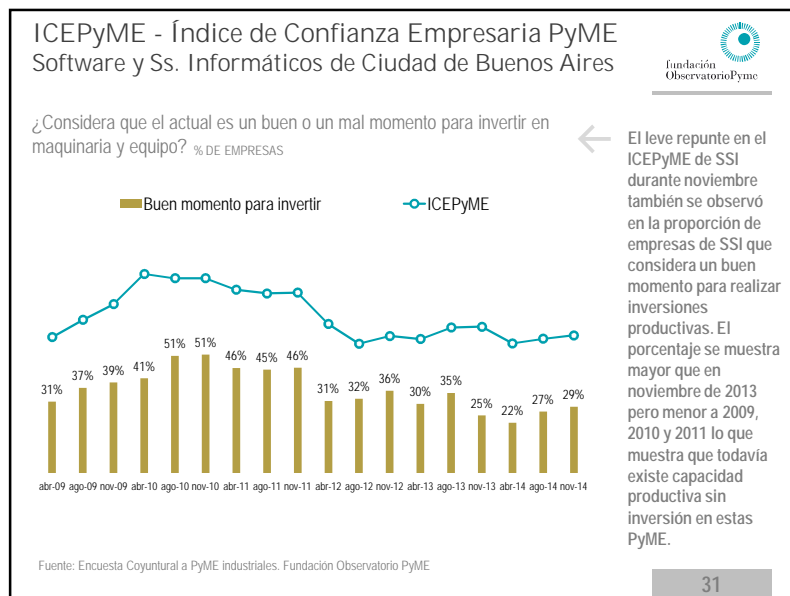
Fuente: Encuesta Coyuntural a PyME de SSI de CABA. Fundación Observatorio PyME

24









Ficha técnica



La Encuesta Coyuntural a PyME de software y servicios informáticos – Tercer trimestre de 2014 es una de las encuestas que periódicamente realiza la Fundación Observatorio PyME, en aras de cumplir con su misión, que consiste en promover la valorización cultural del rol de las pequeñas y medianas empresas en la sociedad, la investigación microeconómica aplicada y las políticas públicas de apoyo al desarrollo productivo.

El objetivo de esta encuesta es analizar el desempeño económico de las PyME de software y servicios informáticos durante el trimestre al que se refiere la encuesta y el trimestre anterior, individualizar las principales problemáticas del sector, conocer las expectativas de los empresarios y medir el humor empresarial.

Características:

- n La selección de las empresas se realizó mediante un muestreo probabilístico con un tamaño muestral de 260 empresas. La muestra, que está conformada por empresas de la Ciudad Autónoma de Buenos Aires, se extrajo de un directorio de empresas PyME que el Observatorio PyME utiliza para la realización de sus encuestas estructurales anuales.
- n Universo de estudio: empresas clasificadas en el CIU 72 de la CIU Rev.3.1.
- n Periodicidad trimestral
- n Los datos fueron recogidos mediante encuestas autoadministradas realizadas durante el mes de octubre de 2014. Se encuestaron 100 empresas.

33

Av. Córdoba 320, 6° Piso | C1054AAP
 Ciudad Autónoma de Buenos Aires
 Tel.: +5411 4018-6510 | Fax: +5411 4018-6530
 info@observatoriopyme.org.ar

www.observatoriopyme.org.ar
 www.pymerregionales.org.ar



Fundación Observatorio PyME

@FOIPYME



Socios fundadores

